

# 勞動部勞動力發展署中彰投分署 中彰投地區就業市場分析報告 (114 年第 4 季)

## 一、前言

勞動部勞動力發展署中彰投分署(以下簡稱本分署)為促進國民就業,以增進社會及經濟發展,依據《就業服務法》第 16 條之規定,定期公布轄區人力供需相關資訊,提供各界運用。

本分署服務範圍包括臺中市、彰化縣及南投縣,轄下設置彰化、員林、南投等 3 個就業中心,亦於彰化縣鹿港鎮設置勞動學苑,另由勞動部所委辦之臺中、豐原、沙鹿就業服務站,共同構成中彰投地區就業服務網絡,詳細資訊請參考本分署網站 <https://tcnr.wda.gov.tw> 首頁之「分署簡介-轄區概況」及「服務據點」說明。

本分署編製報表之資料來源,係來自「勞動部勞動力發展署就業服務資訊整合系統」,即公立就業服務機構受理求職、求才之業務數據,雖未能完全涵蓋勞動市場活動全貌,但仍可藉此初步掌握轄區人力供需變化之脈動,提供各界參考運用。

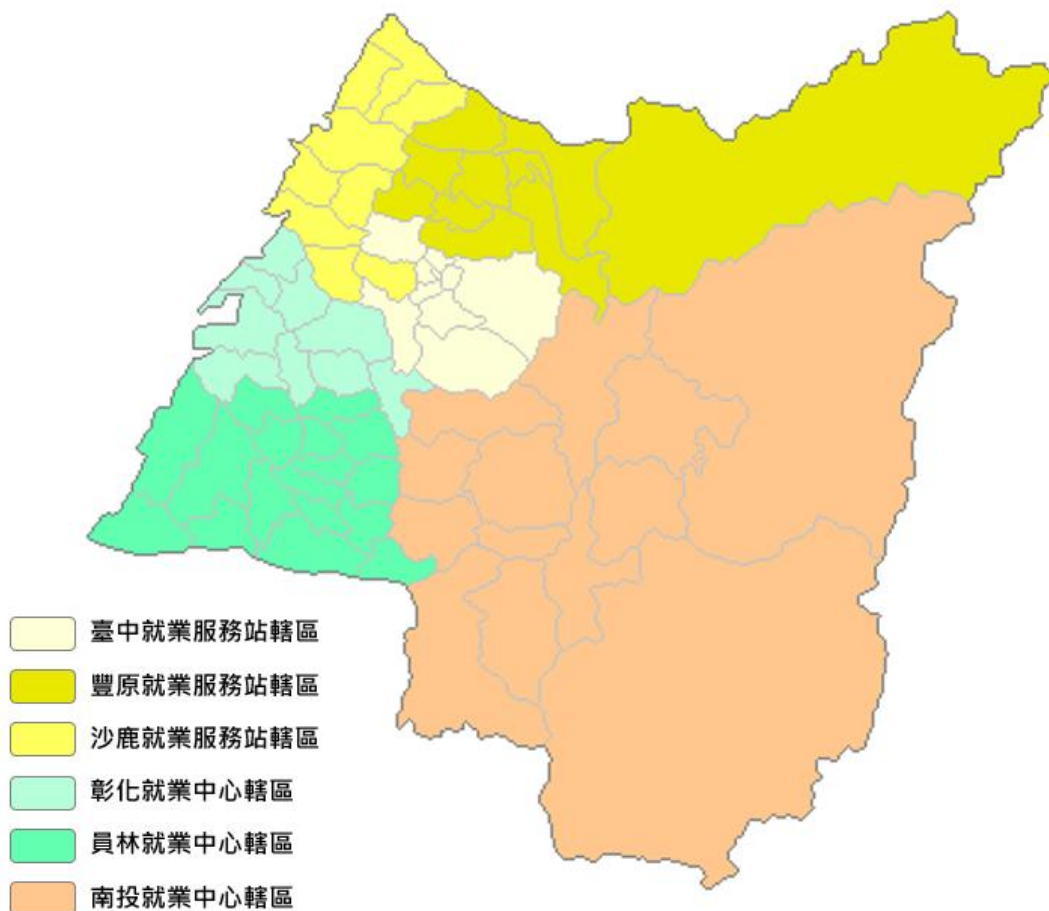


圖 1 本分署轄區示意圖

## 二、整體求職求才概況

### (一)本季求職求才概況

114 年第 4 季新登記求職人次為 31,159 人，較上季減少 2,190 人或 6.57%，較上年同期增加 565 人或 1.85%；新登記求才人次為 38,288 人，較上季減少 12,390 人或 24.45%，較上年同期減少 1,578 人或 3.96%；求供倍數則為 1.23，代表平均每位求職者有 1.23 個就業機會，較上季減少 0.29 個，較上年同期減少 0.07 個（如圖 2）。

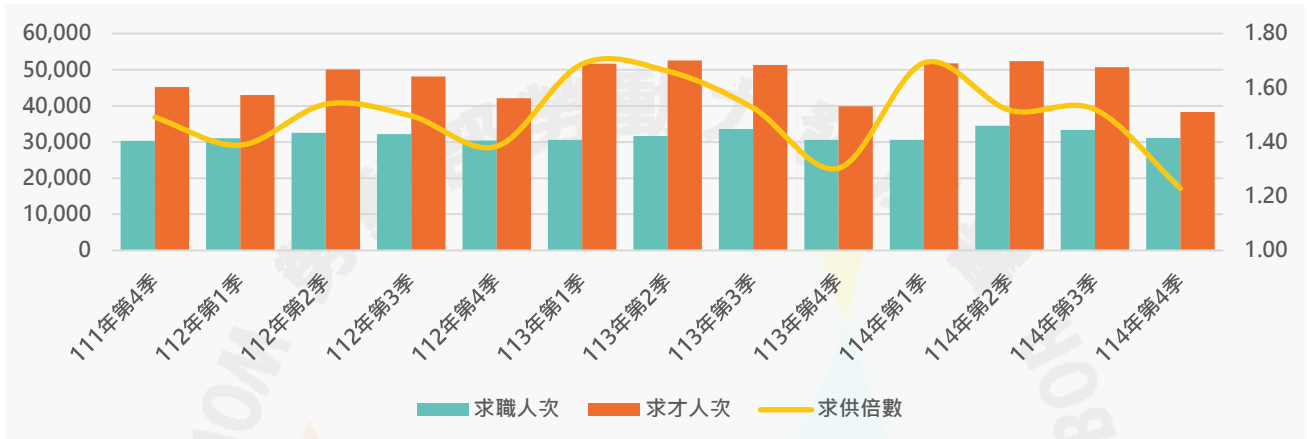


圖 2 中彰投地區逐季求職求才人次與求供倍數

### (二)本季求才平均薪資概況<sup>1</sup>

114 年第 4 季求才端平均願付最高薪資為 55,660 元，平均願付最低薪資為 33,005 元（如圖 3）。

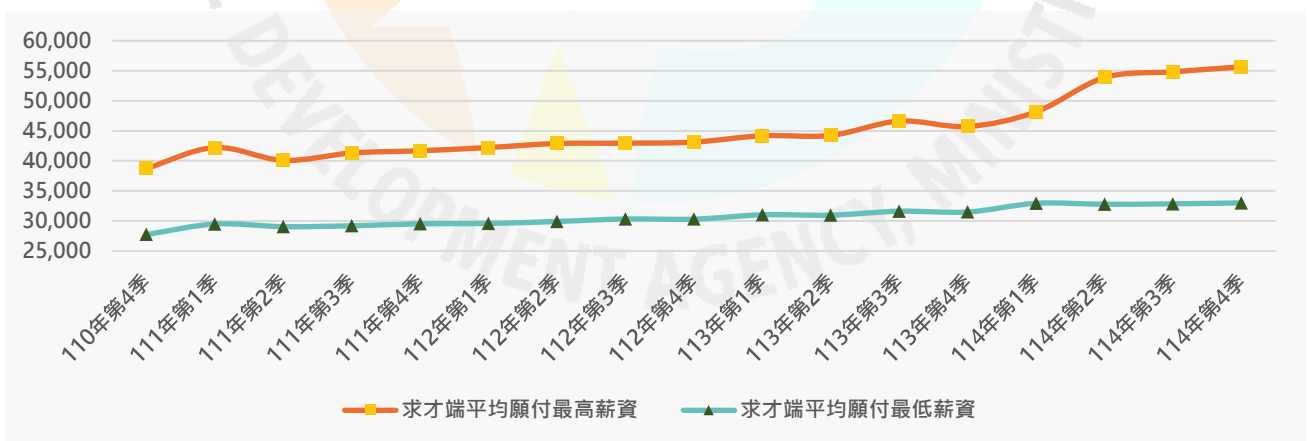


圖 3 中彰投地區逐季求才平均薪資

<sup>1</sup> 讀者需特別注意，本報告相關數據來源僅公立就業服務系統，不能完全代表中彰投地區職缺平均薪資水準，且數據僅為平均經常性「月薪」，不含日薪、時薪、面議條件等。

### 三、臺中市本季求職求才概況<sup>2</sup>

職業別	新登記 求職人數	新登記 求才人數	求供 倍數	最高 平均薪資	最低 平均薪資
11 民意代表、高階主管及總執行長	67	24	0.36	48,571	37,143
12 行政及商業經理人員	126	31	0.25	54,000	41,800
13 生產及專業服務經理人員	102	101	0.99	61,868	40,368
14 餐旅、零售及其他場所服務經理人員	41	114	2.78	53,721	39,536
1 民意代表、主管及經理人員	336	270	0.80	55,465	39,912
21 科學及工程專業人員	1,599	1,723	1.08	76,341	37,856
22 醫療保健專業人員	272	125	0.46	58,662	35,448
23 教學專業人員	157	39	0.25	95,899	33,188
24 商業及行政專業人員	567	180	0.32	70,909	34,322
25 資訊及通訊專業人員	424	96	0.23	60,029	40,102
26 法律、社會及文化專業人員	110	8	0.07	43,811	38,103
2 專業人員	3,129	2,171	0.69	74,531	37,343
31 科學工程助理專業人員	1,132	2,357	2.08	60,357	33,500
32 醫療保健助理專業人員	119	3	0.03	77,333	30,767
33 商業及行政助理專業人員	1,001	863	0.86	65,609	33,460
34 法律、社會、文化及有關助理專業人員	315	95	0.30	70,763	32,205
35 資訊及通訊傳播技術員	190	36	0.19	80,699	33,150
3 技術員及助理專業人員	2,757	3,354	1.22	62,035	33,446
41 一般及文書事務人員	3,042	394	0.13	48,458	31,024
42 顧客服務事務人員	392	202	0.52	64,475	30,536
43 會計、生產、運輸及有關事務人員	508	480	0.94	51,696	31,788
49 其他事務支援人員	75	3	0.04	99,999	33,000
4 事務支援人員	4,017	1,079	0.27	53,122	31,268
51 個人服務工作人員	1,110	1,684	1.52	54,411	33,975
52 銷售及展示工作人員	929	977	1.05	59,501	31,904
53 個人照顧工作人員	807	3,822	4.74	40,048	31,613
54 保安服務工作人員	282	419	1.49	55,105	39,561
5 服務及銷售工作人員	3,128	6,902	2.21	52,336	33,561
60 農、林、漁、牧生產人員	82	76	0.93	40,794	30,712
6 農、林、漁、牧生產人員	82	76	0.93	40,794	30,712
71 營建及有關工作人員	72	204	2.83	73,091	34,648
72 金屬、機具製造及有關工作人員	259	766	2.96	68,501	34,352
73 手工藝及印刷工作人員	19	17	0.89	55,526	30,919
74 電力及電子設備裝修人員	200	239	1.20	61,511	33,074
79 其他技藝有關工作人員	293	414	1.41	58,846	30,703
7 技藝有關工作人員	843	1,640	1.95	65,145	33,128
81 生產機械設備操作人員	1,237	1,327	1.07	58,791	31,402
82 組裝人員	531	618	1.16	67,935	31,216
83 駕駛及移運設備操作人員	246	546	2.22	72,410	37,011
8 機械設備操作及組裝人員	2,014	2,491	1.24	63,791	32,487
91 清潔工及幫工	307	306	1.00	38,884	30,523
93 採礦、營建、製造及運輸勞力工	780	25	0.03	40,288	30,748
95 廢棄物服務工及環境清掃工	190	222	1.17	49,988	30,932
99 其他基層技術工及勞力工	960	1,509	1.57	54,685	36,014
9 基層技術工及勞力工	2,237	2,062	0.92	49,093	33,396
合計	18,543	20,045	1.08	60,097	33,584

<sup>2</sup> 表格數據含臺中就業中心、豐原就業服務站（委辦臺中市政府）、沙鹿就業服務站（委辦臺中市政府）、臺中市政府就業服務處。

#### 四、彰化縣本季求職求才概況<sup>3</sup>

職業別	新登記 求職人數	新登記 求才人數	求供 倍數	最高 平均薪資	最低 平均薪資
11 民意代表、高階主管及總執行長	20	60	3.00	/0	/0
12 行政及商業經理人員	27	24	0.89	65,769	36,120
13 生產及專業服務經理人員	37	97	2.62	46,347	38,580
14 餐旅、零售及其他場所服務經理人員	8	18	2.25	42,346	38,815
1 民意代表、主管及經理人員	92	199	2.16	48,313	38,297
21 科學及工程專業人員	486	1,459	3.00	49,847	36,229
22 醫療保健專業人員	111	296	2.67	52,203	36,738
23 教學專業人員	92	149	1.62	48,769	33,658
24 商業及行政專業人員	125	115	0.92	58,914	31,193
25 資訊及通訊專業人員	97	91	0.94	51,139	34,750
26 法律、社會及文化專業人員	35	12	0.34	43,708	39,167
2 專業人員	946	2,122	2.24	50,635	35,800
31 科學工程助理專業人員	431	1,727	4.01	46,984	33,638
32 醫療保健助理專業人員	39	32	0.82	54,334	30,890
33 商業及行政助理專業人員	286	615	2.15	51,025	32,441
34 法律、社會、文化及有關助理專業人員	130	70	0.54	53,874	32,171
35 資訊及通訊傳播技術員	39	16	0.41	39,777	32,623
3 技術員及助理專業人員	925	2,460	2.66	48,213	33,266
41 一般及文書事務人員	1,028	310	0.30	45,769	30,375
42 顧客服務事務人員	161	95	0.59	55,999	30,470
43 會計、生產、運輸及有關事務人員	221	554	2.51	48,858	31,059
49 其他事務支援人員	25	7	0.28	58,600	29,236
4 事務支援人員	1,435	966	0.67	48,621	30,768
51 個人服務工作人員	558	466	0.84	59,186	32,149
52 銷售及展示工作人員	393	485	1.23	56,615	30,600
53 個人照顧工作人員	534	1,635	3.06	39,371	31,243
54 保安服務工作人員	139	108	0.78	62,190	32,352
5 服務及銷售工作人員	1,624	2,694	1.66	51,448	31,394
60 農、林、漁、牧生產人員	41	62	1.51	51,643	30,853
6 農、林、漁、牧生產人員	41	62	1.51	51,643	30,853
71 營建及有關工作人員	31	81	2.61	53,464	32,135
72 金屬、機具製造及有關工作人員	146	561	3.84	50,888	31,724
73 手工藝及印刷工作人員	8	82	10.25	54,575	41,336
74 電力及電子設備裝修人員	71	573	8.07	49,381	33,241
79 其他技藝有關工作人員	237	550	2.32	45,433	32,485
7 技藝有關工作人員	493	1,847	3.75	49,018	32,927
81 生產機械設備操作人員	1,641	2,509	1.53	47,924	31,101
82 組裝人員	137	160	1.17	52,431	33,201
83 駕駛及移運設備操作人員	213	387	1.82	59,493	34,816
8 機械設備操作及組裝人員	1,991	3,056	1.53	49,500	31,642
91 清潔工及幫工	107	69	0.64	59,888	30,238
93 採礦、營建、製造及運輸勞力工	670	120	0.18	67,877	30,368
95 廢棄物服務工及環境清掃工	260	345	1.33	40,576	30,666
99 其他基層技術工及勞力工	296	228	0.77	53,914	32,099
9 基層技術工及勞力工	1,333	762	0.57	48,018	30,771
合計	8,880	14,168	1.60	49,392	32,725

<sup>3</sup> 表格數據含彰化就業中心、員林就業中心、彰化縣政府勞工處。

## 五、南投縣本季求職求才概況<sup>4</sup>

職業別	新登記 求職人數	新登記 求才人數	求供 倍數	最高 平均薪資	最低 平均薪資
11 民意代表、高階主管及總執行長	8	6	0.75	81,999	34,000
12 行政及商業經理人員	5	7	1.40	/0	/0
13 生產及專業服務經理人員	6	12	2.00	50,780	33,552
14 餐旅、零售及其他場所服務經理人員	5	32	6.40	59,125	35,292
1 民意代表、主管及經理人員	24	57	2.38	61,854	34,822
21 科學及工程專業人員	78	94	1.21	59,982	34,145
22 醫療保健專業人員	33	41	1.24	57,609	34,106
23 教學專業人員	42	67	1.60	67,382	34,680
24 商業及行政專業人員	44	65	1.48	53,338	33,885
25 資訊及通訊專業人員	27	10	0.37	64,111	37,889
26 法律、社會及文化專業人員	25	21	0.84	39,724	33,932
2 專業人員	249	298	1.20	58,260	34,359
31 科學工程助理專業人員	98	154	1.57	55,584	31,564
32 醫療保健助理專業人員	15	6	0.40	70,000	29,295
33 商業及行政助理專業人員	66	144	2.18	61,562	33,254
34 法律、社會、文化及有關助理專業人員	35	8	0.23	53,304	33,063
35 資訊及通訊傳播技術員	9	0	0.00	/0	/0
3 技術員及助理專業人員	223	312	1.40	58,586	32,384
41 一般及文書事務人員	383	136	0.36	56,892	30,632
42 顧客服務事務人員	144	189	1.31	51,315	30,879
43 會計、生產、運輸及有關事務人員	66	93	1.41	61,833	30,356
49 其他事務支援人員	7	6	0.86	73,333	31,863
4 事務支援人員	600	424	0.71	55,840	30,695
51 個人服務工作人員	416	391	0.94	54,494	31,876
52 銷售及展示工作人員	261	321	1.23	66,594	29,986
53 個人照顧工作人員	287	440	1.53	58,736	32,557
54 保安服務工作人員	66	37	0.56	47,049	32,701
5 服務及銷售工作人員	1,030	1,189	1.15	58,882	31,362
60 農、林、漁、牧生產人員	86	66	0.77	65,156	31,082
6 農、林、漁、牧生產人員	86	66	0.77	65,156	31,082
71 營建及有關工作人員	20	10	0.50	99,999	36,197
72 金屬、機具製造及有關工作人員	18	122	6.78	46,266	31,992
73 手工藝及印刷工作人員	2	6	3.00	63,200	32,700
74 電力及電子設備裝修人員	19	69	3.63	50,222	31,628
79 其他技藝有關工作人員	44	123	2.80	56,760	30,022
7 技藝有關工作人員	103	330	3.20	53,129	31,157
81 生產機械設備操作人員	370	483	1.31	65,714	30,357
82 組裝人員	20	93	4.65	45,159	29,483
83 駕駛及移運設備操作人員	190	187	0.98	70,755	35,150
8 機械設備操作及組裝人員	580	763	1.32	64,900	31,376
91 清潔工及幫工	126	138	1.10	59,747	30,104
93 採礦、營建、製造及運輸勞力工	196	51	0.26	74,636	29,583
95 廢棄物服務工及環境清掃工	202	77	0.38	62,046	30,104
99 其他基層技術工及勞力工	292	369	1.26	58,009	30,546
9 基層技術工及勞力工	816	635	0.78	61,055	30,222
合計	3,711	4,074	1.10	59,643	31,462

<sup>4</sup> 表格數據含南投就業中心、南投縣銀髮人才服務據點。