

106 年度中區大專校院第 1 次全體學務長會議實施計畫
主題-性別平等教育

目 錄

壹、實施計畫

貳、會議紀錄

一、開幕式

二、專題演講

性別平等教育政策與性別事件之處理
(教育部學務特教司性輔科郭勝峯科長)

三、教育部中區原住民族學生資源中心簡介
(國立暨南國際大學原民中心邱韻芳主任)

四、校園參觀

五、性平案件經驗分享
(國立雲林科技大學蔡佐良學務長)

參、活動滿意度回饋

肆、活動花絮

附錄：性別平等教育政策與性別事件之處理

附錄：教育部中區原住民族學生資源中心簡介

壹、實施計劃

106 年度中區大專校院第 1 次全體學務長會議實施計畫

主題-性別平等教育

一、活動目的：

(一)探討如何提昇性別平權、營造和善校園生活及學習之環境。

(二)藉由校際交流與經驗分享，瞭解各校關於性別平等教育之實踐。

二、活動依據：中區學務中心年度工作計劃及 106.01.19 委員會決議。

三、指導單位：教育部

四、主辦單位：中區學務中心

五、承辦單位：國立勤益科技大學

六、辦理時間：106 年 6 月 23 日（星期五）

七、辦理地點：國立勤益科技大學

八、參加對象：教育部長官、中區大專校院學務長及相關工作人員等計約 40 人。

九、行程表：

| 中區大專校院第 1 次全體學務長會議 | | | | |
|----------------------|------------------------|---|---|------------------|
| 日期 | 時間 | 活動內容 | 主持人 | 地點 |
| 106.06. 23 (五) | 09:00~09:30 (30 分鐘) | 報到 | 勤益科技大學 學務團隊 | 圖書資訊館六 樓國際會議廳 |
| | 09:30~09:45 (15 分鐘) | 致歡迎詞 相見歡 | 李副校長鴻濤 教育部學務特教司性別 平等教育及學生輔導科 郭科長勝峯 中區學務中心蘇學務長 兼召集人武昌 | 圖書資訊館六 樓國際會議廳 |
| | 09:45~11:00 (75 分鐘) | 專題演講 主題：性別平等教育政策與 性別事件之處理 主講人：性輔科郭勝峯科長 | 蘇召集人武昌 | 圖書資訊館六 樓國際會議廳 |

中區大專校院第 1 次全體學務長會議

| 日期 | 時間 | 活動內容 | 主持人 | 地點 |
|----|----------------------------|--|------------------|---------------------------------|
| | 11:00~11:30 (30 分鐘) | 教育部中區原住民族學生 資源中心簡介 引言人：國立暨南國際大學 張英陣學務長 主講人：國立暨南國際大學 原民中心邱韻芳主任 | 蘇召集人武昌 | 圖書資訊館六 樓國際會議廳 |
| | 11:30~12:00 (30 分鐘) | 參觀校園 | 鄭學務長文達 | 圖書資訊館六 樓(校史館等) |
| | 12:00~12:10 (10 分鐘) | 大合照 | 鄭學務長文達 | 圖書資訊館一 樓 |
| | 12:10~12:25 (15 分鐘) | 車 程 | | |
| | 12:25~14:00 (1 時 35 分鐘) | 用餐 | 鄭學務長文達 蘇召集人武昌 | 東山水岸餐廳 (臺中市北屯區光 西巷 6-1 號) |
| | 14:00~15:00 (60 分鐘) | 經驗分享 引言人： 國立雲林科技大學 蔡佐良學務長 | 蘇召集人武昌 | 東山水岸餐廳 |
| | 15:00~15:30 (30 分鐘) | 茶 敘 | | |
| | 15:30~16:00 (30 分鐘) | 綜合座談 | 鄭學務長文達 蘇召集人武昌 | 東山水岸餐廳 |
| | 16:00 | 快樂賦歸 | | |

貳、會議記錄

106 年度中區大專校院第 1 次全體學務長會議會議紀錄

一、時 間：106 年 06 月 23 日星期五

二、地 點：國立勤益科技大學

三、主持人：國立勤益科技大學李副校長鴻濤

教育部學生事務與特殊教育司性別平等教育及學生輔導科 郭科長勝峯
中區學務中心蘇學務長兼召集人武昌

記 錄：國立勤益科技大學學生事務處游雯蓉、蕭綉絨

四、出席人員：教育部長官、中區大專校院學務長暨學務同仁（如簽到名冊）。

五、開幕式

（一）【國立勤益科技大學 李副校長致詞】

郭科長、蘇召集人及中區各位學務長，大家早！學生自主意識日趨高漲，學務工作也變得更加繁重。大家辛苦了！大家到勤益出席這個會議，目的是希望學務工作能夠透過意見的相互交流而更精進，預祝今天大家都能收穫滿滿，學務工作能夠更進步！謝謝大家。

（二）【教育部學務特教司性別平等教育及學生輔導科 郭科長致詞】

副校長及各位學務長，大家早。今天應該是學務科的活動，但中區有許多新上任的學務長，希望由我來進行性別平等教育的政策宣導與說明。誠如李副校長所言，因為學生自主性高，學生個人權益意識抬頭，學生事務越來越繁重。待會兒的專題演講將進行性別平等教育政策及一些行政經驗與大家分享。希望讓各位在相關的業務上，能夠更得心應手。

（三）【中區學務中心 蘇武昌召集人致詞】

李副校長、郭科長、鄭學務長及各位學務夥伴大家好！今天天氣非常好，來到勤益校園，對我而言是不陌生又新鮮，因為多年前，曾經擔任過勤益科大的兼任老師，所以對學校是感到親切的。勤益科大的校地擴大，由大門進入校園，感受到視野非常開闊，感覺非常好。感謝勤益科大的同仁們在學務長會議的辛勞安排，希望今天大家有美好的一天。謝謝！

（四）【互贈小錦旗及紀念品】

郭科長代表與李副校長互贈小錦旗與紀念品。

六、專題演講

主題：性別平等教育政策與性別事件之處理

主講人：性輔科郭勝峯科長

郭科長：今天與大家分享教育部性別平等政策法令與行政事件處理經驗，如果各位有接觸性別平等教育的業務，會了解不只法令很多，函釋更多，所以在性平事件的處理程序是非常繁瑣的，對大家的學務工作而言是非常辛苦的。從北部某所私校的性侵案件，一直到今年的女作家事件，從媒體到校園，甚至學生之間都非常重視，也造成這一年來性平事件的通報量

增加很多。性別平等教育法實施 13 年了，希望透過今天的分享，協助大家處理性平案件，減少衍生問題的發生，減輕處理程序的繁瑣。

簡報重點：

(一)前言：性別平等教育法符合憲法規定，「無分男女，在法律上一律平等」。

未來在性別平等政策上，台灣還有很大的進步空間。

(二)國際/我國性別平等政策發展趨勢

1. 國際發展趨勢：自 1979 年聯合國大會通過「消除對婦女一切形式歧視公約」(簡稱 CEDAW)，直到 1996 年聯合國大會正式採納「性別主流化」政策。性別主流化定義：「性別主流化是透過參與政策過程的行動者，對政策過程加以(重新)組織、改進、發展和評估，促使所有層級與階段的政策都能納入性別平等觀點。
2. 國內趨勢發展：自民國 85 年起，從教育改革注入性別平等教育，至 93 年總統公布「性別平等教育法」的逐步發展。

(三)我國性別平等教育政策重要推動面向

1. 組織與制度：建構運作機制，整合各相關法令。
2. 資源與空間：考量資源額度與數量，還需考量分配與運用。
3. 課程與教學：積極推動課程與教學研究，建立教育目標與課程系統。
4. 教育人員知能：規劃在職進修，重視教師自我進修知能。
5. 校園性別事件防治：提升個人之身體與性自主知能，培養相互理解及彼此尊重之性別民主素養
6. 家庭教育與社會教育宣導：推動學校與社教機構切實連結，並利用媒體進行社會教育工作。

(四)何謂校園性侵害、性騷擾或性霸凌事件

1. 校園性侵害、性騷擾或性霸凌定義
2. 常見的校園性騷擾類型
3. 常見的校園性霸凌類型

(五)校園性別事件通報與處理

1. 通報：校安通報、社政通報、通報機制、未通報罰則
2. 事件處理流程說明

(六)結語：

1. 性平法對校園性別事件之處理程序嚴謹。
2. 期望透過性平教育，促進性別地位的實質平等，厚植並建立性別平等之教育資源與環境。

交流討論：

(一)國立雲林科技大學蔡學務長

當承辦人員在承辦性平案件時，如果被長官干擾，承辦單位該如何處置？

(二)國立臺中教育大學邱學務長

性平會依職權調查，校內人員聽到性平相關事件就需要通報，但學生不願意將事件張揚出來，但基於公義依職權調查，誰基於公義？誰基於職權？法律上的概念與行政執行上的概念是否一樣？

(三)性輔科郭科長回應

1. 人為干涉是實務上碰到的很大問題，遇到性平案件，性平會處理過程中，學生不信任學校，擔心行政單位的一句話而掩蓋事件，而無法處理到問題的核心。因此平時的性平教育訓練要讓教職員與學生都能夠理解，理解當事人提出來的要求，不要做價值判斷。出現行政長官干涉的狀況，依照法律程序，以書面的簽呈處理，若是長官退還簽呈，保留簽呈作為自保之依據。
2. 基於公義，在之前的函釋就有做說明。這是比較抽象的法律概念，基本上，行為人再犯的可能性極高，犯行程度嚴重，涉及多起案件。實務上難有一個明確標準要基於公義處理。

希望學校可以鼓勵被害人提出調查申請，假設出現疑似案件，透過性平教育宣導，讓同學知道性平事件的處理程序，讓同學勇於出面。學校如何保護被害人？在性平宣導上也要做說明，讓學生能夠信任學校，讓學生能夠勇於檢舉，進而讓性平事件處理能夠更加順利。

如果是很明確的性侵案件，由學校行政會議決議後，由某一個人擔任檢舉人，這是很必要的，避免有下一個受害者的出現。

若是沒有具體的人、事、地、物的資訊時，學校可以透過性平會的討論，是否要使用性平法第 20 條規定受理，由性平會過去處理性平事件的經驗與法則，決定是否受理。

(四)朝陽科技大學陳學務長

性平會做成決議後，要求學生獎懲委員會於兩周內召開會議，決議懲處結果。但，性平事件太多，而學生獎懲委員會需要衡量事件輕重，決議學生獎懲，因為這是關係到學生權益問題。性平事件處理程序上需要兩周內，連同學生獎懲送至教育部的規定，這對學生的權益影響很大。

(五)性輔科郭科長回應

性平法第 31 條規定：學校或主管機關性別平等教育委員會應於受理申請或檢舉後二個月內完成調查。必要時，得延長之，延長以二次為限，每次不得逾一個月，並應通知申請人、檢舉人及行為人。

性別平等教育委員會調查完成後，應將調查報告及處理建議，以書面向其所屬學校或主管機關提出報告。

學校或主管機關應於接獲前項調查報告後二個月內，自行或移送相關權責機關依本法或相關法律或法規規定議處，並將處理之結果，以書面載明事實及理由通知申請人、檢舉人及行為人。

依據法規，調查報告是兩個月內送交調查結果。

七、教育部區域原住民族學生資源中心簡介

引言人：國立暨南國際大學 張英陣學務長

主講人：國立暨南國際大學原民中心 邱韻芳主任

(一)引言人張英陣學務長

各位學務同仁大家好！非常感謝今天有機會讓暨南大學跟大家介紹「中區區域原住民族學生資源中心」的相關工作。上學期曾與學務長們討論過原住民族學生資源中心，今年暨南大學剛好承接了中區區域原住民族學生資源中心這個工作，接下來要請本校原住民族教育文化暨生計發展中心邱韻芳主任做介紹。

(二)主講人邱韻芳主任

大家好！非常榮幸今天能跟大家介紹「中區區域原住民族學生資源中心」。

簡報重點：

(一)大專校院原住民族學生資源中心補助要點說明。

(二)中區區域原住民族學生資源中心工作重點：

1. 成立工作小組

2. 成立原住民族學生輔導教師團

(三)中區區域原資中心範圍：中部地區苗栗縣、台中市、南投縣、彰化縣、雲林縣、嘉義縣等 6 縣市，已有 22 所夥伴學校設立原資中心。

(四)中區區域原資中心活動辦理成果分享

(五)介紹暨南大學「原住民族教育文化暨生計發展中心」

1. 組織

2. 空間設置

3. 基本業務

4. 業務承辦與活動成果分享

交流討論：

(一)蘇召集人

中興大學今年剛成立原資中心，感到有點挫折感，原住民同學參與的原資中心活動的意願不高。另外，目前有部分學校尚未成立，可否請邱主任再詳細介紹一下成立原資中心補助的細節。

(二)國立暨南國際大學 邱主任回應

1. 原住民同學在學校裡，通常是在比較邊緣的區域，從小會受到異樣的眼光，因此相對於一般同學在面對外界會有比較重的保護色，一開始與原住民同學接觸，需要比較多的耐心，讓同學慢慢接受。

2. 目前原資中心補助以兩年為一個期程，現階段是 106-108 年。通過補助後，會再依照成果再延續相關補助。

新成立的中心，補助資本門最高 30 萬，經常門最高 40 萬元。成立後，每年補助經常門經費最高 40 萬，資本門於中心成立後 5 年後設備更新，才能再申請補助。

八、參觀校園

由勤益科大鄭學務長帶領大家參觀校史館等。

九、經驗分享及綜合座談

主題：性平案件處理經驗分享

主講人：國立雲林科技大學 蔡佐良學務長

主持人：中區學務中心 蘇召集人兼學務長武昌

(一)主持人蘇召集人

大家好，很開心今天邀請國立雲林科技大學蔡佐良學務長，來分享他在性平業務上的處理經驗。歡迎蔡學務長。

(二)主講人蔡學務長

今天的經驗分享，就以「行為量表」來與大家分享各種性平事件的處理經驗。四年多前，我原本是雲科大營建中心主任，擔任七年多中心主任後，因為中心業務繁重，辭去行政職務。某天，校長室通知我去參加性平方面的研討會，從此就一腳踏進性平工作。

我參與學務工作只有五年，是個新兵。而這段期間發生不少性平案例，又因為我是工程背景出身，習慣做量化分析；但，性平這件事如何量化分析？我的作法是將所接觸到的、聽到的性平案例記錄下來，分析成立與否的原因為何，然後歸類，做成一個座標圖(詳如附圖)，稱為「行為量表」。往左分為5分(性騷擾不成立的理由)，往右分為5分(性騷擾成立的理由)，總共10分。這五年來的經驗，發現案件成立的理由主要是看行為人的犯意，與被行為人(申訴人)的主觀感受；而案件不成立的原因，要看行為人的犯意，還要加上申訴人的意圖，通常案件不成立是要看申訴人的意圖，找到不成立的理由。

接下來，我將諸多承辦過、調查過、接觸過的所有案件，羅列出成立與不成立的理由後排序，製作成行為量表。

1. 案件成立的理由：

(5分)明知故犯、累犯：男職員與女教師案例。

(4分)不當撫摸：博士班男學生與學妹案例。

(3分)惡意曝露：男學生於諮商輔導時曝露性器官案例。

(2分)不當追(要)求、偷窺：男學生分租外宿偷拍女學生沐浴案例、校園廁所偷拍案例。

(1分)行為、言語、文字騷擾、不當碰觸：教師帶團出國不當行為案例。

2. 案件不成立的理由：

(1分)誤解行為、處女情節：女學生實習與女主管案例、女學生疑似性侵害事件。

(2分)厭惡特定對象：小學女學生鎖定某體育男教師案例。

(3分)被害妄想：女學生針對男老師指控性騷擾案件。

(4分)分手報復、挾怨報復：男女朋友分手後控告性侵害案件。

(5分) 陷人於罪：男主管與女職員案例。

以上各項原因，透過實務經驗及他校案例與大家分享。

交流討論：

(一) 東海大學 學生輔導中心呂主任

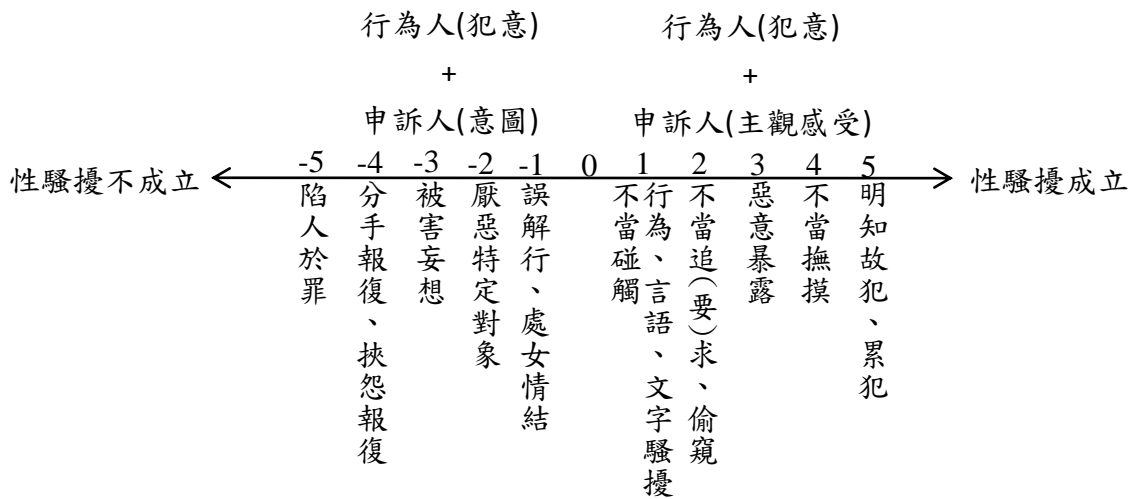
蔡學務長分享性平案件處理結果是當事人、加害人、行為人等等需要做諮商輔導。希望判決書中能明確敘明判決結果。當諮商中心收到判決書時，會要求加害人、行為人受教育幾小時等等，這其中會包含教職員與學生需要諮商中心協助。

針對教職員的部分，我們會建議他們尋求社區諮商資源，而學生的部份我們也會尊重學生的意願。是需要學校資源或是社區資源，再予以協助。

(二) 蘇召集人

謝謝蔡學務長的分享。

附圖



參、活動滿意度回饋

106 年度中區大專校院第 1 次全體學務長會議

回饋統計分析

| | | | | | |
|------|--------------------|------|----------|------|-----------------------|
| 活動名稱 | 中區大專校院第 1 次全體學務長會議 | | | 承辦單位 | 國立勤益科技大學 |
| 活動時間 | 106 年 6 月 23 日 | 活動地點 | 國立勤益科技大學 | 參加對象 | 中區大專校院學務長暨學務同仁等計 40 人 |

調查問卷數：32

回收問卷數：27

有效問卷數：27

| 問 題 | 非常滿意 | 滿意 | 尚可 | 不滿意 | 非常不滿意 |
|-----------------------------|------|----|----|-----|-------|
| (一) 專題演講(性別平等教育政策與性別事件之處理)： | | | | | |
| 1. 對本主題安排之滿意程度 | 94% | 5% | 1% | 0% | 0% |
| 2. 您對本主題安排時間長短 | 93% | 6% | 1% | 0% | 0% |
| 3. 您對主講者整體表現的滿意程度 | 96% | 4% | 0% | 0% | 0% |
| 4. 本課程對您專業成長有幫助 | 96% | 4% | 0% | 0% | 0% |
| (二) 教育部中區原住民族學生資源中心簡介 | | | | | |
| 1. 您對本主題安排之滿意程度 | 95% | 4% | 1% | 0% | 0% |
| 2. 您對本主題安排時間長短 | 95% | 5% | 0% | 0% | 0% |
| 3. 您對整體安排的滿意程度 | 94% | 4% | 2% | 0% | 0% |
| 4. 本主題對您專業成長有幫助 | 95% | 4% | 1% | 0% | 0% |
| (三) 經驗分享 | | | | | |
| 1. 您對本主題安排之滿意程度 | 96% | 4% | 0% | 0% | 0% |
| 2. 您對本主題安排時間長短 | 96% | 4% | 0% | 0% | 0% |
| 3. 您對整體安排的滿意程度 | 96% | 4% | 0% | 0% | 0% |
| 4. 本主題對您專業成長有幫助 | 95% | 5% | 0% | 0% | 0% |
| (四) 活動整體安排方面 | | | | | |
| 1. 交通安排 | 96% | 4% | 0% | 0% | 0% |
| 2. 餐點安排 | 100% | 0% | 0% | 0% | 0% |
| 3. 活動場地(地點)的安排 | 100% | 0% | 0% | 0% | 0% |
| 4. 服務人員的態度 | 96% | 4% | 0% | 0% | 0% |

肆、活動花絮

活動花絮



各校學務長報到-勤益科大圖資大樓



報到



李鴻濤副校長致詞



蘇武昌召集人致詞



教育部性輔科郭勝峯科長代表與勤益科大李副校長互贈小錦旗與紀念品。



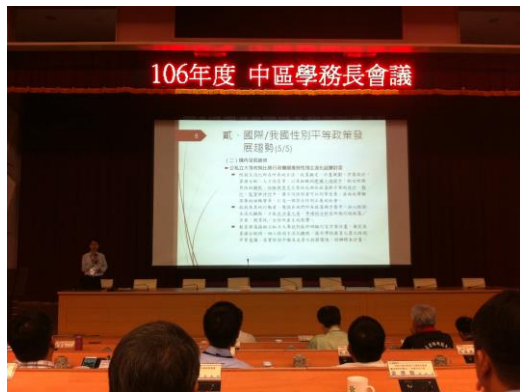
教育部性輔科郭勝峯科長代表與勤益科大李副校長互贈小錦旗與紀念品。



會場一隅



會場一隅



郭科長專題演講(一)



郭科長專題演講(二)



意見交流(一)



意見交流(二)



教育部中區原住民族學生資源中心簡介
引言人：國立暨南國際大學張英陣學務長



教育部中區原住民族學生資源中心簡介
主講人：國立暨南國際大學原民中心邱韻芳主任



參觀校史館



大合照



性平案例經驗分享
國立雲林科技大學蔡佐良學務長



性平案例經驗分享
國立雲林科技大學蔡佐良學務長

106 年度中區大專院校第 1 次全體學務長會議簽到單

日期：106 年 6 月 23 日星期五

地點：國立勤益科技大學

| 序號 | 單位 | 姓名 | 職稱 | 簽到 |
|-----|---------------|-----|----------------|-----|
| 1. | 國立勤益科技大學 | 李鴻濤 | 副校長 | 李鴻濤 |
| 2. | 教育部學生事務及特殊教育司 | 郭勝峯 | 性別平等教育及學生輔導科科長 | 郭勝峯 |
| 3. | 國立中興大學 | 蘇武昌 | 學務長兼召集人 | 蘇武昌 |
| 4. | 國立彰化師範大學 | 高淑貞 | 學務長 | 高淑貞 |
| 5. | 國立暨南國際大學 | 張英陣 | 學務長 | 張英陣 |
| 6. | 國立暨南國際大學 | 邱韻芳 | 原民中心主任 | 邱韻芳 |
| 7. | 國立聯合大學 | 侯帝光 | 學務長 | 侯帝光 |
| 8. | 國立臺中教育大學 | 丘周剛 | 學務長 | 丘周剛 |
| 9. | 國立雲林科技大學 | 蔡佐良 | 學務長 | 蔡佐良 |
| 10. | 國立虎尾科技大學 | 洪櫻花 | 學務長 | 洪櫻花 |
| 11. | 國立勤益科技大學 | 鄭文達 | 學務長 | 鄭文達 |
| 12. | 國立臺灣體育運動大學 | 潘莉君 | 學務長 | 潘莉君 |
| 13. | 國立臺中科技大學 | 李文峯 | 副學務長 | 李文峯 |
| 14. | 東海大學 | 呂素卿 | 學生諮商中心主任 | 呂素卿 |
| 15. | 靜宜大學 | 吳惠如 | 學務長 | 吳惠如 |

| | | | | |
|----|------------------|-----|-------|-----|
| 16 | 大葉大學 | 巴長泓 | 副學務長 | 巴長泓 |
| 17 | 亞洲大學 | 姜子健 | 軍訓室主任 | 姜子健 |
| 18 | 明道學校財團法人明道大學 | 陳坤吾 | 副學務長 | 陳坤吾 |
| 19 | 中山醫學大學 | 馬義傑 | 學務長 | / |
| 20 | 中國醫藥大學 | 李妙蓉 | 副學務長 | 李妙蓉 |
| 21 | 朝陽科技大學 | 陳隆昇 | 學務長 | 陳隆昇 |
| 22 | 弘光科技大學 | 范煥榮 | 學務長 | 范煥榮 |
| 23 | 建國科技大學 | 劉柄麟 | 學務長 | 劉柄麟 |
| 24 | 中臺科技大學 | 張振榮 | 學務長 | 張振榮 |
| 25 | 嶺東科技大學 | 陳健文 | 學務長 | 陳健文 |
| 26 | 南開科技大學 | 陳榮輝 | 學務長 | 陳榮輝 |
| 27 | 僑光科技大學 | 翁志宗 | 學務長 | 翁志宗 |
| 28 | 廣亞學校財團法人育達科技大學 | 姜德剛 | 學務長 | 姜德剛 |
| 29 | 環球學校財團法人環球科技大學 | 胥嘉芳 | 學務長 | / |
| 30 | 修平學校財團法人修平科技大學 | 張志凌 | 學務長 | / |
| 31 | 中州學校財團法人中州科技大學 | 林正忠 | 總教官 | 林正忠 |
| 32 | 亞太學校財團法人亞太創意技術學院 | 陳啟清 | 學務長 | 陳啟清 |
| 33 | 仁德醫護專科學校 | 沈宜學 | 學務主任 | 沈宜學 |
| 34 | 中區學務中心 | 林秀芬 | 秘書 | 林秀芬 |
| 35 | 中區學務中心 | 黃淑敏 | 秘書 | 黃淑敏 |

106 年度中區大專院校第 1 次全體學務長會議

工作人員簽到單

日期：106 年 6 月 23 日星期五

地點：國立勤益科技大學

| 序號 | 單位 | 姓名 | 職稱 | 簽到 |
|-----|----------|-----|--------------|-----|
| 36. | 國立勤益科技大學 | 朱瓊濤 | 副學務長 | 朱瓊濤 |
| 37. | 國立勤益科技大學 | 黃書祥 | 學務處生輔組組長 | 黃書祥 |
| 38. | 國立勤益科技大學 | 盛業信 | 學務處課外活動指導組組長 | / |
| 39. | 國立勤益科技大學 | 黃存宏 | 學務處衛生保健組組長 | / |
| 40. | 國立勤益科技大學 | 林志洪 | 中校教官 | 林志洪 |
| 41. | 國立勤益科技大學 | 李秋淑 | 護理師 | 李秋淑 |
| 42. | 國立勤益科技大學 | 李青霞 | 行政組員 | / |
| 43. | 國立勤益科技大學 | 游雯蓉 | 行政助理員 | 游雯蓉 |
| 44. | 國立勤益科技大學 | 楊銓興 | 行政組員 | 楊銓興 |
| 45. | 國立勤益科技大學 | 李瑋玲 | 行政助理員 | 李瑋玲 |
| 46. | 國立勤益科技大學 | 簡軒揚 | 行政助理員 | 簡軒揚 |
| 47. | 國立勤益科技大學 | 蔡進財 | 行政助理員 | / |
| 48. | 國立勤益科技大學 | 曾智鴻 | 行政組員 | 曾智鴻 |
| 49. | 國立勤益科技大學 | 蕭綉絨 | 組員 | 蕭綉絨 |
| 50. | 國立勤益科技大學 | 廖鈺文 | 工作人員 | 廖鈺文 |

106年度中區大專校院第1次全體學務長會議

性別平等教育政策 與性別事件之處理

1

教育部學務特教司

106年6月23日

2

簡報綱要

- 壹、前言
- 貳、國際/我國性別平等政策發展趨勢
- 參、我國性別平等教育政策重要推動面向
- 肆、何謂校園性侵害、性騷擾或性霸凌事件
- 伍、校園性別事件通報與處理
- 陸、結語

壹、前言

- 憲法第7條規定：「中華民國人民，無分男女、宗教、種族、階級、黨派，在法律上一律平等。」
- 憲法增修條文第10條第6項規定：「國家應維護婦女之人格尊嚴、保障婦女之人身安全、消除性別歧視、促進兩性地位之實質平等。」
- 性別平等教育法93年6月23日公布實施。
- 願景
 - 促進性別地位之實質平等，消除性別歧視，維護人格尊嚴，厚植並建立性別平等之教育資源與環境。
 - 建立民主、平等、正義及友善之教育環境，培養具性別平等意識與實踐能力之公民。
 - 構築安全友善之生活環境，建立追求社會正義及自由民主之公民社會。

貳、國際/我國性別平等政策發展趨勢(1/5)

(一) 國際發展趨勢

- 1979年(民國68年)聯合國大會通過「消除對婦女一切形式歧視公約」(簡稱CEDAW)，並在1981年(民國70年)正式生效，其內容闡明男女平等享有一切經濟、社會、文化、公民和政治權利，締約國應採取立法及一切適當措施，消除對婦女之歧視，確保男女在教育、就業、保健、家庭、政治、法律、社會、經濟等各方面享有平等權利。
- 為明定CEDAW具國內法效力，行政院於民國99年5月18日函送「消除對婦女一切形式歧視公約施行法」草案，經立法院100年5月20日三讀通過，總統6月8日公布，自101年1月1日起施行。

貳、國際/我國性別平等政策發展趨勢(2/5)

(一) 國際發展趨勢

- 1985年(民國74年)聯合國於肯亞奈洛比召開的第3屆世界婦女大會中首度提出「性別主流化」(Gender Mainstreaming)。1995年(民國84年)北京舉行的第4屆世界婦女大會中獲得各國共識，將「性別主流化」列入「北京行動綱領」，作為促進性別平等的全球性策略。
- 聯合國大會在1996(民國85年)年正式採納「性別主流化」政策，如今它是聯合國組織以及許多國家、跨國組織的官方政策。例如歐盟就在1997年(民國86年)簽署的「阿姆斯特丹條約」中，採取它為推動性別平等的正式政策途徑。
- 性別主流化定義：「性別主流化是透過參與決策過程的行動者，對政策過程加以(重新)組織、改進、發展和評估，促使所有層級與階段的政策都能納入性別平等觀點。」

貳、國際/我國性別平等政策發展趨勢(3/5)

(二) 國內發展趨勢

- 民國85年起，行政院教育改革審議委員會率先主張將性別平等教育注入教改理念。
- 民國86年頒布「性侵害犯罪防治法」，明訂中小學課程須實施兩性平等教育相關課程，賦予性別平等教育發展的契機；教育部也於同年成立「兩性平等教育委員會」。
- 民國87年教育部於「國民中小學九年一貫課程暫行綱要」中，將兩性教育列為重大議題，明訂融入在各學習領域中實施。
- 民國90年的「國民中小學九年一貫課程綱要」中明列「兩性教育」為重大議題之一，訂有課程綱要之內容，期能透過課程實踐，使性別平等教育的理念得以往下紮根。

貳、國際/我國性別平等政策發展趨勢(4/5)

(二) 國內發展趨勢

- 在教育政策積極推動之下，93年總統正式公布「性別平等教育法」，其目的為促進性別地位之實質平等，消除性別偏見與歧視，維護人格尊嚴，以厚植並建構性別平等之教育資源與環境。
- 至此，「兩性教育」正式更名為「性別平等教育」，期使性別平等教育之推動更具法源依據及強制性。

貳、國際/我國性別平等政策發展趨勢(5/5)

(二) 國內發展趨勢

- **公私立大專校院比照行政機關推動性別主流化試辦計畫**
 - 性別主流化即在所有的立法、政策擬定、計畫規劃、方案設計、資源分配、人才培育等，以及組織的建構之過程中，把女性與男性的觀點、經驗與需求完整的反映在政策與方案的設計、執行、監督與評估中，讓不同性別者可以均等受惠，並由此帶動深層的組織變革，打造一個符合性別正義的社會。
 - 政府及其他行動者，應該在他們所有政策與方案中，加入性別主流化觀點，才能在決策之前，準確的分析出所施行的政策／方案，對男性／女性所產生的影響。
 - 教育部為協助公私立大專校院能於研擬訂定方案計畫、規定及資源分配時，納入性別主流化觀點，提升學校教育人員之性別平等意識，落實性別平權及友善之校園環境，特辦理本計畫。

參、我國性別平等教育政策重要推動面向(1/2)

■ 組織與制度

- 建構各級政府與學校性別平等教育委員會之組織與行政運作機制，提升所有人士的性別平等素養與知能，並整合各相關法令，加強橫向與縱向之連結，以發揮綜效為目標。

■ 資源與空間

- 除了考量資源額與數量之外，還須考量各面向之分配與運用效果是否符合性別平等原則，故需充實並整合各種資源，提升校園之安全及友善程度，使學校發揮最大之性別平等教育功效。

■ 課程與教學

- 積極推動性別平等教育之課程與教學研究，建立各級學校具體、周延、可行且統整之教育目標與課程系統，以及教材之核心概念。

參、我國性別平等教育政策重要推動面向(2/2)

■ 教育人員知能

- 規劃有系統且完整之在職進修，積極提升在職教育人員之性別平等意識與素質，除提供系統化且能符合需求之研習課程外，並重視教師之自我進修知能。

■ 校園性別事件防治

- 提升學生個人之身體與性自主知能，並培養相互理解及彼此尊重之性別民主素養；構築安全友善之校園生活環境，建立追求性別正義及個人尊嚴之公民社會。

■ 家庭教育與社會教育宣導

- 推動學校與社教機構切實連結與整合相關資源與人力，以落實性別平等教育工作，並利用媒體進行社會教育工作，積極宣導性別平等觀念。

肆、何謂校園性侵害、性騷擾或性霸凌事件

一、性侵害、性騷擾及性霸凌定義

《性別平等教育法》第2條：

- 性侵害：指性侵害犯罪防治法所稱性侵害犯罪之行為，如強制性交、強制猥褻、與16歲以下之男女性交或猥褻。(猥褻：依向來實務的見解，認為在客觀上足以誘起他人之性慾，在主觀上足以滿足自己性慾之謂)。
- 性騷擾：以明示或暗示之方式，從事不受歡迎且具有性意味或性別歧視之言詞或行為，致影響他人之人格尊嚴、學習、或工作之機會或表現者。以性或性別有關之行為，作為自己或他人獲得、喪失或減損其學習或工作有關權益之條件者。
- 性霸凌：指透過語言、肢體或其他暴力，對於他人之性別特徵、性別特質、性傾向或性別認同進行貶抑、攻擊或威脅之行為且非屬性騷擾者。

二、常見的校園性騷擾類型

1. 未經他人同意而碰觸其身體隱私部位
2. 開黃腔、詢問他人或談論自己的性隱私
3. 偷窺(拍)、散佈他人與性有關的私密資訊
4. 不受歡迎的過度追求
5. 色眯眯的盯著他人的身體
6. 發表性別歧視的言論
7. 性要求或性提議(順從或不順從)
8. 故意向他人暴露自己的隱私部位
9. 以挑逗性言詞評論他人身材

三、常見的校園性霸凌類型

1. 對他人性取向的嘲笑
2. 對他人性別特徵的嘲笑
3. 對他人性別特質或性別認同的嘲笑
4. 身體上的侵犯行為：強迫檢查生殖器、強迫阿魯巴
5. 威脅行為

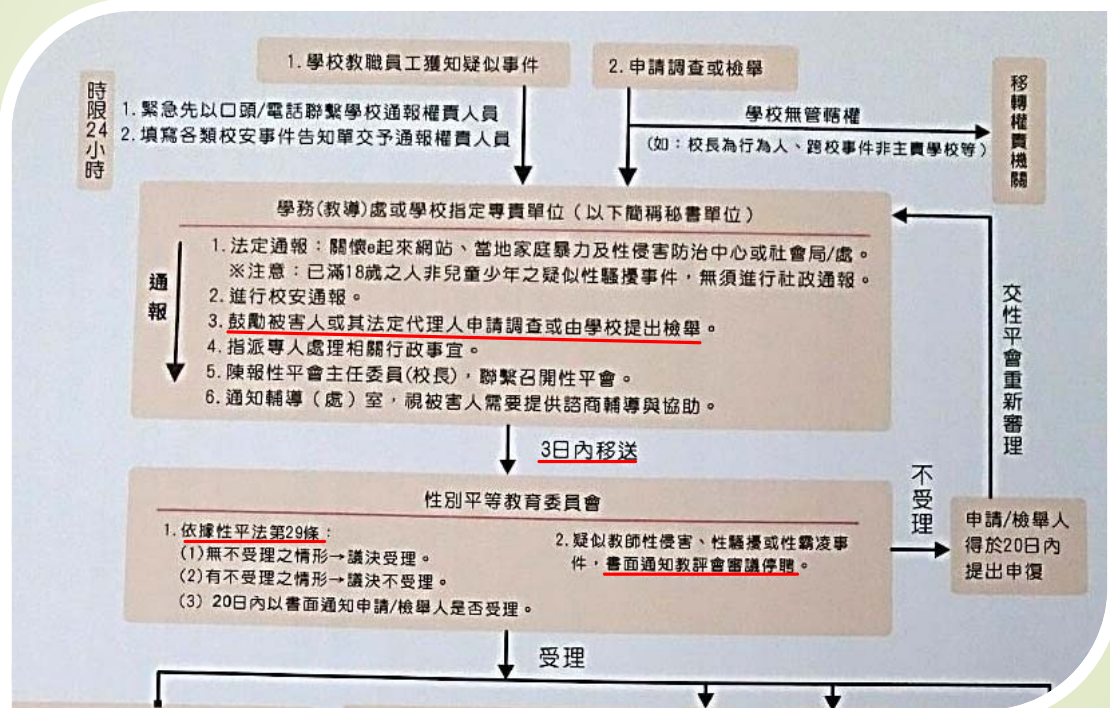
★師生戀行不行？

《校園性侵害性騷擾或性霸凌防治準則》第7條規定：

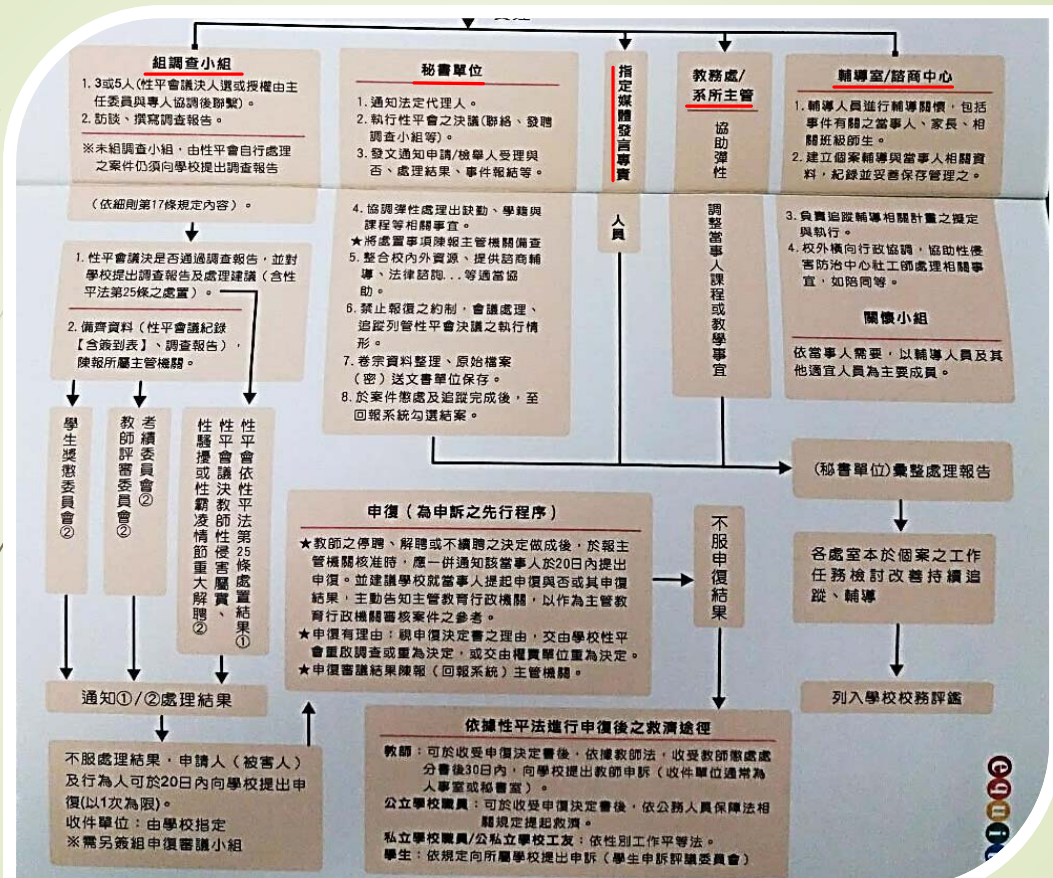
1. 教師於執行教學、指導、訓練、評鑑、管理、輔導或提供學生工作機會時，在與性或性別有關之人際互動上，不得發展有違專業倫理之關係。
2. 教師發現師生關係有違反前項專業倫理之虞，應主動迴避或陳報學校處理。

伍、校園性別事件通報與處理

校園性平事件通報及調查處理程序參考流程圖



資料來源：教育部性別平等教育網，網址：<https://www.gender.edu.tw/web/upload/m7/學校校園性侵害或性騷擾事件通報處理程序參考流程圖-1030512修正發文-黑白.pdf>



資料來源：教育部性別平等教育網，網址：<https://www.gender.edu.tw/web/upload/m7/學校校園性侵害或性騷擾事件通報處理程序參考流程圖-1030512修正發文-黑白.pdf>

一、通報

性別平等教育法規定知悉疑似即應進行通報，為透過通報方式，促請學校正視所發生之事件，並依性別平等教育法所定程序進行調查處理，以有效保障學生權益，積極落實性別平等教育法上教育輔導之立法意旨，教導學生尊重性別差異，消除性別歧視，積極促進性別地位的實質平等。

(一)校安通報

● 依據「校園安全及災害事件通報作業要點」(103年1月16日修正公布)：

1. 向誰通報 → 教育部校安中心

2. 如何通報 → 網路通報 (校園事件即時通報網)

3. 通報內容 → 發生時地、主要人物資料 (注意保密)、事件摘要、處理情形 (有在規定期間內進行法定通報嗎?)、具體改進措施等



(二)社政通報

● 校園性侵害事件

1. 誰要通報：於執行職務，知有疑似性侵害犯罪情事者。
2. 向誰通報：學校所在縣市**社政機關**。
3. 如何通報：傳真或網路通報(**關懷e起來**)；勿用113專線通報
(113專線提供一般民眾使用)
4. 知悉後多久內通報：**24小時內**

● 校園性騷擾、性霸凌事件

被害者為**18歲以下**時才需通報，其餘通報之規定均與性侵害事件相同。

(三)通報機制

● 校園通報窗口：

鑑於各級學校屢有因「社政通報」或「校安通報」其中一種漏未或延遲通報，而有受罰之情事，本部第7屆性別平等教育委員會於105年12月20日第4次會議決議，**各級學校之通報權責人員宜整合至校安通報人員，並施以通報知能之培訓**。(106.2.8臺教學(三)字第1060014333號函)

保存年限：

教育部 函

地址：臺北市中山南路5號
聯絡人：黃乙軒
電話：(02)77367819
Email：yutsuki@mail.moe.gov.tw

受文者：

發文日期：中華民國106年2月8日
發文字號：臺教學(三)字第1060014333號
類別：普通件
密等及解密條件或保密期限：
附件：無附件

主旨：為提升學校權責人員執行校園性侵害、性騷擾或性霸凌事件「社政通報」及「校安通報」之即時性及正確性，請依說明辦理，請查照。

說明：

- 一、依據性別平等教育法(下稱性平法)第21條第1項規定，學校校長、教師、職員或工友知悉服務學校發生疑似校園性侵害、性騷擾或性霸凌事件者，除應立即依學校防治規定所定權責，依性侵害犯罪防治法、兒童及少年福利法、身心障礙者權益保障法及其他相關法律規定通報外，並應向學校及當地直轄市、縣(市)主管機關通報，至遲不得超過24小時。另依性平法第36條第3項規定，學校校長、教師、職員或工友違反第21條第1項規定，未於24小時內，向學校及當地直轄市、縣(市)主管機關通報者，處新臺幣3萬元以上15萬元以下罰鍰。
- 二、鑑於各級學校屢有因「社政通報」或「校安通報」其中一種漏未或延遲通報，而有受罰之情事，本部第7屆性別平等教育委員會於105年12月20日第4次會議決議，各級學校之通報權責人員宜整合至校安通報人員，並施以通報知能之培訓。
- 三、請各級學校依前揭原則修正學校所訂防治規定，並請國民及學前教育署轉知所屬學校、各直轄市政府教育局及縣(市)政府及國立國民小學配合辦理。爾後如有未經整合致生前揭2種通報其一漏未或延遲通報，本部將依法審酌予以裁罰。
- 四、前開通報相關資訊系統為：

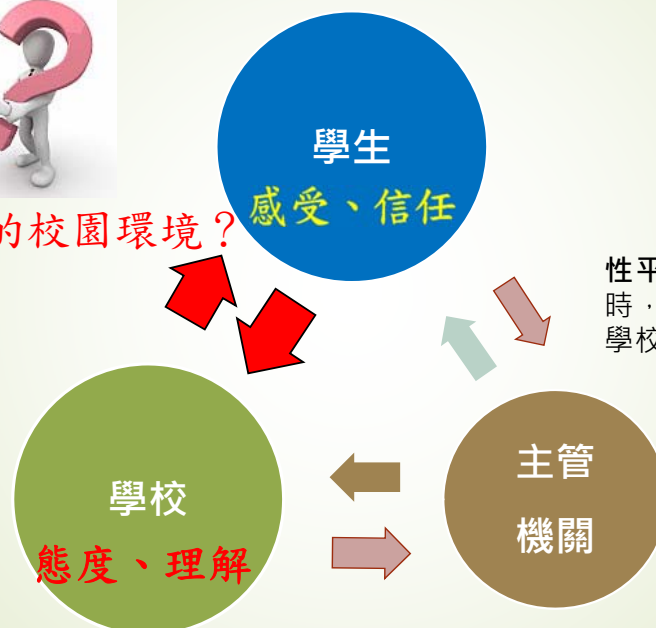
(四)未通報罰則

- 性平法第21條第1項：學校校長、教師、職員或工友知悉服務學校發生疑似校園性侵害、性騷擾或性霸凌事件者，應立即依法通報，至遲不得超過24小時。
- 性平法第36條：違反第21條規定者，處3萬元以上，15萬元以下罰鍰。
- 性平法第36條之1：學校校長、教師、職員或工友違反第21條第1項所定疑似校園性侵害事件之通報規定，致再度發生校園性侵害事件；或偽造、變造、湮滅或隱匿他人所犯校園性侵害事件之證據者，應依法予以解聘或免職。

二、事件處理



如何營造友善的校園環境？



性平§28：學校違反本法規定時，被害人或法定代理人得向學校所屬主管機關申請調查。

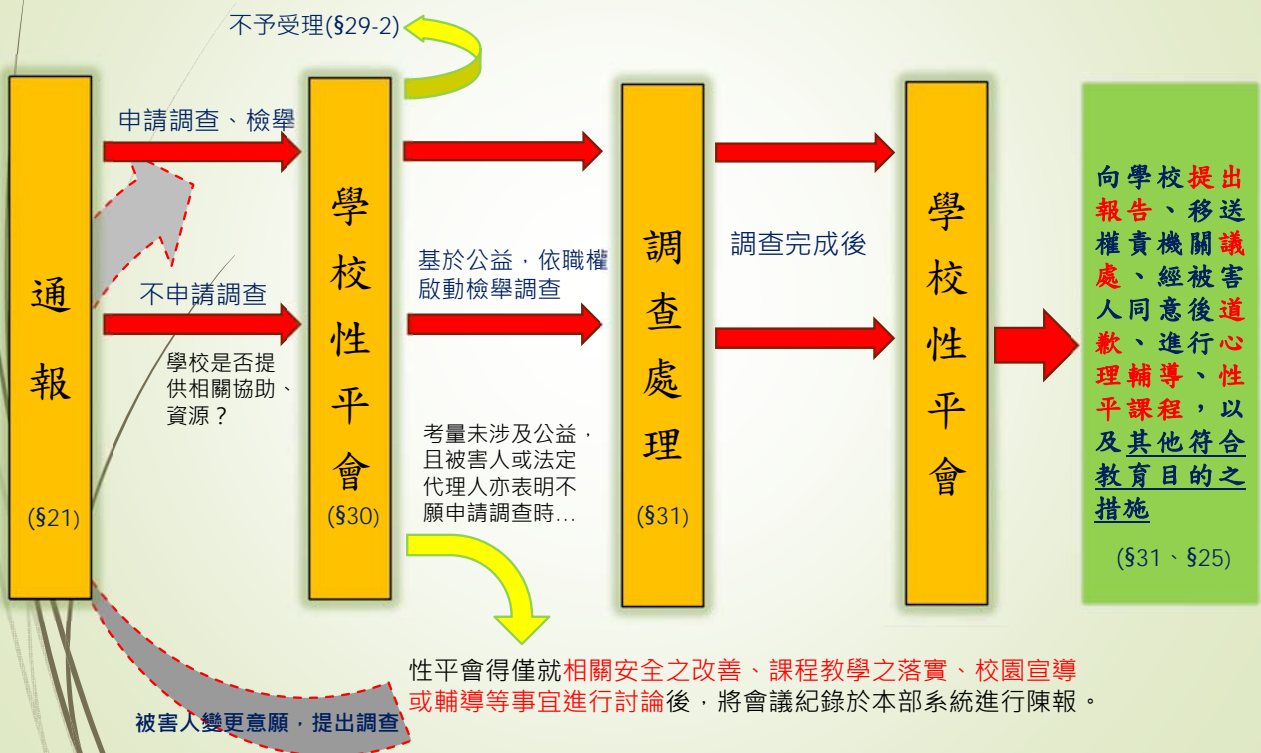
二、事件處理

- 告知學生法定權益與程序：性平案件相關處理程序與調查處理時間，如有相關疑問或輔導需求可以和誰聯繫？(§23、24)
- 學校如何落實法定程序：依法成立調查小組(成員組成符合規定)、踐行法定程序...等。調查小組成員是否增加校外、較具調查經驗的人才？(§28~34)
- 如何落實性平法教育輔導目的：懲處、心理輔導、經被害人同意之道歉、性平課程、其他符合教育目的之措施。(如何避免報復、落實教育輔導措施與追蹤？)(§25、防準§25)
- 跨處室合作：以被害人為中心提供協助，如心理輔導、保護措施或相關協助(如法律資源、彈性處理出缺勤與成績考核、課務調整、減低當事人雙方互動機會...，其他性平會認為必要之處置)(防準§25~27)。
- 必要時由適當層級主管成立危機處理小組統籌因應、設置統一對外發言窗口。

二、事件處理(是否啟動調查)

- 103年5月26日臺教學(三)字第1030902914號函示：
 - ※ 被害人或法定代理人不願提出申請調查時，**學校無權限強制要求其應簽復不申請調查同意書或切結形式之文件**；倘其業於學校告知權益或說明法定流程時，即已口頭表示不願提出申請調查，則請學校處理人員協助作成紀錄，並參照防治準則第17條第1項規定，由其確認後簽名後蓋章，並提經性平會討論。(倘被害人或法定代理人事後變更其意願，學校自得請渠提出申請調查，或經任何人提出檢舉後，由性平會啟動調查處理程序)
 - ※ 倘所通報事件經性平會開會討論，**涉及公益**，提經性平會會議討論決議後，由學校人員擔任檢舉人，不受當事人意願之拘束(性別事件對於被害人身心均造成嚴重傷害，調查程序原則上應尊重其意願，並儘量以保護被害人感受之方式進行。惟於**行為人再犯可能性極高、犯行程度嚴重、涉及多起案件**等情況時，依該調查案件之公益考量，學校仍應積極處理--吳志光教授)。
 - ※ 倘所通報事件經性平會開會討論，考量未涉及公益，且被害人或法定代理人亦表明不願申請調查時，性平會得僅就**相關安全之改善、課程教學之落實、校園宣導或輔導等事宜進行討論**後，將性平會會議紀錄於本部系統進行陳報。
- 參考資料：https://www.gender.edu.tw/web/index.php/m3/m3_03_index、https://www.gender.edu.tw/web/index.php/m7/m7_02_03_01?sid=93

二、事件處理(是否啟動調查)



二、事件處理(參考資源：本部性別平等教育全球資訊網)

性別平等教育
Gender Equity Education, MOE 全球資訊網

校園性別事件防治與處理

研習活動

處理流程表

| # | 資料名稱 | 資料上傳時間 |
|---|------------------------------|---------------------|
| 1 | 校園性侵害性騷擾或性霸凌事件通報及調查處理程序參考流程圖 | 2015-03-19 15:40:04 |
| 2 | 依第26條向教育主管機關申請調查書 | 2015-03-31 16:46:05 |
| 3 | 申請調查書範例 | 2015-03-19 15:43:37 |
| 4 | 申請調查 / 申復委任書範例 | 2015-03-19 15:44:43 |

網址：<https://www.gender.edu.tw/web/index.php/home>

陸、結語

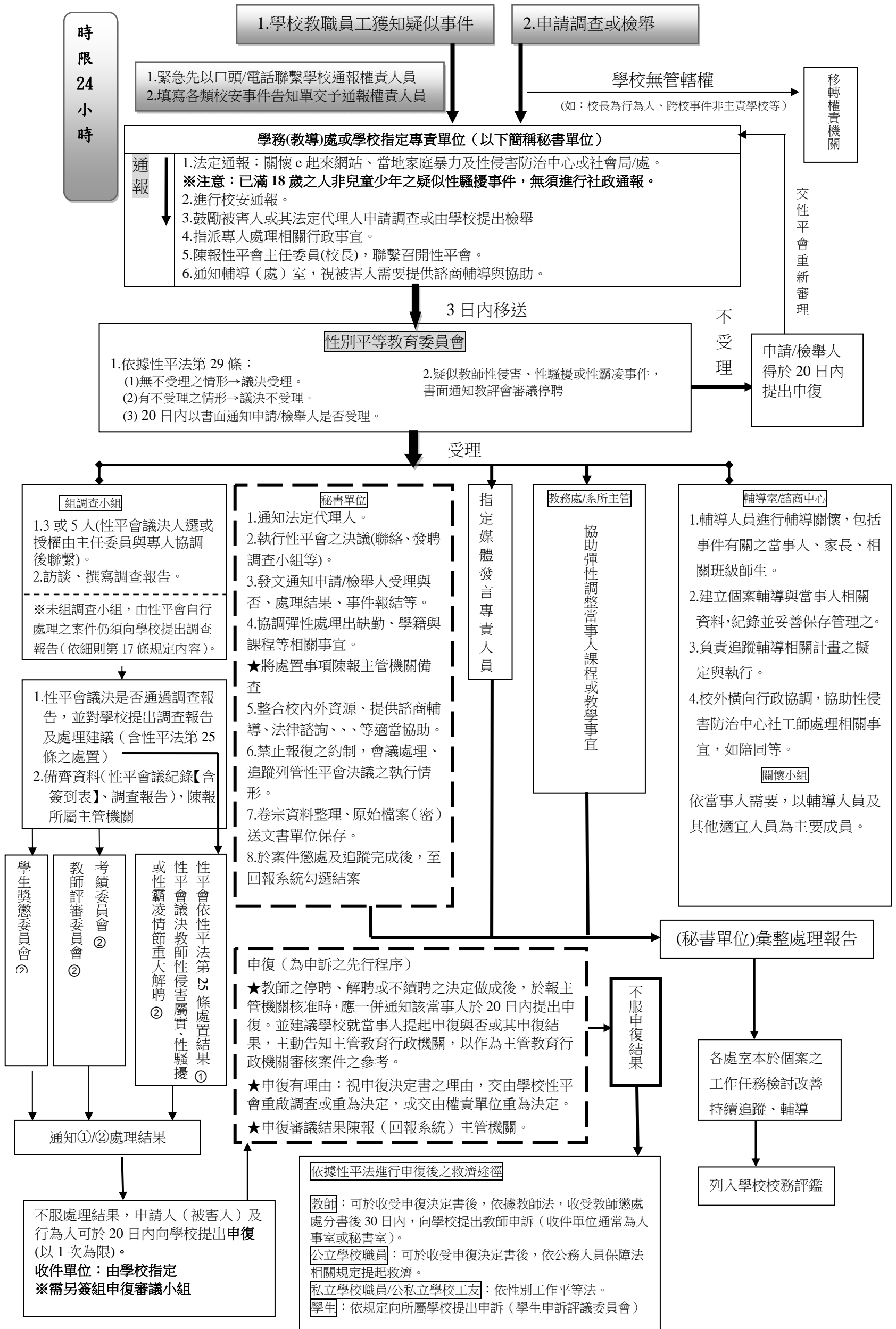
- ▶ 性平法對校園性別事件之處理程序相當嚴謹，需請各校積極投入、嚴守程序，以提升性平會及調查處理相關機制之效率與效能。
- ▶ 教育部期望透過性平教育，教導學生瞭解並尊重不同的性別特質、性別認同與性傾向，以符合性平法立法意旨：促進性別地位的實質平等，消除性別歧視，維護人格尊嚴，厚植並建立性別平等之教育資源與環境。

簡報結束
謝謝聆聽

校園性侵害性騷擾或性霸凌事件通報及調查處理程序參考流程圖

101年6月4日臺訓(三)字第1010101395號函修訂

103年5月12日臺教學(三)字第1030056985號函修訂



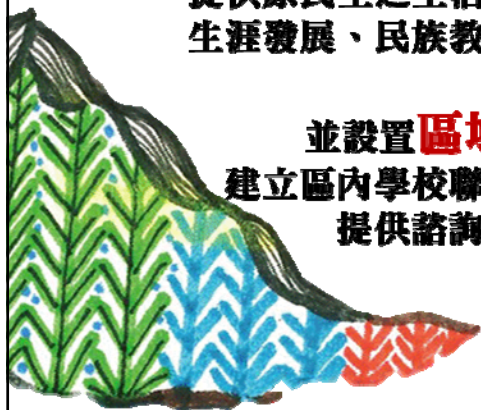


• 大專校院原住民族學生資源中心補助要點 •

教育部、原民會

為鼓勵大專校院設置**原資中心**
提供原民生之生活、課業及就業輔導、
生涯發展、民族教育課程活動等協助，

並設置**區域原資中心**
建立區內學校聯繫、資源分享平臺
提供諮詢及經驗交流



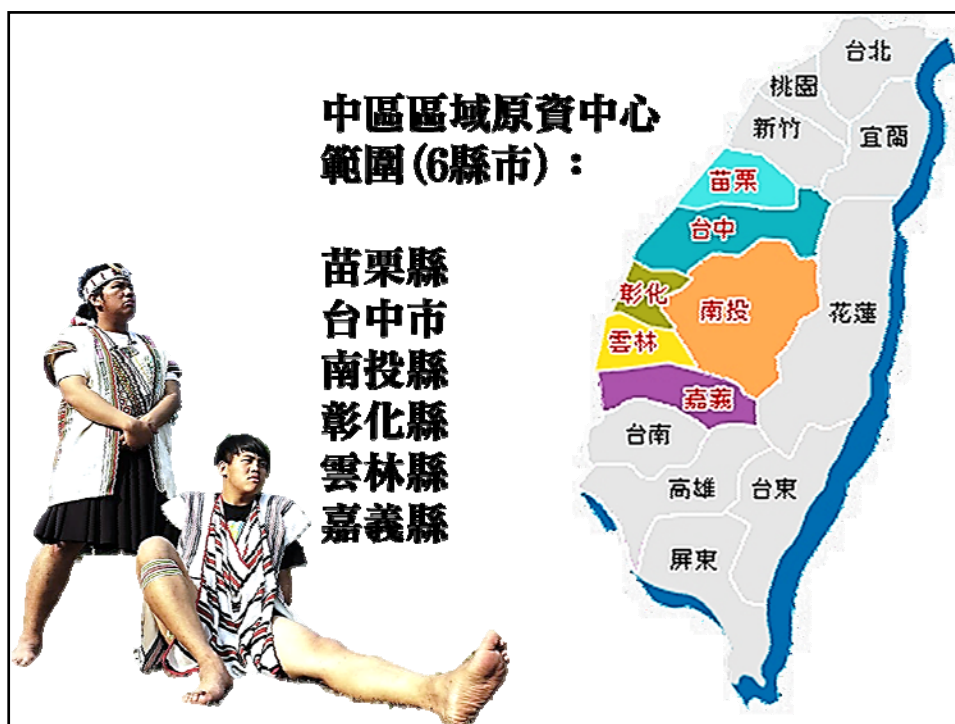


➤ **成立工作小組**
初步盤點中部區域夥伴學校相關資訊。
業務的聯繫，協助推動相關業務。

➤ **成立原住民族學生輔導教師團**
結合中區大專校院關心原民生輔導相關議題之教師群
出席 夥伴學校參訪交流活動 或 輔導教師團會議，
提供原住民學生相關輔導措施的諮詢建議。

中區原資中心106年度活動一覽表 (附註：◎不定期，★預定辦理)

| 計畫內容 / 時間 | 3月 | 4月 | 5月 | 6月 | 7月 | 8月 | 9月 | 10月 | 11月 | 12月 |
|---------------------------|----|----|----|----|----|----|----|-----|-----|-----|
| 建置「中部區域原資中心 區夥伴學校分享平台」 | ◎ | ◎ | ◎ | ◎ | ◎ | ◎ | ◎ | ◎ | ◎ | ◎ |
| 區域原資中心 校內團隊會議 | ◎ | ◎ | ◎ | ◎ | ◎ | ◎ | ◎ | ◎ | ◎ | ◎ |
| 政策推動及宣導 | ◎ | ◎ | ◎ | ◎ | ◎ | ◎ | ◎ | ◎ | ◎ | ◎ |
| 協助區域夥伴學校 成立「原資中心」 | ◎ | ◎ | ◎ | ◎ | ◎ | ◎ | ◎ | ◎ | ◎ | ◎ |
| 中區大專校院 原民生交流活動 | ◎ | ◎ | ◎ | ◎ | ◎ | ◎ | ◎ | ◎ | ◎ | ◎ |
| 訂定年度工作計畫 | ★ | ★ | | | | | | | | |
| 召開工作小組會議 | | ★ | | | | | ★ | | | |
| 與族裔師範文化及學生個 學知識增進活動 | | | | ★ | | | | ★ | | |
| 區域夥伴學校國際研習 | | | | ★ | | | | ★ | | |
| 大專校院原住 青年領袖培育營 | | | | | | | ★ | | | |
| 與族裔師範民生服務參訪 | | | | | | | ★ | | | |
| 民族誌研展 | | | | | | | | | ★ | |
| 原住民族師範 分享座談會 | | | | | | | | | | ★ |
| 全國原資中心主管聯誼 暨成果發表會議 | | | | | | | | | | ★ |




• 中區區域伙伴學校 •

| 校名 | 所在縣市 | 原資中心 |
|-----------|------|------|
| 中臺科技大學 | 台中 | 未設立 |
| 國立勤益科技大學 | 台中 | 未設立 |
| 中山醫學大學 | 台中 | 未設立 |
| 靜宜大學 | 台中 | 未設立 |
| 修平科技大學 | 台中 | 未設立 |
| 逢甲大學 | 台中 | 未設立 |
| 東海大學 | 台中 | 未設立 |
| 亞太創意技術學院 | 苗栗 | 未設立 |
| 仁德醫護專校 | 苗栗 | 未設立 |
| 環球科技大學 | 雲林 | 未設立 |
| 吳鳳科技大學 | 嘉義 | 未設立 |
| 南華大學 | 嘉義 | 未設立 |
| 稻江科技暨管理學院 | 嘉義 | 未設立 |
| 崇仁醫護專校 | 嘉義 | 未設立 |
| 中州科技大學 | 彰化 | 未設立 |
| 建國科技大學 | 彰化 | 未設立 |

| 校名 | 所在縣市 | 原資中心 |
|------------|------|------|
| 明道大學 | 台中 | 已設立 |
| 弘光科技大學 | 台中 | 已設立 |
| 朝陽科技大學 | 台中 | 已設立 |
| 亞洲大學 | 台中 | 已設立 |
| 嶺東科技大學 | 台中 | 已設立 |
| 國立暨南國際大學 | 南投 | 已設立 |
| 南開科技大學 | 南投 | 已設立 |
| 育達科技大學 | 苗栗 | 已設立 |
| 國立聯合大學 | 苗栗 | 已設立 |
| 大同技術學院 | 嘉義 | 已設立 |
| 國立嘉義大學 | 嘉義 | 已設立 |
| 大葉大學 | 彰化 | 已設立 |
| 國立臺灣體育運動大學 | 台中 | 新設立 |
| 國立臺中科技大學 | 台中 | 新設立 |
| 中國醫藥大學 | 台中 | 新設立 |
| 僑光科技大學 | 台中 | 新設立 |
| 國立臺中教育大學 | 台中 | 新設立 |
| 國立中興大學 | 台中 | 新設立 |
| 國立雲林科技大學 | 雲林 | 新設立 |
| 國立虎尾科技大學 | 雲林 | 新設立 |
| 國立中正大學 | 嘉義 | 新設立 |
| 國立彰化師範大學 | 彰化 | 新設立 |




音原祭會！大專文化競技暨傳統歌謠比賽




對象：中區大專校院原住民籍學生
地點：修平科技大學
時間：106年04月29日（六）07:30至21:30
參與人數：10間學校・116位學生參與

主辦單位：台中原住民族大專學生中心
合辦單位：中區區域原住民族學生資源中心

協辦學校（中區七校原住生並加）：
 國立暨南國際大學Suh Lyax原住民族青年社、南開科技大學原住青年社、中山醫學大學原住民族青年文化交誼社
 南開科技大學Salimaha社、大葉大學原住青年社、國立台中教育大學原住青年社、修平科技大學馬拉松社



音原祭會
 105學年度中區原住民
 大專文化競技暨傳統歌謠比賽



地點：修平科技大學
時間：106年04月29日（六）
 中區運動會 08:30 至 18:00
 中區歌組比賽 19:00 至 21:30

中區運動會報名
<http://pot.cc/LalCB>

中區歌組比賽報名
<http://pot.cc/AGJst>



中區大專校院原住民交流活動

5月

對象：中區大專校院原住民籍學生
地點：修平科技大學CD廣場
時間：106年05月31日（三）07:30至21:30

主辦單位：修平科技大學
 合辦單位：中國區域原住民學生資訊中心

協辦單位：
 靜平科技大學 馬拉松社
 靜平科技大學 狂風與雨社
 興大附屬 厚汁厚味社
 大嘉大學 厚厚厚社
 台中大專青年 全世埕

| 時間 | 人員 | 活動說明 |
|-------------|---------------|-------------|
| 07:30~08:00 | | 幕佈 |
| 19:00~19:00 | | 儀槍、彩排 |
| 16:00~16:20 | 靜平科大 馬拉松社 | 開神儀式，向美麗部之詞 |
| 16:20~16:30 | | 部長、來賓致詞 |
| 16:30~16:40 | | 活動與社團介紹 |
| 16:40~16:50 | 狂風與雨社 | 舞龍舞獅 |
| 16:50~17:10 | 靜平科大 厚汁厚味社 | AMIS傳統歌謠 |
| 17:10~17:25 | 靜平科大 馬拉松社 | AMIS傳統歌謠 |
| 17:25~17:35 | 興大附屬 厚汁厚味社 | 儀式起由 |
| 17:35~17:45 | 大嘉大學 厚厚厚社 | AMIS傳統歌謠 |
| 17:45~17:55 | 靜平科大 馬拉松社 | 介紹各族 |
| 17:55~18:10 | 全世埕 | 布袋戲與傳統 |
| 18:10~18:25 | 靜平科大 馬拉松社 | 一起到原野與老人獻題歌 |
| 18:25~18:35 | 全埕 | 大會與交流時間 |

中區區域原資中心
工作小組會議

對象：中區大專校院原資中心承辦人與相關成員
地點：國立暨南國際大學 原民中心
時間：106年05月04日（四）13:00至17:00
參加學校數：25間學校，30人出席



參與中區之原資中心
揭牌典禮



國立臺中教育大學 原資中心揭牌典禮
中區夥伴學校共同歡慶！
時間：106年05月24日（四）



參與中區之原資中心揭牌典禮

6月



國立臺灣體育運動大學 原資中心揭牌典禮
中區夥伴學校共同歡慶!
時間：106年06月12日（一）

中區原民生輔導知能研習活動

6月

對象：中區大專校院原資中心或原民事務承辦人
地點：國立暨南國際大學 國際會議廳
時間：106年06月15日（四）09:00至17:00
活動規劃：輔導知能研習+原鄉專班課程成果發表會
參與學校：15間學校・26人出席



**105學年度
中區大專校院**
 ・原住民族學生輔導教師研習
 ・原住民族及原住民生輔導知能研習活動

日期 106.06.15 (四)
09:00-17:00

地點 國立暨南國際大學
人文學院人文大樓/國際會議廳
(原住民族學生輔導中心對面)



| 時間 | 輔導教師研習 | 輔導知能研習 | 地點 |
|-------------|---|----------------------------|-----------------|
| 08:00-08:45 | 8:00備場接駁至暨大 | | 暨大校園 |
| 08:45-09:00 | 參與人員報到 | | 國際會議廳 |
| 09:00-09:30 | 開場式: 國場致詞與介紹與會來賓 | | 國際會議廳 |
| 09:30-10:30 | 暨大原資中心簡介 (由原資中心主任) | 原來我們這麼近 (由原資中心秘書長) | 人文學院4樓 國際會議廳 |
| 10:30-11:00 | 交流茶敘 | | 人文咖啡 |
| 11:00-12:00 | 心得分享與交流 | 原民活動的各種想像 (由心怡、杏琪、中心秘書) | 人文咖啡 國際會議廳 |
| 12:00-13:00 | 午餐與交流時間 | | 人文咖啡 |
| 13:00-14:00 | 「原住民族良文化-傳統美食」課程分享 | | 人文咖啡 |
| 14:00-17:00 | 原鄉專班課程成果發表會 (原住民族文化-藝術、舞蹈、 文化與創意的設計、影像紀錄製作) | 暨大統整臺中高鐵站 | 八德廳 |
| 17:00 | | | 台中高鐵 |

備註事項：1. 暨大原資中心
2. 暨大原資中心秘書長 謝心怡、秘書長 謝心怡、秘書長 謝心怡





中區 **原住民青年**
領袖培育營



原青領袖培育營

時間：106年09月6-8日，三天兩夜。
活動梯次：一次性活動。

參與對象：參與人數**30**人

- 中區大專校院原住民社團幹部
- 原住民議題高度熱誠之大專原青

地點：
南投縣信義鄉羅娜部落羅娜森卡夫工作室
(南投縣信義鄉羅娜村信筆巷93-1號)

原青領袖培育營

9月

原青領袖培育營

活 · 動 · 安 · 排


9月

| 時間 | 9/6(三) | 9/7(四) | 9/8(五) |
|-------------|--------------------------------------|---|--------------|
| 07:00-08:00 | | 起床吃早餐 | 起床吃早餐 |
| 08:00-09:00 | 台中高鐵搭乘接駁 | 馬耀·比嘎 「說自己的話- 建立原住民自主觀點」 | 原鄉農事體驗 |
| 09:00-10:00 | 報到 | 休息 | 休息 |
| 10:00-10:10 | | | |
| 10:10-11:00 | 開幕式 | 司慈聖 原民自畫像探索 (暫定) | 部落環境 清掃服務 |
| 11:10-12:00 | 羅娜部落參訪 | 午餐 | 閉幕式 |
| 12:00-13:00 | 午餐 | | 午餐 |
| 13:00-15:00 | 布農族傳統樂舞 傳唱教學 | 王嘉壽 「社團/組織帶領技巧 與氣氛營造」 | 歸賦 |
| 15:00-15:10 | 休息 | 休息 | |
| 15:10-17:00 | Umav Dakiludng 「青年回鄉創業的 經驗與歷程」 | Savongaz Valincinan 「原民議題發想與 行動方案的想像」 | |
| 17:00-18:00 | 晚餐 | 晚餐 | |
| 18:00-21:00 | 社團分享會 | 原住民文化分享之夜 | |
| 21:00- | 洗刷睡·仰望星空 | 洗刷睡·仰望星空 | |





中區 **【 跨校際
部落參訪 】**

跨校際部落參訪「內本鹿山林學習營」



時間：106年09月11-14日，四天三夜。
活動梯次：一次性活動。
參與對象：預估參與人數20人
講師群：Dahu等內本鹿文化工作室教師群
地點：內本鹿 Minataz
 台東縣延平林道中級山霸主美奈田山

【一個源自內本鹿布農族Minatal音譯，
 意為「曾有死人之地」
 此一針闊葉林混合生長的霧林帶與受禁忌咒詛之地
 孕育了此區森林動物與布農族生態多樣性的永續繁延
 重返大地之子走進美奈田的生態人文空間。
】



(1月) 民族誌影展

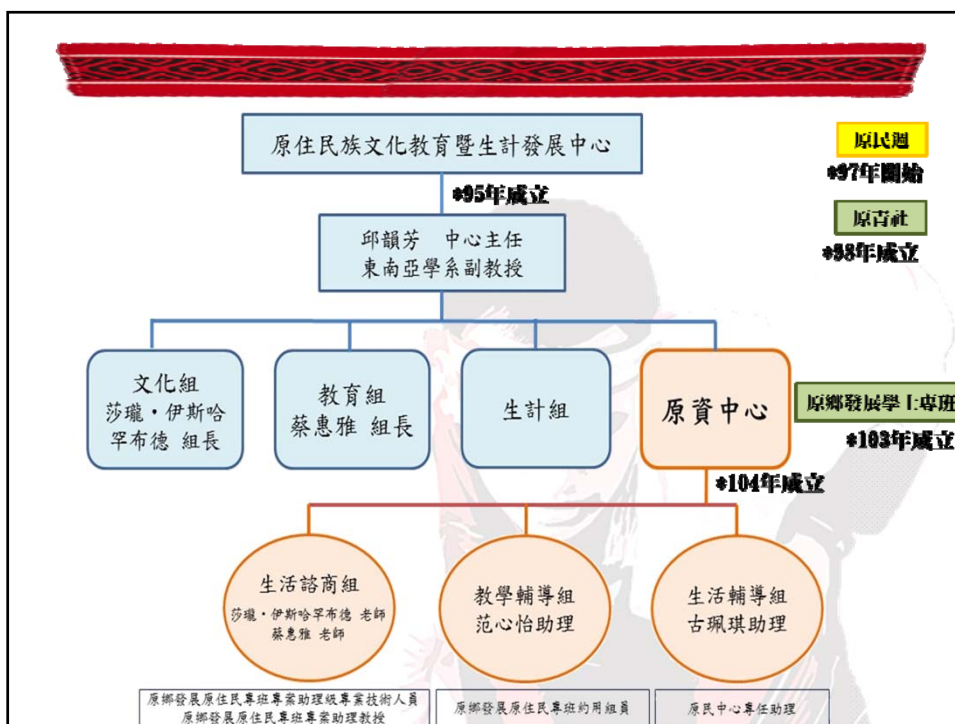
(2月) 原住民族語教師
分享座談會

An illustration of a woman in traditional indigenous clothing, including a headband and a patterned top, carrying a large woven basket on her back. She is looking to the right with her hands near her face.

(12月)

An illustration of two indigenous dancers in traditional costumes, including headpieces and colorful skirts, performing a dance. They are in a dynamic, low-to-the-ground pose.

全國 **【 原資中心
成果發表會 】**





原民中心空間設置

- 原資中心辦公室
- 交誼兼策展區
- 讀書區
- 多功能教室
- 部落地圖工作室



中心基本業務

1. 處理原民會之獎、助學金
2. 原育社 (Kubiyax) 社團活動之輔導
3. 生活輔導部分
 - 視需要與本校輔導中心合作
 - 輔導內容包含大學環境的適應，學生生活的關注等。
4. 課業部分，結合原住民專班小助教制度
 - 根據學生課業表現，適時提供課業輔導
 - 聘任課程TA與讀書會
5. 生涯輔導部分
 - 配合本校學務處諮詢及生涯職涯中心共同輔導
 - 從大一開始進行職涯探索，針對興趣培養自身專長
6. 結合原鄉發展課題輔導學生就業：
 - 社區關懷的社工人才培訓 (社工系)
 - 原鄉教育的師資培育 (師培中心)
 - 公務人員的培養 (公行系)
 - 原鄉觀光與文創 (觀光系/原鄉專班) 等。





與專班合作規劃

結合原鄉專班，
規劃「原住民族語課程」

*大學校院開設原住民族語言課程補助計畫族語課程
(經費來源：原住民族委員會)

*已開設族語課程：
賽德克族
布農族
泰雅族
阿美族
排灣族
魯凱族...



◆ 賽德克族語課程上課情形

與專班合作規劃



國立暨南國際大學
原鄉規劃跨領域學分學程

結合原鄉發展專班專兼任師資，推動「原鄉規劃學分學程」

不僅提供專班內原住民學生外，同時也開放不同系所的同學共同來修習。

修習資格
凡本校對於原住民族文化有興趣之同學，皆可選修本課程。各學期課程內容及修課情形，敬請查詢本校教務系統。

傳統與當代並重
課程設計將扎根在原住民的文化基礎，結合跨領域的專業課程，涵及學習社區規劃、部落發展與文化創意產業發展等議題。

跨界師資合作
結合暨大各領域專業師資，以及原住民優秀碩、博士，共同培育符合型之專業就業規劃人才。

必修
• 台灣原住民族社會與文化
• 當代原住民族議題
• 原鄉發展與實踐規劃或部落工作實例(二選一)

選修
• 原住民主義知識
• 原住民族史
• 影像紀錄與創作
• 部落田野調查
• 臺灣先民傳統的農事與祭儀
• 臺灣史論
• 多元文化—等等

原鄉專班聯絡資訊: 049-2910960 轉 2581

與專班合作規劃

結合通識中心，規劃「原住民相關通識講座」

- 陳潔瑤
- 乜寇·索克魯曼
- 巴代
- 舒米恩
- 馬耀·比吼






4.5 年年生1 9 國通識講座
4.05 13:00-15:00 方影劇場
5.5 年年生2 9 國通識講座

10/5 方影劇場 12:14:00-16:00
馬耀比吼 Mayaw Biho

從十字繡到...
和民族當代文化發展

與專班合作規劃

104年

春陽部落
部落輔隊

馬槽部落
地圖工作隊

105年

原鄉專班暑期工作隊

眉溪部落
傳統領域工作坊

都達部落
暑期工作隊

力行部落
暑期工作隊

實況轉播

都達部落工作隊之地圖工序影片

<https://www.youtube.com/watch?v=LqigoTka2sU>

【都是達人】暨人原鄉專班都達團隊實錄

<https://www.youtube.com/watch?v=CqB-spJeLFM>

特色亮點 ▶ 原住民保留地寫真

小米園 穀倉 竹屋




特色亮點 *每學期固定舉辦多場原住民文化系列活動

田野調查工作坊
漂流木椅工作坊
傳統美食工作坊
解說牌彩繪工作坊
野地森活-手作爐工作坊
...

工作坊

105.11.20 卑南族漂流木椅工作坊



特色亮點 *每學期固定舉辦多場原住民文化系列活動

105.11.30 浦忠勇〈原住民的山林世界〉演講

豐富的演講海報資訊

5/10 (三) 13:00-15:00
大備張教室

從傳統建立新價值
司馬庫斯發展經驗與省思

主講人：杜玉依、傅家

3.03 11:00-12:00
國際會議廳

現代 PULIMA

主講人：拉夫拉斯·馬利蘭 (Lauras Malin)
翻譯人：陳宇潔 (譯自Barham University博士論文)

「Pulima」是馬利蘭所創「卡羅林斯中心」，以瓦拉利、高草靈、魯拉瓦利及耶納特伊習武(Applimat)各種族類，為當地最靈敏的族人，也是卡羅林斯中心之起源與發展。並持續從傳統轉化為新創產品，將傳統靈敏與自然環境相結合，展現原住民獨特文化與生命。目前正積極推廣與發展，以促進原住民生活、永續發展、人文知識產出、發展與傳承。是新一代的Pulima。

Fuzu
山麓夢想屋

主講人：阿古亞那

5.3 (三) 12:00-13:00
大備張教室

動盪山林裏 一趟要走一個月回家的路

12/7 14:00-16:00
人文大講堂教室

講師：胡登英(慶夫)
Tsu-Hsiang, Huh-Hsiang

花生馬路 的文化與潮流
林德拉

3.22 14:00-15:00
大備張教室

原住民的山林世界
生活、文化、漁獵

11/30 人文學院大講堂教室 (五) 14:00-16:00

講者：浦忠勇
審驗

國立中正大學台灣文學與原住民族研究中心助理教授

豐富的演講海報資訊

尋找青壯聲
 第四屆原住民青年領袖研習營
4/29 (五)
 15:00-16:30
 地點：國立中央大學
 人文學院106教室
 講者：吳國一、吳國一、吳國一
 研習營主辦：國立中央大學
 研習營協辦：國立中央大學

校園/部落的文化實踐
 原住民青年領袖研習營
11/27 (五)
 10:00-12:00
 人文學院國際會議廳

原住民 掌聲與淚水
 原住民青年領袖研習營
10/26
 10:00-12:00

原住民族 傳統領域與國家政策議題
 傳統領域與國家政策議題
 地點：人文學院106教室
 時間：104年11月27日 10:00-12:00
 講者：**林淑雅**
 國立中央大學法律學院法政學系教授
 國立中央大學法律學院法政學系教授

豐富的演講海報資訊

我願自己
 12/7
 13:00-15:00
 人文學院106教室
 講者：**陳潔瑤**
 Celia Hsiao
 國立中央大學

思考 台灣原住民族運動的過去、現在與未來
 演講者：**阮俊達**
 原住民族政策協會
 原住民族青年陣線成員
 台大社會所碩士
 時間：104年10月23日 (五)
 10:00-12:00
 地點：圓形劇場

互助照顧 - 走出部落的路
 時間：10/17 (五)
 上午 10:10-12:00
 講者：**金天立**
 潘布藍恩
 (原住民族青年陣線協理)
 地點：人文學院107教室

原住民社工路：從現在開始!
 12/7 10:00-12:00
 (一)
 人院106教室
 講者：**楊良文(尢命)**
 原住民族青年領袖研習營
 原住民族青年領袖

「賽德克巴萊」之後
 原住民族政策協會 政務副主任委員
陳張培倫
 103. 10/23
 星期四下午 2:00-4:00
 地點：人文學院106教室

特色亮點 *每學期固定舉辦多場原住民文化系列活動

105.06.13 「自己/自己」原民生自畫像策展

工作坊

專題演講

實務策展

105.01.21 高雄那瑪夏部落策展·瑪雅工坊



策展活動

炫燃

暨南大學原專班原住民影像課程攝影展
 展覽地點 暨南大學人文學院人文藝術館
 週一至週五 Am 10:00-Pm 5:00
 2017 05/02 > 2017 05/26

開幕時間
 2016 Tue 5.02 12:00
 暨南大學 人文學院 人文廳

《山海情傳唱—感恩!祭典之美：第六屆全國學生台灣原住民海報創作競賽成果展—暨大聯次》
 05/02 (二) 至 106/05/26 (五)

暨南大學 人文學院 人文廳




特色亮點 *每學期固定舉辦多場原住民文化系列活動

工作坊

部落參訪

- 台北 台大人類學博物館
- 桃園 比亞外部落
- 台中 達觀部落
- 南投 眉溪部落
- 南投 羅娜部落
- 南投 都建部落
- 南投 望鄉部落
- 台南 吉貝要部落
- 高雄 達卡努瓦部落
- 台東 都歷部落
- 台東 知本部落
- 台東 達和部落
- 台東 阿密斯音樂節...



105.11.04 台東知本部落參訪・射箭體驗

特色亮點

電影包場座談活動

地點:埔里鎮山明電影院

- 太陽的孩子
•出席人數:108人
- 只要我長大
•出席人數:105人



特色亮點 *每年和原青社共同舉辦暨大原民週系列活動
▶ 原民週寫真

紀錄片
座談



特色亮點 *每年和原青社共同舉辦暨大原民週系列活動
▶ 原民週寫真

紀錄片
座談

傳統美食
工作坊



特色亮點 *每年和原青社共同舉辦**暨大原民週**系列活動
▶ **原民週寫真**

紀錄片
座談

傳統美食
工作坊

原民之夜
晚會



 **國立暨南國際大學**

原住民族學生資源中心



謝謝大家的聆聽。
Mhuwe namu bale.