

## 教育部 函

機關地址：100217 臺北市中正區中山南路5  
號

承辦人：呂賴艷

電話：02-7736-5610

電子信箱：alyssa@mail.moe.gov.tw

受文者：國立中興大學

發文日期：中華民國115年3月30日

發文字號：臺教綜(五)字第1150030663號

速別：普通件

密等及解密條件或保密期限：

附件：衛生福利部疾病管制署原函影本、梅毒及淋病防治(教育人員版)簡報1份(附件一 A09000000E\_1150030663\_senddoc1\_Attach1.pdf、附件二 A09000000E\_1150030663\_senddoc1\_Attach2.pdf)

主旨：為因應年輕族群梅毒感染人數增加，請加強性教育、性健康及性病防治宣導，請查照。

說明：

- 一、依衛生福利部疾病管制署（下稱疾管署）115年3月20日疾管慢字第1150300220A號函辦理。
- 二、前揭疾管署函文表示，依傳染病通報系統資料顯示，近年國內梅毒疫情呈上升趨勢，尤以年輕族群疫情上升較為明顯；另淋病疫情雖呈下降趨勢，但仍需持續監測疫情變化，詳細之疫情現況分析資料，請見疾管署原函影本及其附件「梅毒及淋病防治(教育人員版)簡報」第25至33頁（如附件）。
- 三、為強化年輕族群對性傳染病之防治知能，提升其自我保護意識與健康識能，請協助加強性教育、性健康及性傳染病防治衛教宣導，以及鼓勵有風險行為者及早就醫檢驗與接受治療，以協助年輕族群建立正確性健康觀念並提升性傳染病自我防護能力。
- 四、疾管署已彙整性傳染病防治衛教宣導素材，製作愛滋及性傳染病防治衛教宣導短動畫「真愛大考驗-幸福保衛戰」，請於辦理愛滋及性傳染病防治衛教，或相關宣導



活動時，依宣導需求選擇運用；相關衛教宣導資料，請逕至該署全球資訊網（<https://www.cdc.gov.tw/>）首頁之「性傳染病衛教資源專區」下載運用。

五、此外，為提升衛教諮詢及篩檢可近性，疾管署提供「性傳染病匿名諮詢」及「24歲（含）以下年輕族群或學生梅毒快速篩檢服務」，相關資訊請逕至該署全球資訊網首頁之「性傳染病匿名諮詢與篩檢」專區查詢及下載運用。

六、另本部業於104年2月9日以臺教綜（五）字第1040015858號函（諒達），轉知「人類免疫缺乏病毒傳染防治及感染者權益保障條例」部分條文修正之附帶決議，略以：各級學校針對學校老師與行政人員每學期應安排至少2小時的愛滋教育課程，對學生安排至少1小時的愛滋教育時間；另社區大學鼓勵每兩學期安排1次愛滋講座，爰請於辦理愛滋教育課程時，多加運用前述資訊，強化宣導。

正本：各公私立大專校院、本部終身教育司

副本：

訂

線

## 衛生福利部疾病管制署 函

地址：10050台北市中正區林森南路6號  
聯絡人：楊舒媛  
聯絡電話：02-23959825#3087  
電子信箱：yuan123@cdc.gov.tw

受文者：教育部

發文日期：中華民國115年3月20日  
發文字號：疾管慢字第1150300220A號  
速別：普通件  
密等及解密條件或保密期限：  
附件：梅毒及淋病防治(教育人員版)簡報1份 (11503002201-2.pdf)

主旨：為因應年輕族群梅毒感染人數增加，請貴單位惠予協助加強校園及青少年性教育、性健康及性病防治宣導，詳如說明段，請查照。


說明：

一、依據本署傳染病通報系統資料顯示，近年國內梅毒疫情呈上升趨勢，尤以年輕族群疫情上升較為明顯；另淋病疫情雖呈下降趨勢，但仍需持續監測疫情變化，相關疫情摘述說明如下(詳細分析資料如附件簡報P. 25-32)：

(一)梅毒疫情部分：

- 1、自110年起呈緩升趨勢，108年至114年確定病例數分別為9,400、8,800、9,413、9,707、9,941、9,737及9,935例，114年相較113年增加2%，整體疫情以男性為多，惟114年相較113年女性梅毒病例數增加7%。依年齡分析，以25-34歲為主要感染族群，然13-24歲年輕族群感染人數增幅最為明顯，顯示亟需持續強化相關防治作為。
- 2、針對13-24歲年輕族群，114年梅毒確定病例數為1,920





例，男性多於女性；114年相較113年男性增加1%、女性增加28%。進一步按年齡層分析，雖以19-24歲病例數最多，惟114年相較113年，13-15歲增加20%，增幅高於16-18歲(10%)及19-24歲(7%)，顯示感染年齡層有年輕化趨勢，亟需及早介入與防治。

(二)淋病疫情部分：

- 1、自109年起呈上升趨勢，自113年起呈下降趨緩，108年至114年確定病例數分別為4,523、7,082、7,382、8,015、8,257、7,607及6,417例，114年相較113年病例數下降16%，病例以男性為多。依年齡層分析，以25-34歲為主要感染族群，其次為13-24歲；114年相較113年，除45-54歲確定病例數增加2%，其餘年齡層確定病例數均呈下降。
- 2、針對13-24歲年輕族群近年疫情雖有趨緩，惟114年確定病例數仍達1,852例，與梅毒病例數相近；另13-15歲女性病例數高於同齡男性，與整體疫情性別分布趨勢不同，顯示年輕族群性教育、性健康及性傳染病防治工作刻不容緩。

二、感染梅毒可能出現生殖器無痛性潰瘍及硬性下疳、全身性紅疹及扁平濕疣，並出現頭痛、倦怠、發燒、體重減輕、肌肉骨骼與關節疼痛等全身性症狀；若仍未接受適當治療，通常於感染後3至7年，梅毒螺旋菌可能侵犯神經、腦部，造成「神經性梅毒」或「心臟血管性梅毒」等不可逆的損害，且梅毒亦可透過胎盤傳染給胎兒，造成新生兒感染先天性梅毒，嚴重甚至會導致死產或死亡等不良結果。

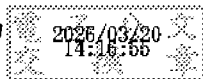
另，由於女性感染淋病後臨床症狀並不明顯，常被忽略而未積極治療，除增加傳染給性伴侶之機會，亦可能因重複感染而引起子宮或骨盆腔發炎等，增加日後子宮外孕或不孕風險，甚至可能造成新生兒感染淋菌性結膜炎，影響視力等。男性感染淋病未接受適當治療，亦可能產生尿道化膿、前列腺發炎，嚴重導致不孕等後遺症。防治宣導應著重於疾病認識及預防、及早診斷及早接受治療。

- 三、為強化年輕族群對性傳染病之防治知能，提升其自我保護意識與健康識能，請貴單位協助加強校園及青少年性教育、性健康及性傳染病防治衛教宣導，以及鼓勵有風險行為者及早就醫檢驗與接受治療，以協助年輕族群建立正確性健康觀念並提升性傳染病自我防護能力。
- 四、為整合及提供更多元且具實務應用之衛教資源，本署已彙整貴單位、本部及縣市政府衛生局製作之性傳染病防治衛教宣導素材，並提供分眾多元衛教素材，另有本署製作之愛滋及性傳染病防治衛教宣導短動畫「真愛大考驗-幸福保衛戰」(完整版3分49秒及精華版1分32秒之2種版本，適用對象為國小高年級至國中階段的學生)，請貴單位於辦理校園愛滋及性傳染病防治衛教或相關宣導活動時，依宣導需求選擇運用。相關愛滋及性傳染病相關衛教宣導資料，可逕至本署全球資訊網(<https://www.cdc.gov.tw/>)首頁之「性傳染病衛教資源專區」查詢及下載衛教推廣運用。隨函檢附更新之「梅毒及淋病防治(教育人員版)簡報」(如附件)，亦已置於前揭專區內供下載運用。
- 五、此外，為提升衛教諮詢及篩檢可近性，本署提供「性傳染

病匿名諮詢」及「24歲(含)以下年輕族群或學生梅毒快速篩檢服務」，相關資訊請逕至本署全球資訊網首頁之「性傳染病匿名諮詢與篩檢」專區查詢及下載推廣運用，亦可參考附件簡報P. 60-69彙整之防治資源。

正本：教育部、教育部國民及學前教育署、衛生福利部國民健康署

副本：地方政府衛生局



裝



線





# 梅毒及淋病防治

## (教育人員版)

第7頁，共76頁

衛生福利部疾病管制署

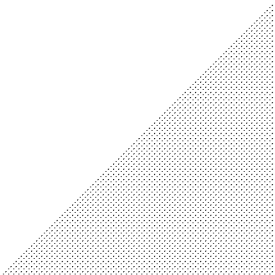
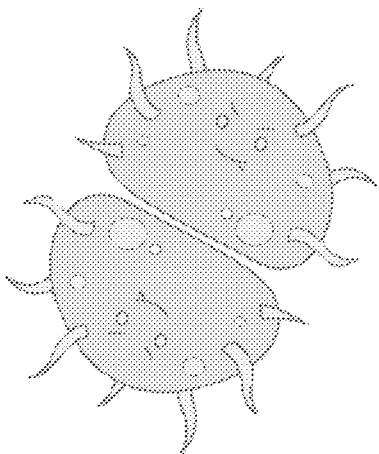
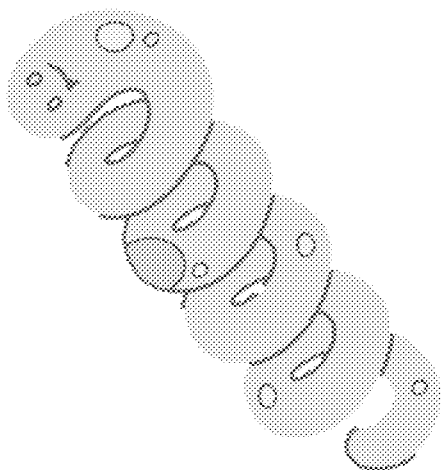
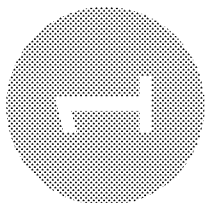
2026年3月



# 大綱

- 1 案例分享與疾病介紹
- 2 梅毒與淋病疫情現況
- 3 性傳染病防治策略
- 4 性傳染病防治資源

# 案例分享及疾病介紹





# 案例分享1

## 13歲女學生

- 確診淋病，因異常分泌物、搔癢、紅斑就醫。
- 感染危險因子：異性間不安全性行為，接觸者包含同班同學、校內外多人。
- 性行為無使用保險套

## 就醫及疫調結果

- 安排轉診至醫院治療，並檢驗HIV病毒與梅毒(皆為陰性)。
- 衛教強調未滿16歲性行為之法律議題，及避免懷孕與安全性行為重要性。
- 由衛生單位人員完成社會安全網通報，全案進入兒少保護處理流程。





## 案例分享2

### 15歲女學生

- 確診淋病，因陰道分泌物、紅腫不適就醫。
- 感染危險因子：異性間不安全性行為，因伴侶有症狀就醫。
- 性行為為無使用保險套。

### 就醫及疫調結果

- 衛教性病防治、安全性行為、並強調伴侶應就醫檢查。
- 經抗生素治療後症狀緩解。
- 提供定期篩檢、匿名諮詢資訊。



# 案例分享3



## 12歲女學生

- 確診淋病、性剝削案件
- 感染危險因子：異性間不安全性行為
- 性行為無使用保險套

## 就醫及疫調結果

- 個案透過網路交友與多名男性發生性行為，為性剝削案件。
- 警方陪同案父及個案至醫院驗傷並進行相關檢驗，個案本身無相關症狀，經檢驗確診淋病。
- 醫院通報社會安全網，衛生單位與醫院連繫後得知相關資訊。全案進入兒少保護處理流程並由社工介入及安置。





## 案例分享4

### 15歲男生

□ 確診淋病，因解尿疼痛、尿道炎就醫。

□ 感染危險因子：為異性間不安全性行為，自述因喝酒，與不認識對象發生性行為。

□ 性行為無使用保險套。

### 就醫及疫調結果

- 自述從事營造業。
- 已完成治療。
- 完成篩檢HIV病毒(陰性)。
- 衛教安全性行為重要性。





## 案例分享5

### 17歲女學生

- 確診梅毒、未成年懷孕
- 感染危險因子：異性間不安全性行為
- 有固定性伴侶
- 性行為無使用保險套(原因：手邊沒有保險套)

### 就醫及疫調結果

- 未成年懷孕，懷孕14週時至診所做產檢，抽血檢查確診梅毒(HIV檢驗陰性)。
- 確診通報後隔日已至醫院接受抗生素治療。
- 公衛人員提供伴侶篩檢服務，發現其男友亦感染梅毒，現已完成治療。





## 案例分享6

### 14歲女學生

- 未成年懷孕、人工流產
- 感染危險因子：異性間不安全性行為
- 無固定性伴侶
- 性行為無使用保險套

### 就醫及疫調結果

- 個案向母親表示生理期沒來，母親以為是學習壓力大致經期不順，故帶個案至婦產科就醫，發現個案已懷孕16週，此時個案才坦承有網路交友並發生不安全性行為。
- 懷孕產檢時進行HIV篩檢，初篩結果為陽性故通報，後續確認檢驗為陰性，故排除感染。
- 已進行人工流產。
- 母親於發現個案懷孕當日報警，全案進入兒少保護處理流程並由社工介入。





## 案例分享7

### 10歲女學生

- 確診梅毒，於安置機構入住前健檢中發現，無臨床症狀。
- 感染危險因子：性侵案件（由照顧者關係人所為）。
- 高風險家庭、低收入戶兒童。

### 就醫及疫調結果

- 已完成愛滋病毒篩檢(陰性)，並完成梅毒治療。
- 校方回報個案平時衣著不潔、身體異味、衛生習慣不佳。
- 曾有泌尿不適及會陰部發炎就醫紀錄。
- 本案已通報家庭暴力暨性侵害防治中心，並由社工介入處理，目前安置入住機構。





## 案例分享8

### 15歲男學生

- 確診HIV、梅毒
- 感染危險因子：同性間不安全性行為
- 無固定性伴侶
- 性行為無使用保險套

### 就醫及疫調結果

- 體檢時進行HIV篩檢，HIV初篩及確認檢驗陽性，確診HIV感染，後續抽血檢驗確診梅毒。
- 13歲時曾使用線上交友軟體約炮，相繼和4位男性各發生一次不安全性行為，之後無再聯繫，故無法追蹤4位接觸者；另於14歲時亦與交友軟體上認識的男性發生不安全性行為。
- 目前個案穩定就醫治療，HIV病毒量有效控制達測不到。





## 案例分享9

### 3個月大寶寶

□ 確診先天性梅毒，寶寶3個月大時因頭皮及四肢出現環形病變，由媽媽帶至醫院皮膚科就醫發現感染。

□ 感染危險因子：媽媽孕期不安全性行為。

安全性行為非常重要!! 就算懷孕期間也要安全性行為!!

### 就醫及疫調結果

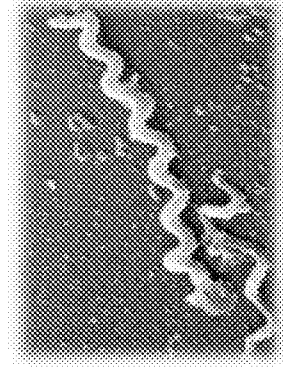
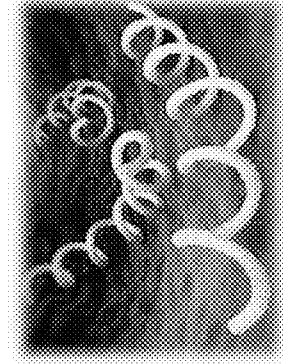
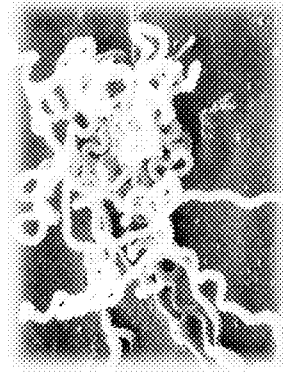
- 媽媽於孕期產檢檢驗梅毒皆呈陰性，寶寶出生時外觀及四肢皆正常。
- 寶寶確診感染後，安排媽媽和爸爸進行梅毒檢驗，確定感染梅毒。
- 寶寶和雙親皆已完成治療。





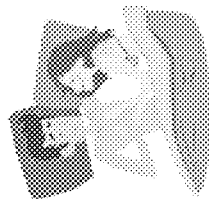
# 梅毒(SYPHILIS)

- 致病原：梅毒螺旋體(*Treponema pallidum*)。
- 好發於25-34歲(性生活較活躍的年紀)，值得注意的是13至24歲年輕族群病例數自2021年起呈逐年上升，女性病例數自2022年起亦有增加趨勢。
- 潛伏期(從感染後到發病)：10~90天，通常為3週。
- 可傳染期：一般感染早期最具傳染性，特別是具皮膚病灶的第一期、第二期梅毒，愈晚期傳染性則愈弱。適量之抗生素治療可在24~48小時降低病患之傳染性。

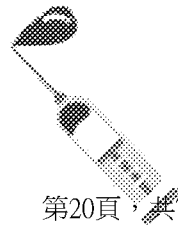




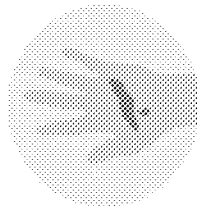
# 梅毒的感染途徑



主要傳染途徑包括陰道交、肛交或口交等性行為之親密接觸



輸血或是共用針具、針頭



傷口或黏膜接觸到具感染性病灶、分泌物、血液或遭汙染之器具



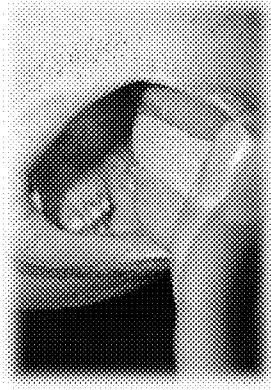
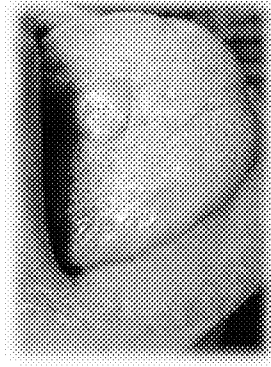
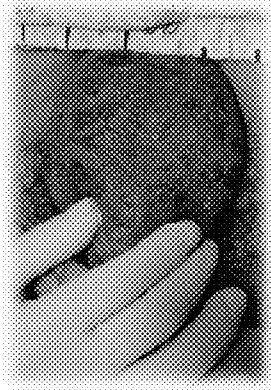
母子垂直傳染(先天性梅毒寶寶)





# 梅毒-一期梅毒

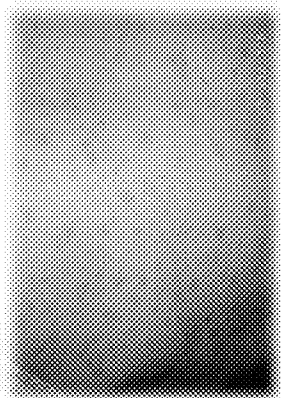
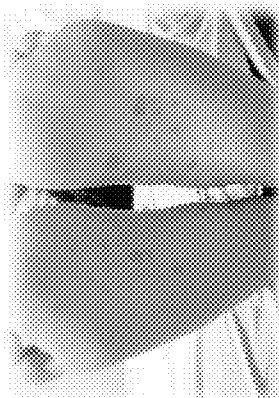
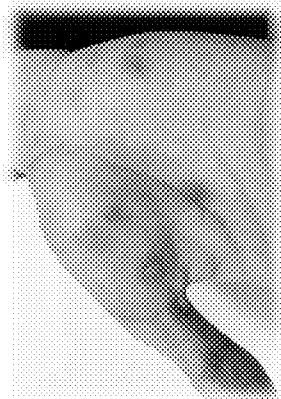
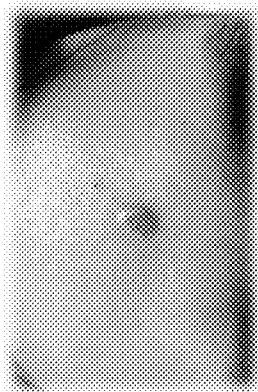
- 症狀：局部淋巴腺腫、無痛性潰瘍、硬性下疳。
- 潰瘍界線分明，表面呈肉紅色糜爛，不易出血，邊界及底部有浸潤感而呈硬感，觸摸之感覺如皮下埋一鈕釦狀。硬性下疳數週後癒合消失。
- 容易發生在男性陰莖任何部位，女性則是在陰道，亦可能生於身體任何部位。





## 梅毒-二期梅毒

- 一期梅毒發生後大約4~10週左右。
- 梅毒螺旋體從淋巴結進入血液並散播全身，全身組織器官受影響。
- 症狀：斑疹、丘疹、禿髮、扁平濕疣、頭痛、倦怠、噁心、發燒、體重減輕、肌肉骨骼及關節疼痛、全身性淋巴腺腫。





# 梅毒-潛伏性梅毒及三期梅毒

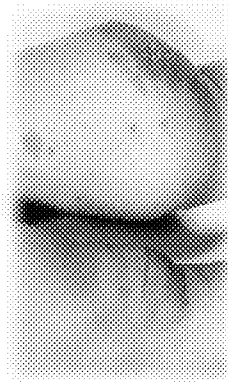
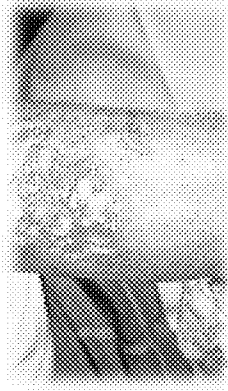
## 潛伏性梅毒

- 完全無臨床症狀之時期。
- 早期潛伏性梅毒-感染後未超過1年之無症狀期，病患仍具傳染性。
- 晚期潛伏性梅毒-感染後超過1年之無症狀期，傳染力較弱。
- 診斷：依據過去病史、陽性梅毒血清反應。

## 三期梅毒

- 三期梅毒通常發生於感染後3~7年，不少病患未曾經過一、二期梅毒，即進入三期梅毒。

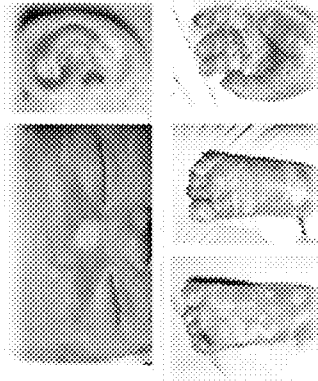
- 症狀：梅毒腫、心臟血管性梅毒、脊髓神經之破壞造成感覺異常和運動失調。眼梅毒、耳梅毒可在任何期別發生，嚴重可能導致視力、聽力受損。





# 梅毒之母子垂直傳染

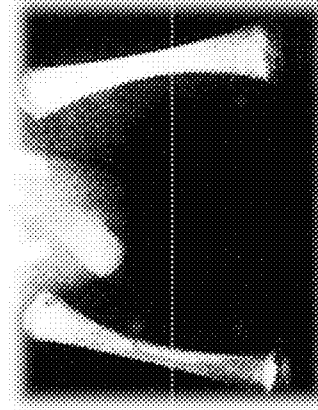
- 梅毒可能透過胎盤感染胎兒，造成先天性梅毒。
- 母親於妊娠期間若未經治療或治療不完整：
  - 一半的胎兒會於子宮內死亡，造成流產、死產
  - 其他不良結果：早產、低出生體重、新生兒死亡、先天性梅毒等。
- 母親於生產前若儘早完成適當治療，嬰兒感染風險極低。



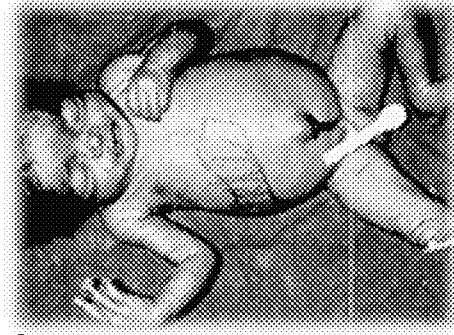
脫屑、斑丘疹皮膚損傷



鼻炎伴黏液膿鼻涕



骨異常



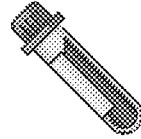
肝脾腫大、黃疸





# 梅毒診斷工具與治療

常見的梅毒診斷  
工具



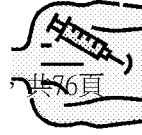
抽  
血

非特異性梅毒螺旋體試驗

+

特異性梅毒螺旋體試驗

腦脊液性病研究室試驗(CSF-VDRL)



病灶  
檢體

暗視野顯微鏡/螢光抗體檢驗/核酸檢驗  
測出梅毒螺旋體

常見的梅毒治療  
方法

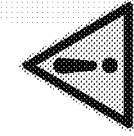
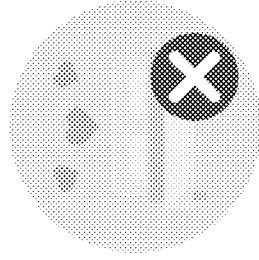
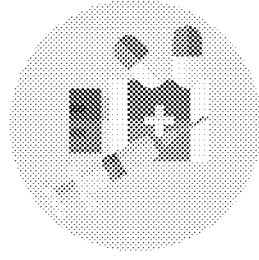
✓ 遵醫囑服用藥物及治療，就能有效  
治療梅毒。

✓ 主要治療方式：針劑注射盤尼西林  
✓ 對盤尼西林過敏：口服抗生素

Doxycycline

✓ 治療期間應避免有性接觸，直到完  
成所有療程。

✓ 務必提醒配偶或性伴侶也接受篩檢  
及治療，避免乒乓感染



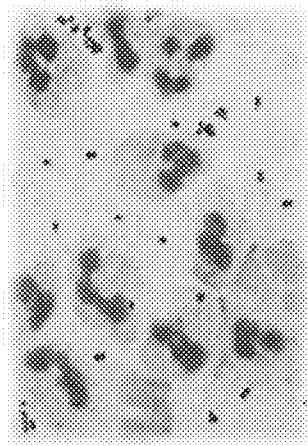
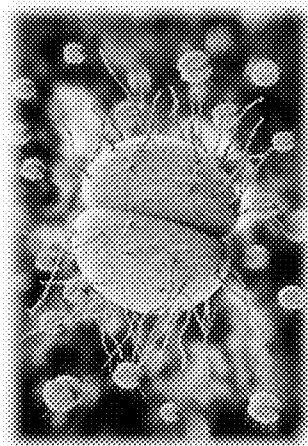
梅毒經治療過後，無法終身免疫，  
若持續有風險行為可能再次感染！





# 淋病(GONORRHEA)

- 致病源：奈瑟氏淋病雙球菌(*Neisseria gonorrhoeae*)。
- 潛伏期：通常為2~7天，偶爾更久。
- 可傳染期：未經適當治療的病人或無症狀的帶菌者，其傳染力可達數月之久，如能有效治療，即能降低其傳染力。
- 可感染人體的黏膜組織，包含尿道、陰道、肛門，甚至是口腔、咽喉的黏膜都可能被感染。

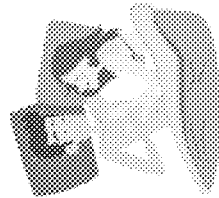


淋菌性結膜炎

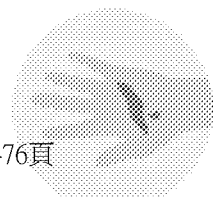




# 淋病的感染途徑



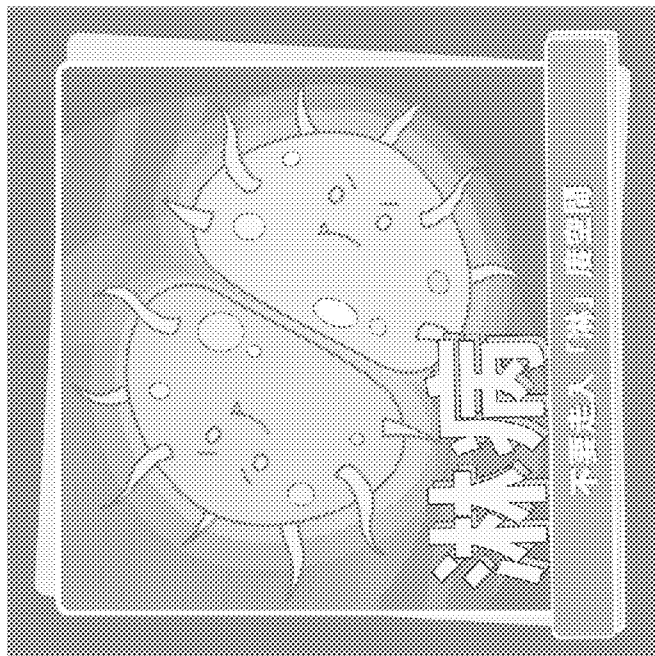
主要傳染途徑包括陰道交、肛交或口交等  
之親密接觸



傷口或黏膜接觸到感染者的黏膜滲出物  
(如精液、血液、陰道分泌物...等)



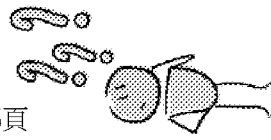
嬰兒眼結膜可能於媽媽分娩時，經由產道感染引致結膜炎





# 淋病常見症狀-男女大不同

	男性♂	女性♀
有症狀比例	90% (大多有症狀)	20% (大多無症狀)
主要症狀	尿道疼痛、灼熱感、頻尿、排尿困難，尿道出現黃濁及膿狀分泌物	陰道膿狀分泌物、小便疼痛、頻尿、背痛、下腹部及骨盆腔疼痛
未治療完全的併發症	前列腺炎、副睪炎、不孕症(少見)	輸卵管炎、子宮內膜炎、骨盆腔發炎、子宮外孕、不孕症(20%)



也可能會有泌尿生殖系統外的感染喔，包括：

- 直腸感染：肛門搔癢、疼痛、流血、排便疼痛，有分泌物流出，但感染多無明顯症狀。
- 咽喉感染：喉嚨疼痛，通常無明顯症狀。
- 淋菌性結膜炎：感染淋病的孕婦於生產時，可能經由產道引致新生兒眼睛感染，導致眼睛紅腫脹、常伴有濃稠分泌物，未接受適當治療，會有失明之虞。
- 瀰漫性感染(disseminated gonococcal infection, DGI)、淋菌性關節炎、皮疹、心內膜炎或腦膜炎等。





# 淋病診斷工具與治療

常見的淋病診斷  
工具



直接塗片檢查

尿道/子宮頸/陰道/咽喉分泌物/  
直腸取檢體，做革蘭氏染色，找  
出淋病雙球菌

細菌培養



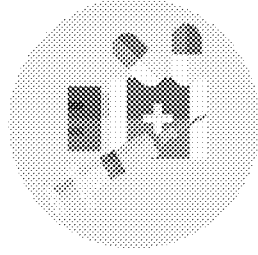
分泌物或尿液，接種於適當培養基，  
觀察是否有淋病雙球菌的生長

分子檢驗



檢測分泌物或尿液等檢體中，  
是否有淋病雙球菌的DNA存在

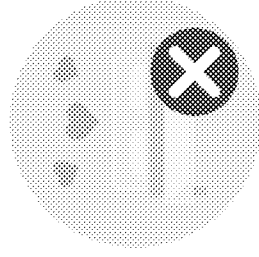
常見的淋病治療  
方法



✓ 遵醫囑服用藥物及治療，就能有效  
治療淋病。

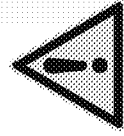
✓ 主要治療方式：針劑注射

Ceftriaxone或口服抗生素Cefixime



✓ 治療期間應避免有性接觸，直到完  
成所有療程。

✓ 務必提醒配偶或性伴侶也接受篩檢  
及治療，避免乒乓感染



淋病經治療過後，無法終身免疫，  
若持續有風險行為可能再次感染！

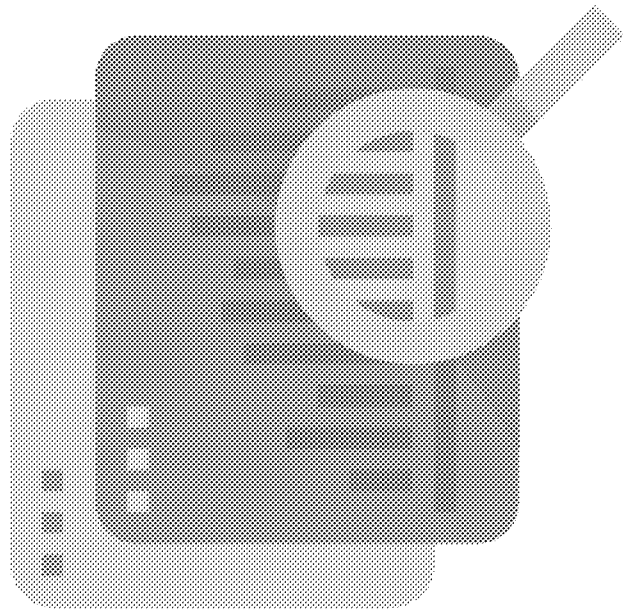




# 2

# 我國梅毒與淋病

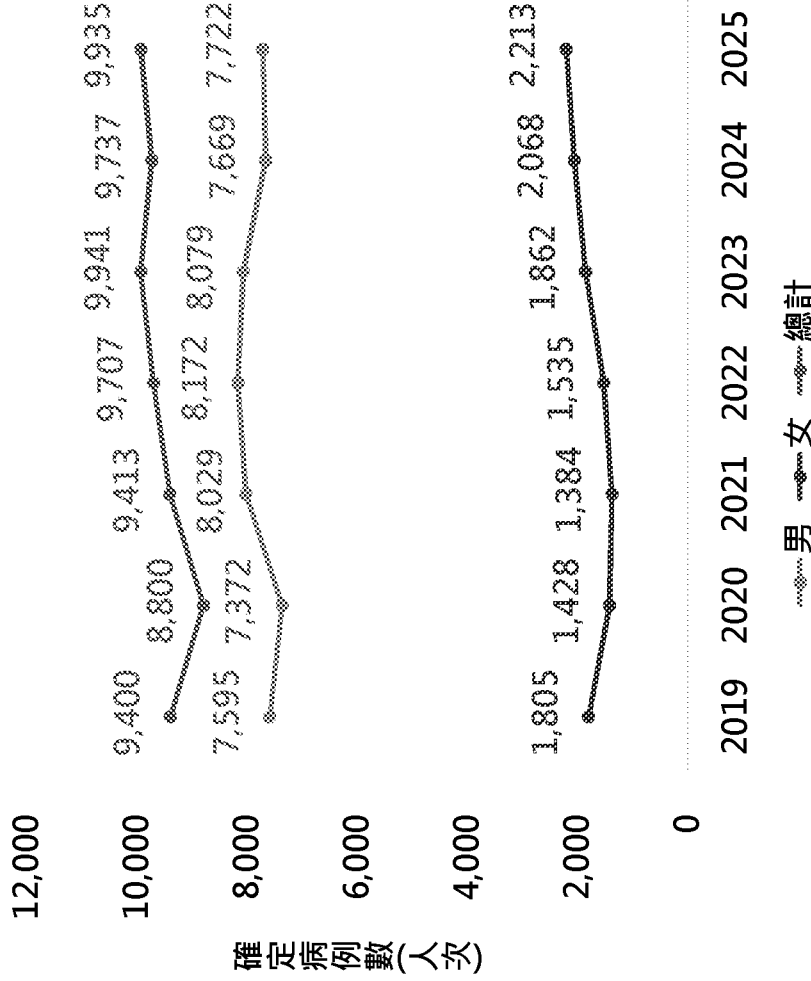
## 疫情現況





# 2019-2025年梅毒確定病例數趨勢

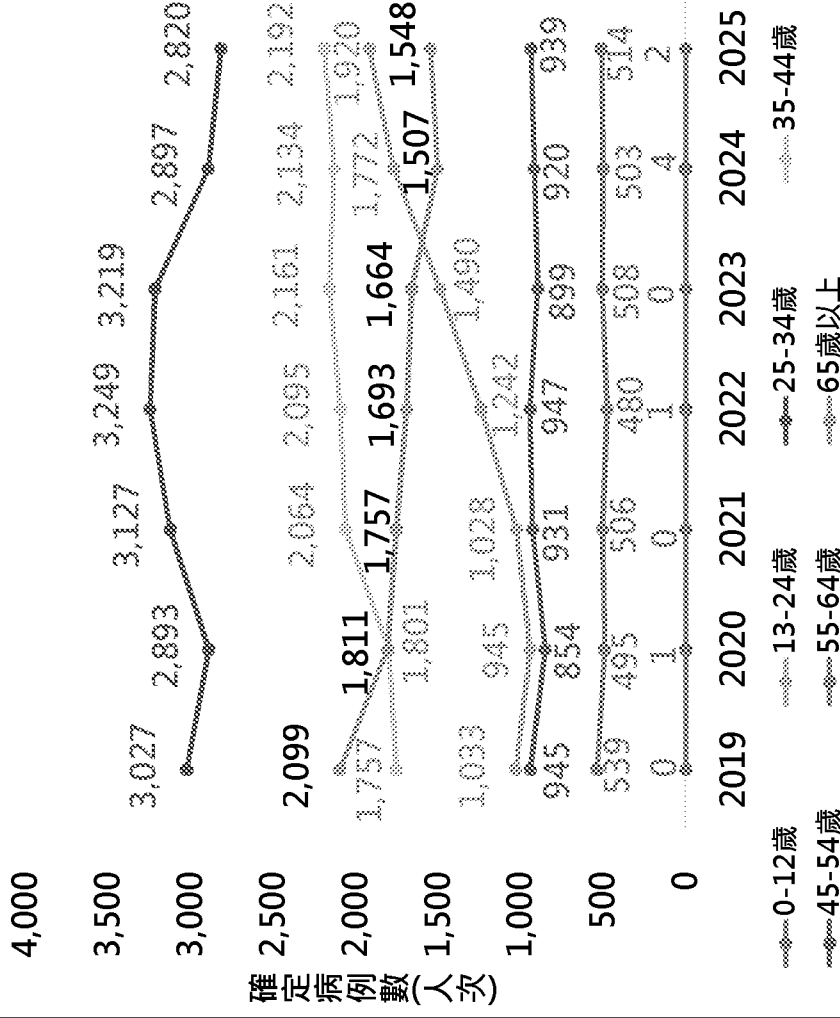
## 2019-2025年梅毒確定病例數趨勢-依性別



2025年相較於2024年梅毒病例數增加2%，其中男性增加0.7%，女性增加7.0%。

資料下載日期: 2026/2/24

## 2019-2025年梅毒確定病例數趨勢-依年齡

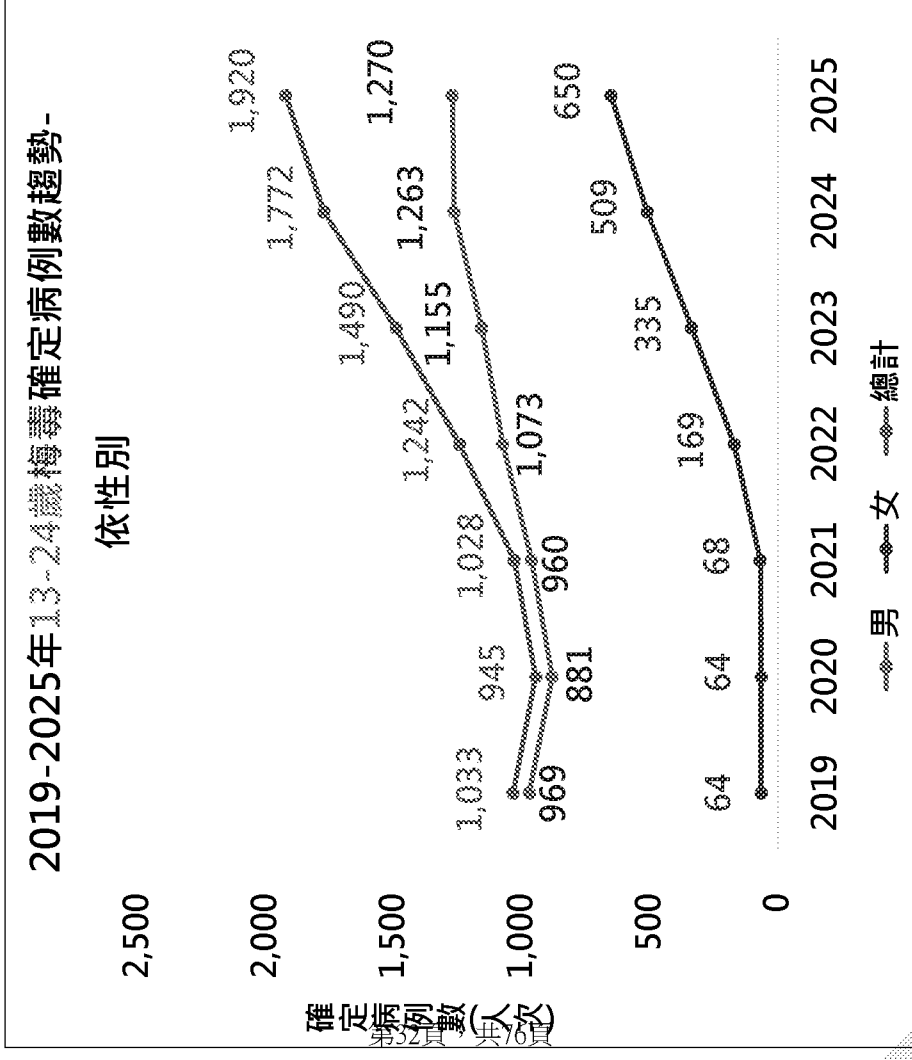


2025年梅毒病例數以25-34歲最多、其次為35-44歲及13-24歲。2025年相較2024年13-24歲梅毒病例數增加最為明顯，增幅達8.4%。



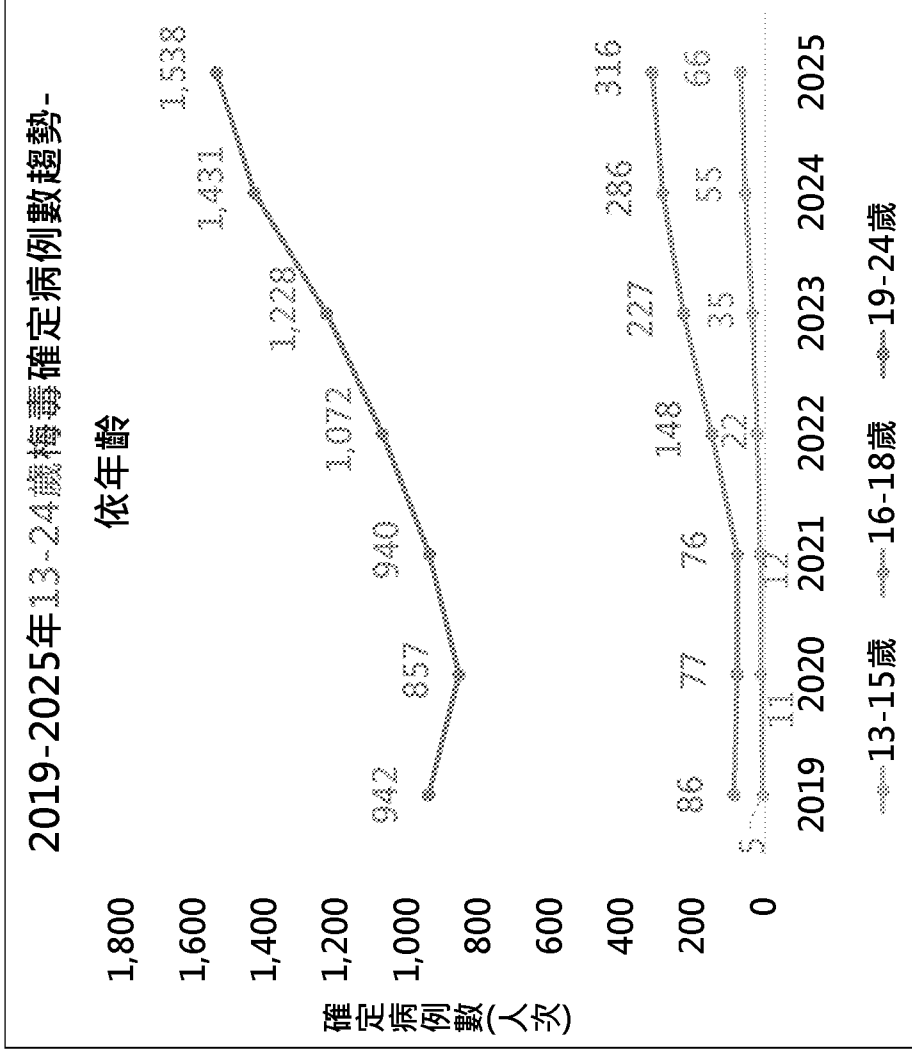


# 2019-2025年13-24歲梅毒確定病例數趨勢



2025年相較於2024年13-24歲梅毒病例數增加8.4%，其中男性增加0.6%，女性增加27.7%。

資料下載日期: 2026/2/24



2025年相較於2024年13-15歲梅毒病例數增加最為明顯，增幅達20%、16-18歲增幅10.5%、19-24歲增幅7.5%。

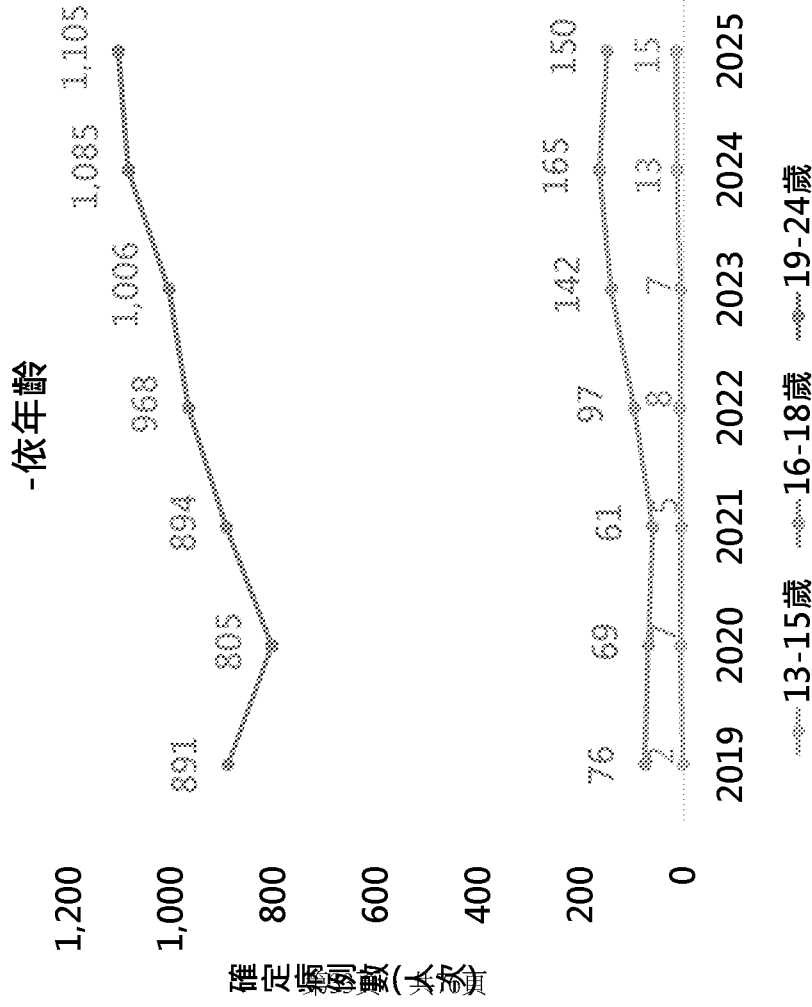
資料下載日期: 2026/2/24





# 2019-2025年13-24歲梅毒確定病例數趨勢-依性別

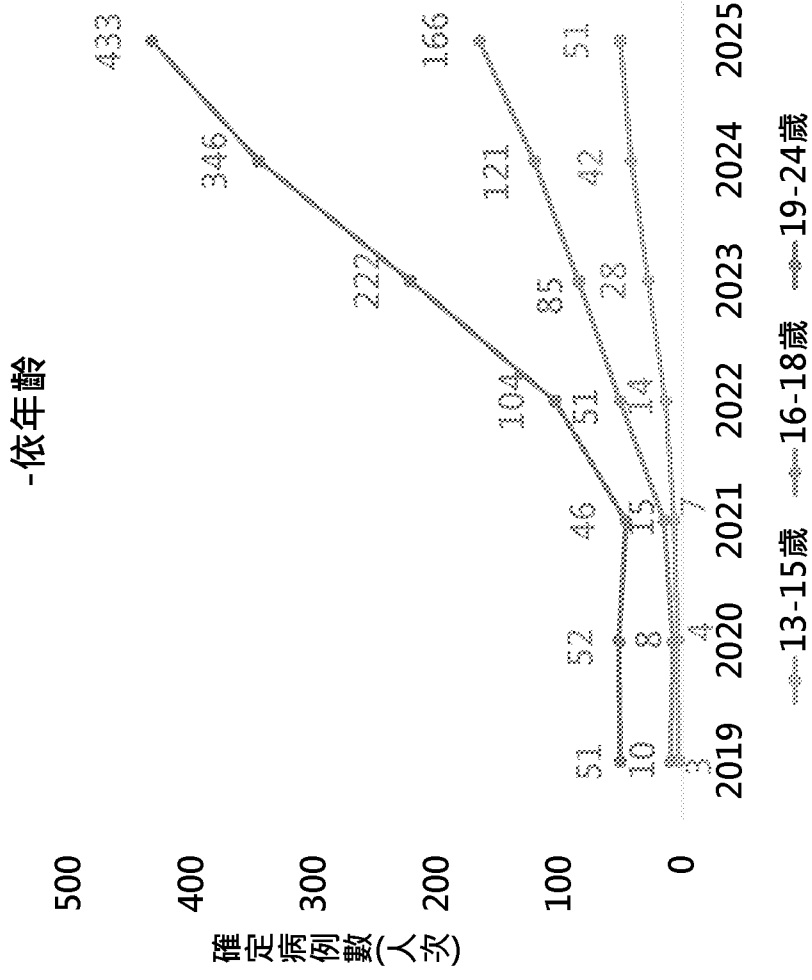
### 2019-2025年13-24歲男性梅毒確定病例數趨勢



2025年相較於2024年13-24歲男性梅毒病例數，以13-15歲增加最為明顯，增幅15.4%、16-18歲下降9.1%、19-24歲增加1.8%。

資料下載日期: 2026/2/24

### 2019-2025年13-24歲女性梅毒確定病例數趨勢

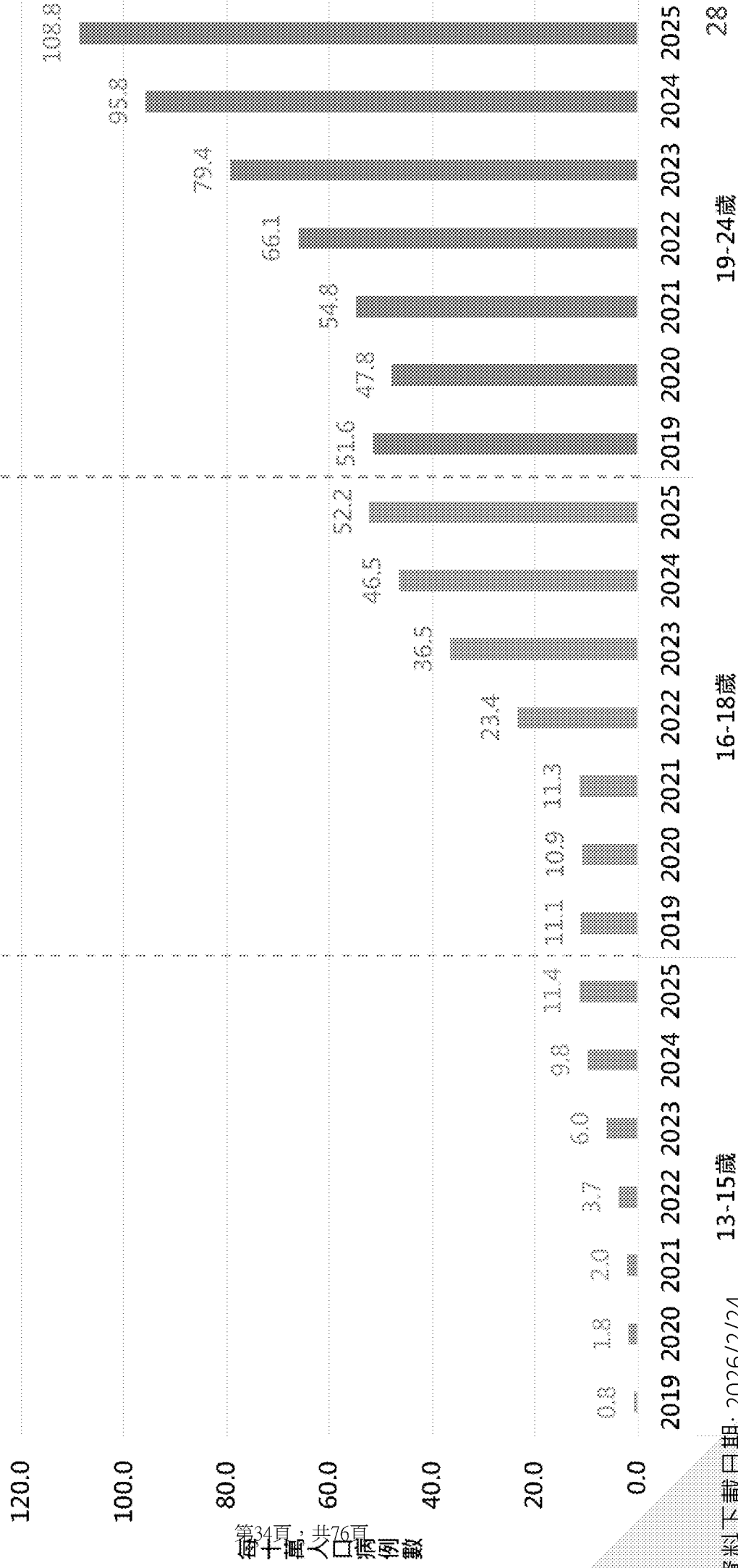


2025年相較於2024年13-24歲女性梅毒病例數，以16-18歲增加最為明顯，增幅37.2%、19-24歲增加25.1%、13-15歲增加21.4%。





# 2019-2025年全國13-24歲梅毒每十萬人口病例數



第34頁，共76頁  
每十萬人口病例數

資料下載日期: 2026/2/24 13-15歲

16-18歲

19-24歲

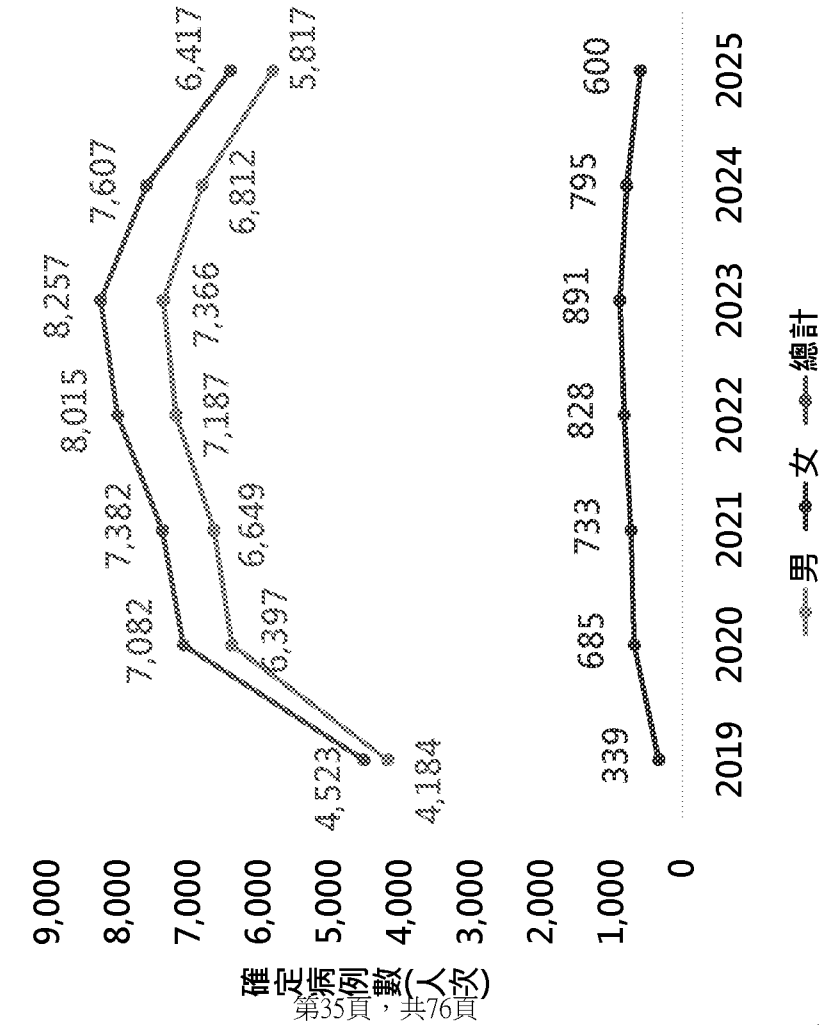
28





# 2019-2025年淋病確定病例數趨勢

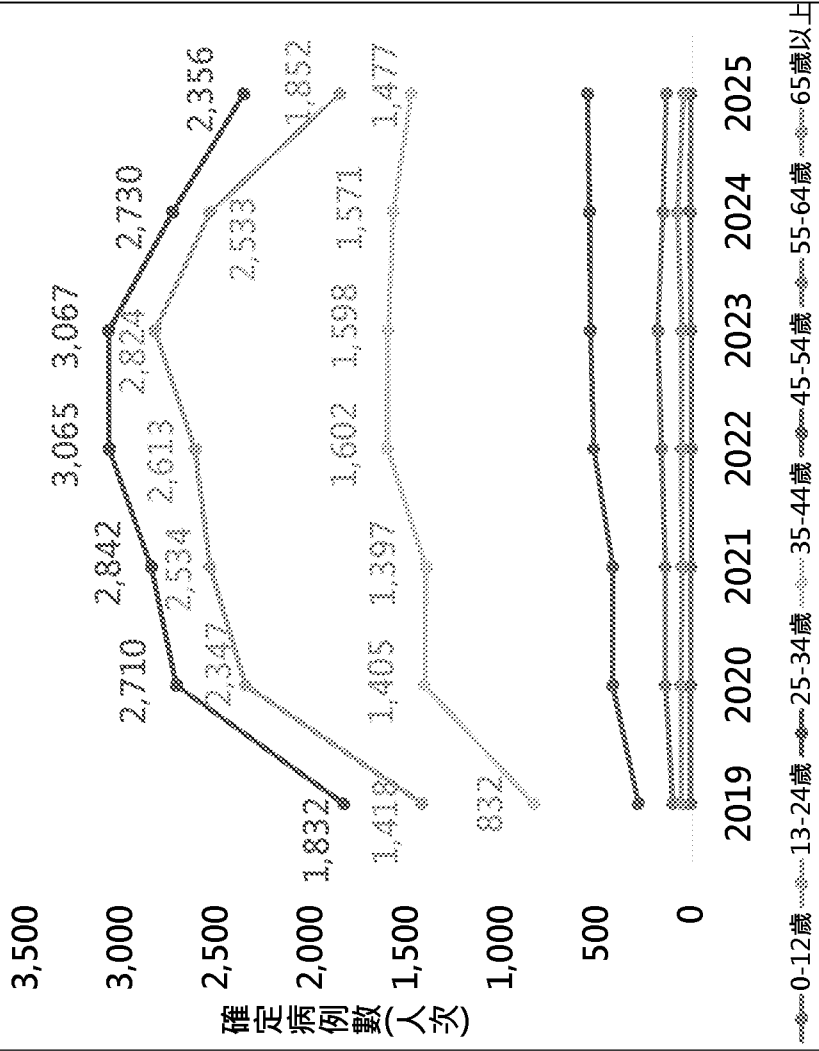
### 2019-2025年淋病確定病例數趨勢-依性別



2025年相較於2024年淋病病例數下降15.6%，其中男性下降14.6%，女性下降24.5%。

資料下載日期: 2026/2/24

### 2019-2025年淋病確定病例數趨勢-依年齡



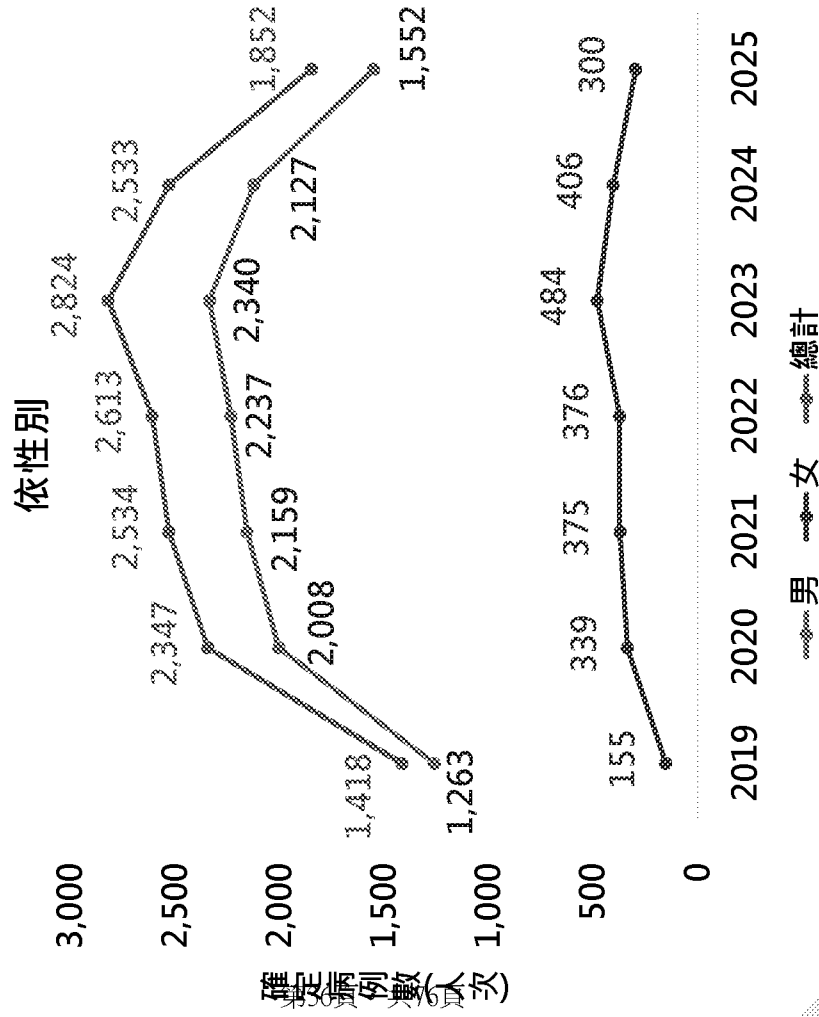
2025年梅毒病例數以25-34歲最多，其次為13-24歲及35-44歲。2025年相較2024年梅毒病例數除45-54歲增加2%，其餘皆下降，13-24歲下降26.9%。





# 2019-2025年13-24歲淋病確定病例數趨勢

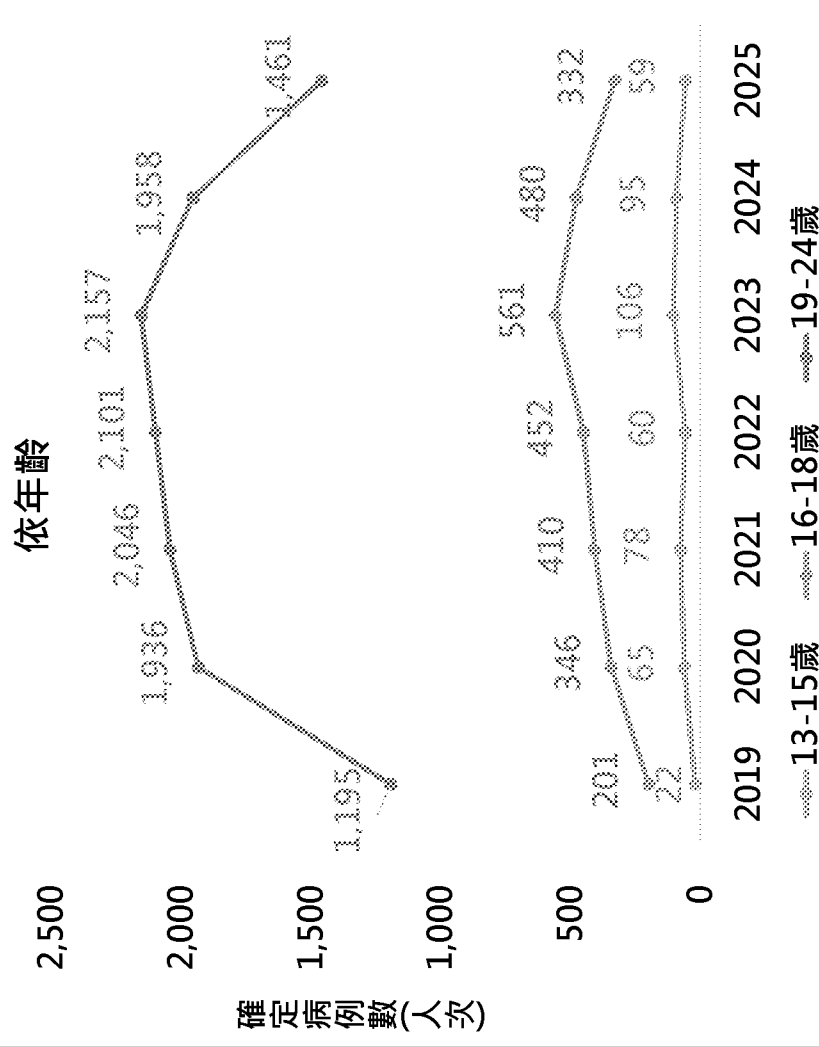
### 2019-2025年13-24歲淋病確定病例數趨勢-



2025年相較於2024年13-24歲淋病病例數下降26.9%，其中男性下降27%、女性下降26.1%。

資料下載日期: 2026/2/24

### 2019-2025年13-24歲淋病確定病例數趨勢-



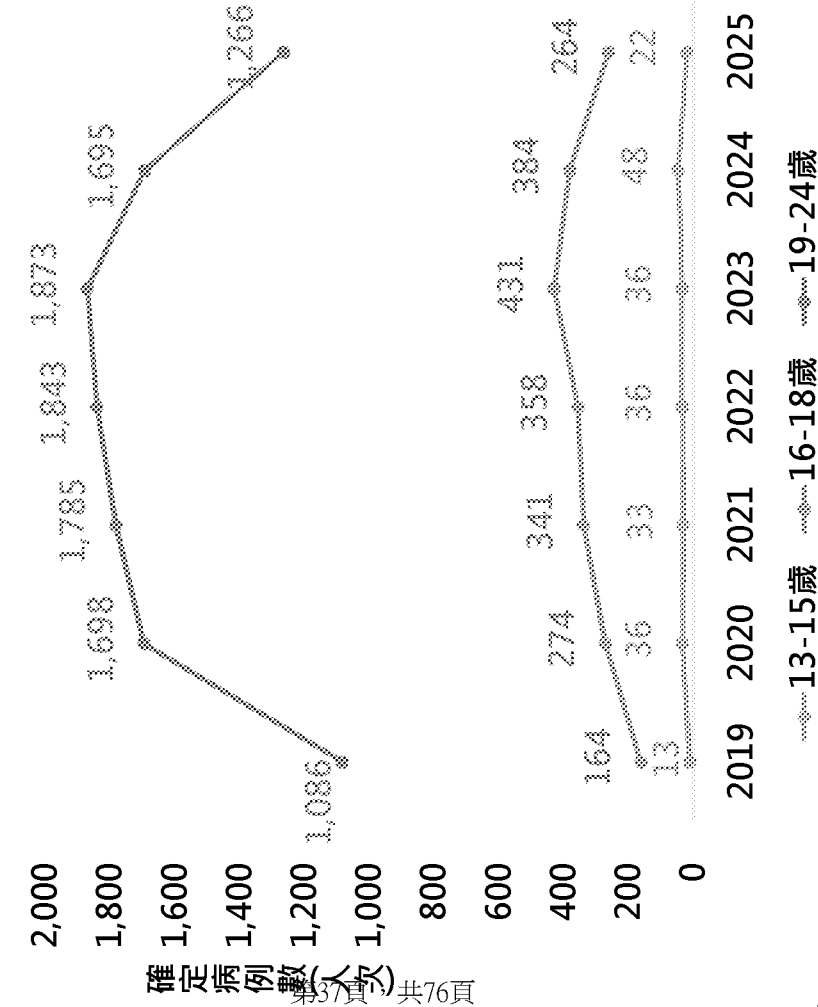
2025年相較於2024年13-15歲淋病病例數下降最為明顯，降幅達37.9%、16-18歲下降30.8%、19-24歲下降25.4%。





# 2019-2025年13-24歲淋病確定病例數趨勢-依性別

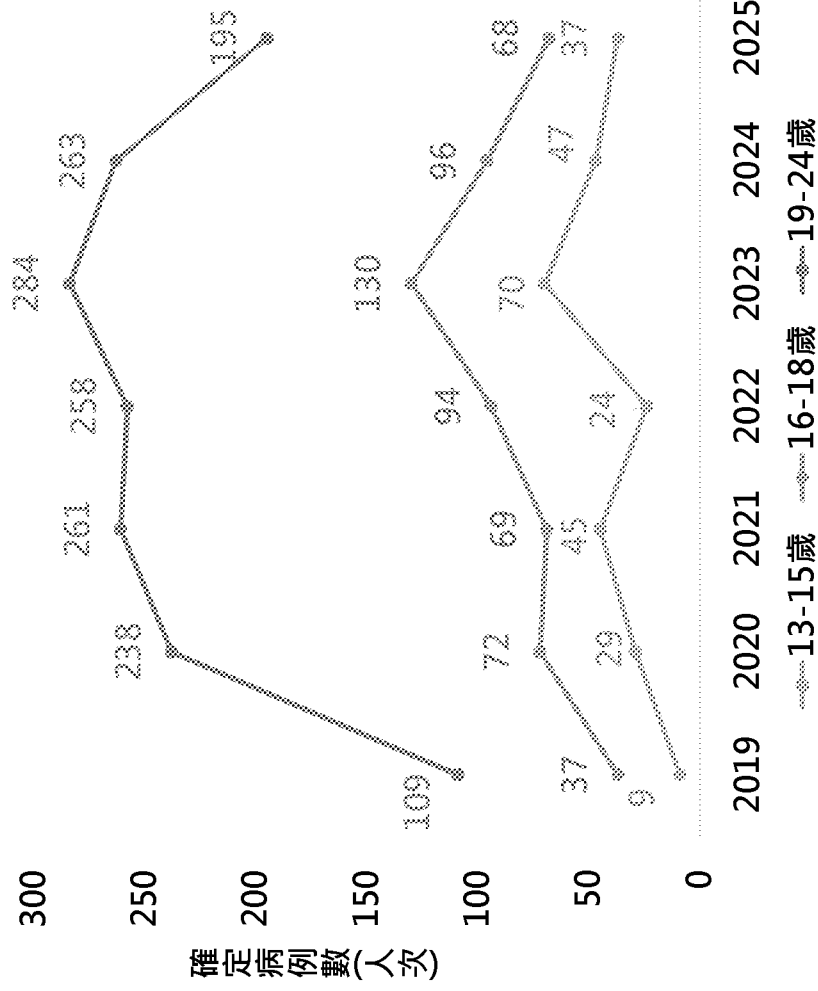
### 2019-2025年13-24歲男性淋病確定病例數趨勢



2025年相較於2024年13-24歲男性淋病病例數，以13-15歲下降最為明顯，降幅54.2%、16-18歲下降31.3%、19-24歲下降25.3%。

資料下載日期: 2026/2/24

### 2019-2025年13-24歲女性淋病確定病例數趨勢

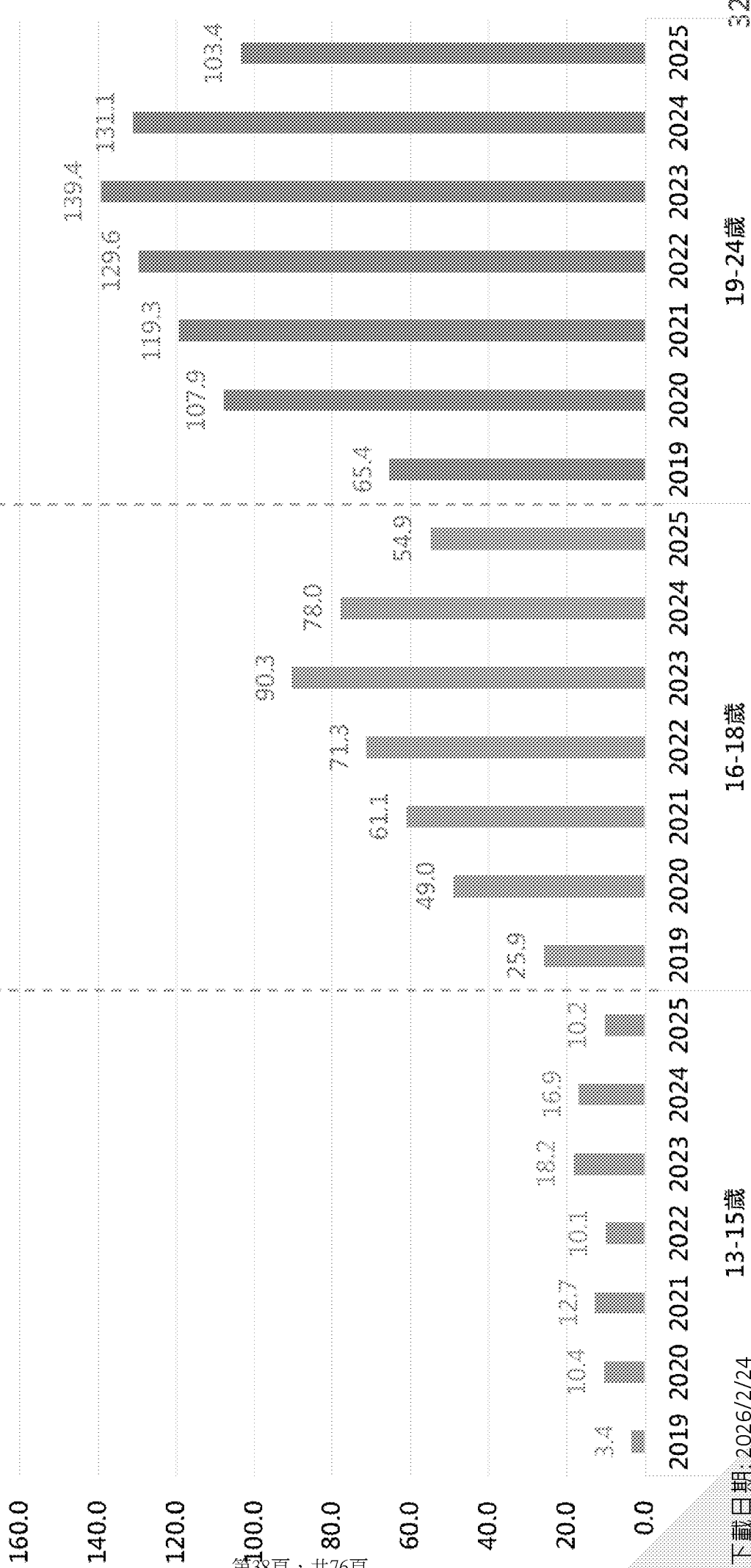


2025年相較於2024年13-24歲女性淋病病例數，以16-18歲下降最為明顯，降幅29.2%、19-24歲下降25.9%、13-15歲下降21.3%。





# 2019-2025年全國13-24歲淋病每十萬人口病例數



第38頁，共76頁  
每十萬人口病例數

資料下載日期: 2026/2/24

13-15歲

16-18歲

19-24歲

32





## 梅毒淋病疫情小結

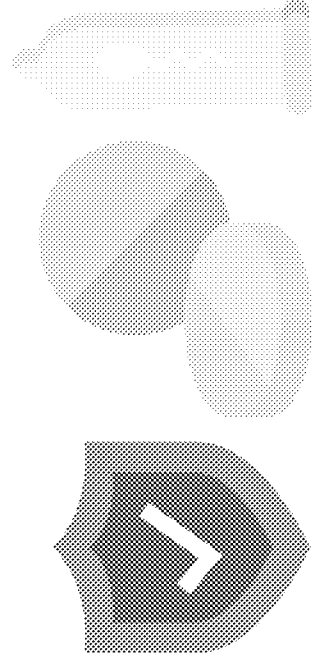
- 2019至2025年間，梅毒通報病例主要集中在於男性(約占8成)、感染年齡以25-34歲族群為主；惟13-24歲年輕族群病例數呈上升趨勢(2025年相較2024年增加8.4%)，其中女性增幅較男性明顯，男性僅16-18歲趨緩。年輕族群感染風險仍高，亟需加強疫情監測與防治介入，降低傳播風險。
- 2019至2025年間，淋病通報病例以男性為主(約占90%)、以25-34歲年輕族群為主要感染年齡層；13-24歲年輕族群之病例數2025年相較於2024年雖下降26.9%，其中男性下降27%，女性下降26.1%，但仍須持續監測疫情趨勢。
- 需持續強化全民安全性行為衛教宣導，特別是年輕族群。
- 梅毒、淋病皆為可治癒之疾病，但感染者可能無明顯症狀，導致延遲治療，不僅增加傳播機會，更會造成母子垂直感染、早產、不孕症或長期併發症等風險。
- 鼓勵有性行為者，特別是有不安全性行為，定期接受愛滋及性傳染病篩檢。





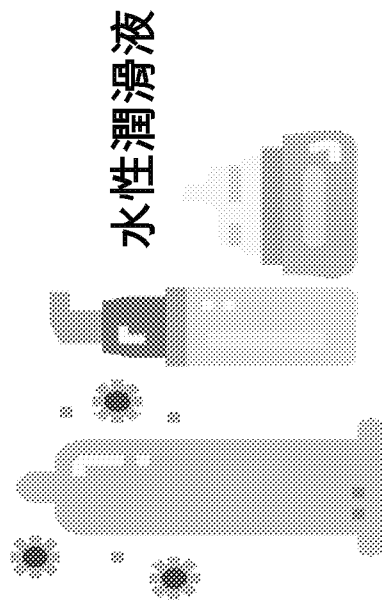
# 3

# 性傳染病防治策略





# 如何預防性傳染病感染

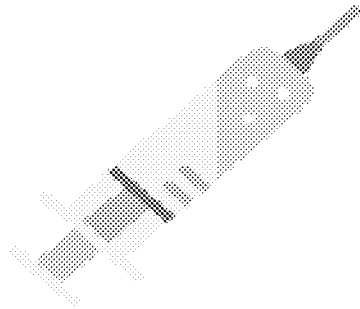


水性潤滑液

安全性行為

全程正確使用保險套

搭配水性潤滑液



勿共用針具

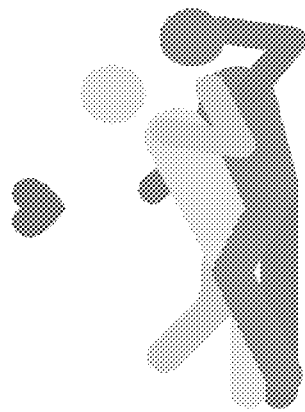
包含針頭、針筒、稀釋液

都不要共用



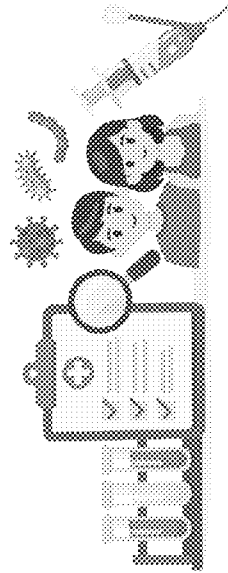


# 如何減少性傳染病感染風險



避免多重性伴侶

包括同一時間與不同人、  
不同時間與不同人等



定期愛滋與性傳染病篩檢

有不安全性行為，偕配偶/性  
伴侶/性接觸者一起篩檢



# 使用保險套小叮嚀

還要注意  
保險套保存方式囉!

**看** 注意包裝袋內有無破損，及保存期限是否逾期

**撕** 從包裝邊緣小心撕開

**擠** 破口處擠出空氣

**取** 射精後小心地扶著保險套露出口處，並捏緊陰莖，避免精液外漏

**套** 確認保險套的正反面後，套上陰莖

**丟** 將保險套捲成筒狀，丟入垃圾桶，  
使用後的保險套應丟棄，不能重複使用

- 性行為時務必全程正確使用保險套
- 搭配使用水性潤滑劑，不可使用油性物質 (如嬰兒油、凡士林等)，以免保險套破損
- 陰道交、肛交或口交時皆需要戴上保險套
- 性行為超過30分鐘建議更換新的保險套
- 保險套不可重複使用、不可使用雙層
- 注意保險套的使用期限及醫療器材許可標示





# 我國孕婦產前檢查之HIV及梅毒檢驗

妊娠第1期

妊娠第2期

妊娠第3期

8週

12週

16週

20週

24週

28週

30週

32週

34週

36週

37週

38週

39週

40週

第2次產前檢查

梅毒第1次檢驗、HIV檢驗

第8次產前檢查

梅毒第2次檢驗

- 產前檢查初步檢驗HIV或梅毒結果陽性，需儘速進行確認檢驗。為鼓勵醫療院所加速孕婦梅毒檢驗確診時效，2026年起推動「孕婦產前檢查-非特異性梅毒螺旋體試驗陽性，按續進行特異性梅毒螺旋體試驗申報方式」（簡稱產檢梅毒陽性免過卡接續確認檢驗）。
- HIV或梅毒確認檢驗陽性者，請孕婦依醫囑配合即時且正確的治療及追蹤檢驗、感染HIV的孕婦生產過程接受預防性措施及配套醫療照護，以預防胎兒感染。
- 未於生產前接受完整治療或檢驗陽性的時間接近產期，則產下之嬰幼兒需配合衛生單位定期追蹤HIV或先天性梅毒之治療及檢驗結果，以維護寶貴健康。
- 人工流產女性可接受公費愛滋篩檢服務，採鼓勵方式，經本人口頭同意後提供愛滋篩檢服務。





# 孕婦檢驗梅毒的重要性

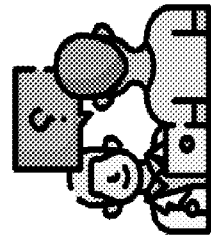
- 梅毒大多數感染是無明顯症狀的。
- 梅毒使感染HIV及其他性傳染病(包含：淋病、披衣菌、生殖器疱疹等)的風險約增加2倍。
- 妊娠期梅毒如果不治療、較晚治療，或使用不正確的抗生素治療，會導致50-80%的病例出現不良出生結果，如流產、死產、早產、新生兒死亡、低出生體重、受感染嬰兒的終身健康問題。
- WHO說明先天性梅毒只能透過診斷和使用抗生素治療孕婦來預防。
- 美國CDC指出有效預防先天性梅毒，取決於懷孕期間梅毒的及時檢驗與適當治療，並且要降低懷孕前及懷孕期間感染梅毒的風險，包含：
  - 針對性活躍族群進行梅毒防治。
  - 與已接受梅毒檢驗且未患有梅毒的伴侶維持固定性伴侶關係。
  - 每次發生性行為都要以正確方式使用保險套。





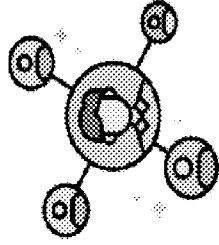
# 性病患者之配偶或性伴侶整合式篩檢及治療

- 除了性病患者，其配偶或性伴侶也應接受性病檢驗與治療服務，以及早發現及早治療，避免乒乓球效應。
- 乒乓球效應：感染性病不一定會有症狀，特別是女性的症狀「較不明顯」。如只有伴侶其中一方接受性病治療，而另一方仍是帶菌者，在治療期間或治療後有性生活，仍可能再次感染。這種不斷相互間傳染，好像打乒乓球一樣，是性病患者治療不好或根本沒診斷，以致日後造成後遺症(骨盆腔發炎、不孕等)的重要原因之一。
- 可至原診療院所或性健康友善門診接受檢驗及治療服務。
- 若已追蹤到伴侶但對方因故沒有完成檢驗，可與地方衛生單位聯繫，公私合作提高伴侶服務及治療完成率。

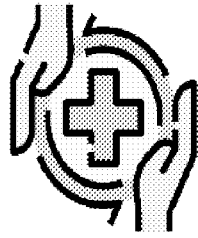


性病病患  
至門診就醫

## 民眾



鼓勵病患之配偶/性伴侶至門診  
或性健康友善門診就醫  
並接受性病檢驗諮詢與治療服務



定期性傳染病篩檢，了解自身健康  
安全性行為、避免多重性伴侶

40



# Doxy-PEP：高風險族群的性傳染病事後預防工具

什麼是Doxy-PEP ( Doxycycline Post-Exposure Prophylaxis ) ?

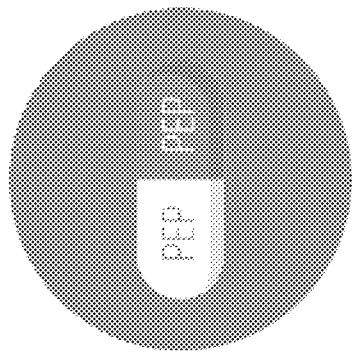
- 用於無套性行為(包含口交、肛交或陰道交等)後72小時內服用doxycycline抗生素，以降低細菌性性傳染病的感染風險：
  - 服用方式：單次服用完畢，請洽醫療院所
  - 預防疾病：梅毒、披衣菌
- Doxy-PEP使用於預防性傳染病，非治療用途，對其具抗藥性之淋病，可能沒有效果，也可能助長腸道細菌的抗藥性。





# HIV PEP：暴露愛滋病後預防性投藥

- 有暴露風險(如：不安全性行為、針扎等血/體液接觸)，須儘早開始服用藥物預防感染(發生風險行為後的72小時內)
- 如評估持續有風險行為，建議採取事前預防(PrEP)
- 如未成年且須投藥費用補助，資格及詳情請參衛生福利部社會及家庭署「弱勢兒童及少年生活扶助與托育及醫療費用補助辦法」第10條第7項



哪裡有PEP?



疾病管制署網站：

<https://gov.tw/LGq>

傳染病與防疫專題/傳染病介紹/第三類法定傳染病/人類免疫缺乏病毒感染/治療照護/愛滋病預防性投藥/非職業暴露愛滋病後服務醫院名單

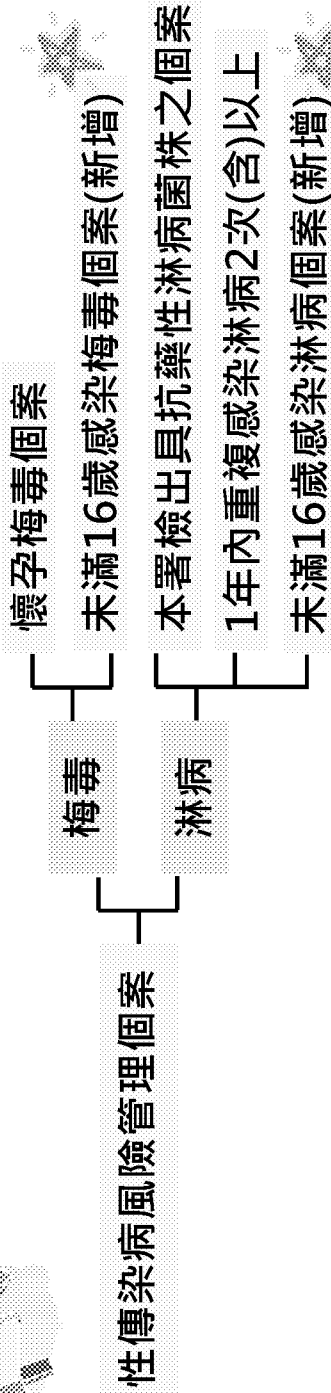
弱勢兒童及少年生活扶助

衛生福利部社會及家庭署網站：

<https://gov.tw/nge>



# 深化梅毒、淋病防治及風險個案管理



## 強化未成年性傳染病患之追蹤管理

- 新增【未滿16歲性傳染病疫情調查訪談指引】
- 建立與社政單位聯繫專責窗口
- 納入兒少性侵害社會安全網通報流程與保護實務分享訓練

## 強化懷孕梅毒個案及實質的追蹤管理

- 為加速孕婦梅毒檢驗通報與介入時效，2026/1/1起與健保署、健康署合作推動「孕婦產前檢查-非特异性梅毒螺旋體試驗陽性，接續進行特异性梅毒螺旋體試驗申報方式」(簡稱產檢梅毒陽性免過卡接續確認檢驗)
- 編訂女性及孕婦性病健康照護與治療指引

## 強化性傳染病防治

- 與專業醫學會合作，編制「台灣成人梅毒、淋病臨床診斷、治療暨預防指引」。
- 修訂防治工作手冊-訂定「風險管理個案」加強通報、監測疫調及追蹤。
- 強化伴侶服務，避免乒乓感染，減少社區傳播風險。

- ✓ 確認個案獲得妥善治療、提供伴侶服務以減少重複感染，並了解接觸管道以規劃防治策略。
- ✓ 保障個案安全與尊嚴，尊重表達權與自主意願，避免造成二次傷害。
- ✓ 優先透過社政或社會安全網蒐集個案基本資料，並向第一線醫療或社工人員了解個案情形。
- ✓ 「兒童及少年福利與權益保障法」執行業務知悉者，應於24小時內完成通報。
- ✓ 若醫療院所未完成的社安網通報，衛生單位應進行通報。



# 目標族群HIV主動篩檢發現及早介入

## 目標族群

- 具有感染風險行為者(如感染性病、多置性伴侶、使用戒煙性藥物、與人共用針筒或注射器等)、或性伴侶有前述任一情形者
  - 重點人群(性交易雙方、男男同性不安全性行為者、跨性別者、華裔群)
- 建議每3-6個月篩檢1次

## 一般族群

- 有性行為者，建議至少進行1次篩檢。
- 有不安全性行為者，建議每年至少進行1次篩檢。

## 第五屆「共六日

## 發展策略

社區外展篩檢

警方查獲對象檢驗

社區藥癮者篩檢

性病通報個案追蹤篩檢

伴侶篩檢服務

八大及性交易服務者篩檢

加速公衛端確認檢驗及轉介就醫服務

匿名篩檢計畫(一站式、拓點)

性相關傳染病篩檢  
(B1計畫、通報個案篩檢)

藥癮者及替代治療者篩檢  
(BA計畫)

監獄新收容人體檢

同儕及社群網絡篩檢

孕婦及人工流產女性  
篩檢(B9計畫)

兵役體檢

捐血檢驗

例行健康檢查  
(整合式篩檢服務)

自我篩檢計畫

視訊篩檢服務

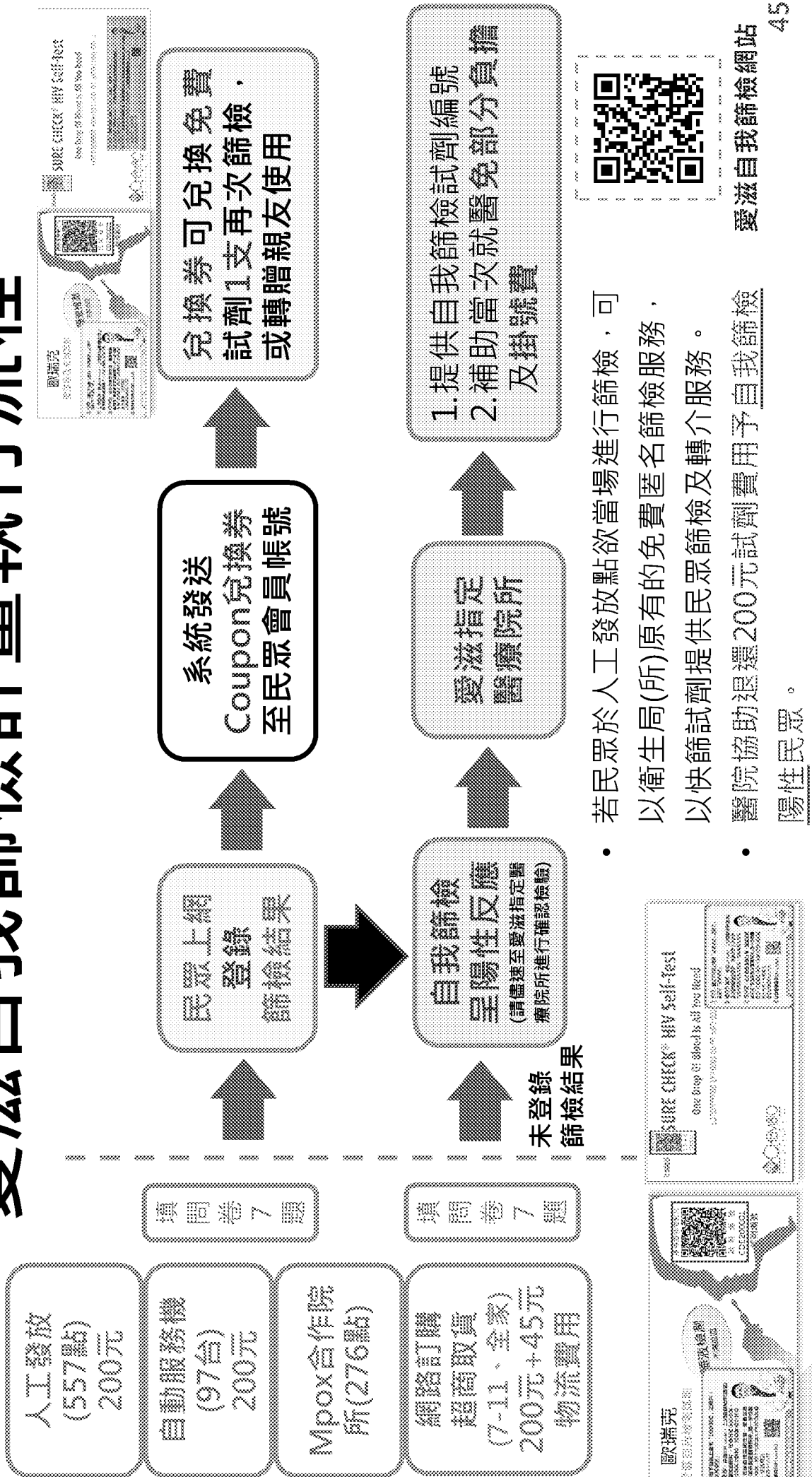
性病整合式篩檢

重點科別篩檢計畫





# 愛滋自我篩檢計畫執行流程





# 校園免費試劑電子兌換券推廣活動

◆ **活動目的：**我國愛滋疫情以年輕族群為主，為提供多元篩檢管道，推廣愛滋篩檢服務，同時考量年輕族群經濟大多未完全獨立，爰提供免費試劑電子兌換券，鼓勵有愛滋篩檢需求之學生瞭解自身健康狀態。

第52頁，共76頁

◆ **參加對象：**高中(職)以上「在學學生」，且每3個月皆可重新申請取得電子兌換券1次。

◆ **兌換流程：**註冊會員→學校信箱認證→會員信箱收到免費試劑兌換券→前往人工發放點/網路訂購超商取得自我篩檢試劑。

◆ **兌換成效：**自2022年11月起至2025年12月，共有10,632人次申請，8,145人次取得試劑。

[https://hiva.cdc.gov.tw/Selftest/campus\\_promotion\\_activities.aspx](https://hiva.cdc.gov.tw/Selftest/campus_promotion_activities.aspx)



愛滋自我篩檢網站  
校園推廣活動



© 1998-2025 臺灣愛滋防治中心 臺灣愛滋防治中心





# 愛滋匿名篩檢

防治有一籌 安全沒煩惱

## 重要及時從篩檢開始

步驟 1



了解自己的健康

- \* 男性性伴侶，建議至少進行1次年度篩檢。
- \* 每次篩檢後，建議至少進行1次、每兩年至少進行1次、定期篩檢。
- \* 女性性伴侶，建議至少進行1次年度篩檢。
- \* 若性伴侶有強迫或暴力、多性伴、無保護性行為、再感染性伴侶、他人共用針具或吸毒器、或針具、或性伴侶有症狀（如紅腫、硬下疳、瘡癤等）時，應每年篩檢1次。



匿名篩檢服務

安全、隱私、免費、專業

非預期名額有限 區域篩檢服務

篩檢結果查詢

篩檢諮詢服務

在專業安心舒適的進行自我篩檢服務

人工服務熱線

自助服務熱線

網路訂購服務

更多愛滋防治資源

- \* 各縣市衛生局/所、社區服務中心、多市社科服務服務中心。
- \* 台灣諮詢專線：0800-055-5000
- \* 台灣諮詢專線：0800-055-5000

步驟 2



等待篩檢 準備自己親所愛的人

篩檢結果  
陰性結果  
陽性結果

篩檢結果查詢

篩檢諮詢服務

篩檢諮詢服務

篩檢諮詢服務

篩檢諮詢服務

篩檢諮詢服務

篩檢諮詢服務

篩檢諮詢服務

篩檢諮詢服務

篩檢諮詢服務

篩檢諮詢服務

篩檢諮詢服務

篩檢諮詢服務

篩檢諮詢服務

篩檢諮詢服務

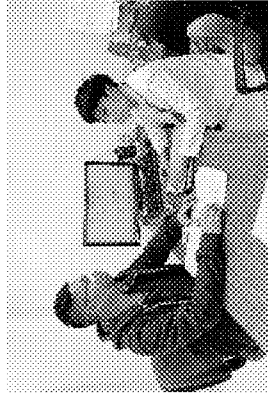
篩檢諮詢服務

篩檢諮詢服務

篩檢諮詢服務

### 提供友善、安全、隱私、免費、快速的篩檢服務

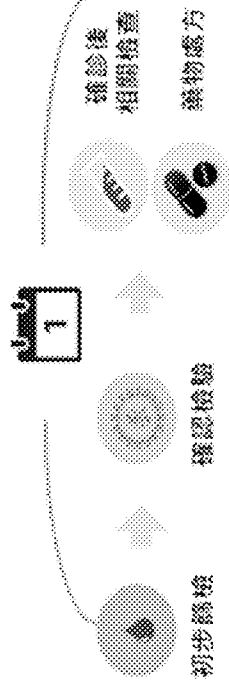
- 檢驗過程以匿名方式進行
- 由專人提供衛教諮詢及轉介就醫(含確認檢驗)
- 2026年參與醫事機構共104家
  - 91家拓點醫事機構 (HIV抗原/抗體快速篩檢)
  - 13家一站式醫院 (HIV抗原/抗體快速篩檢+快速確診)



### 匿名篩檢服務地點：

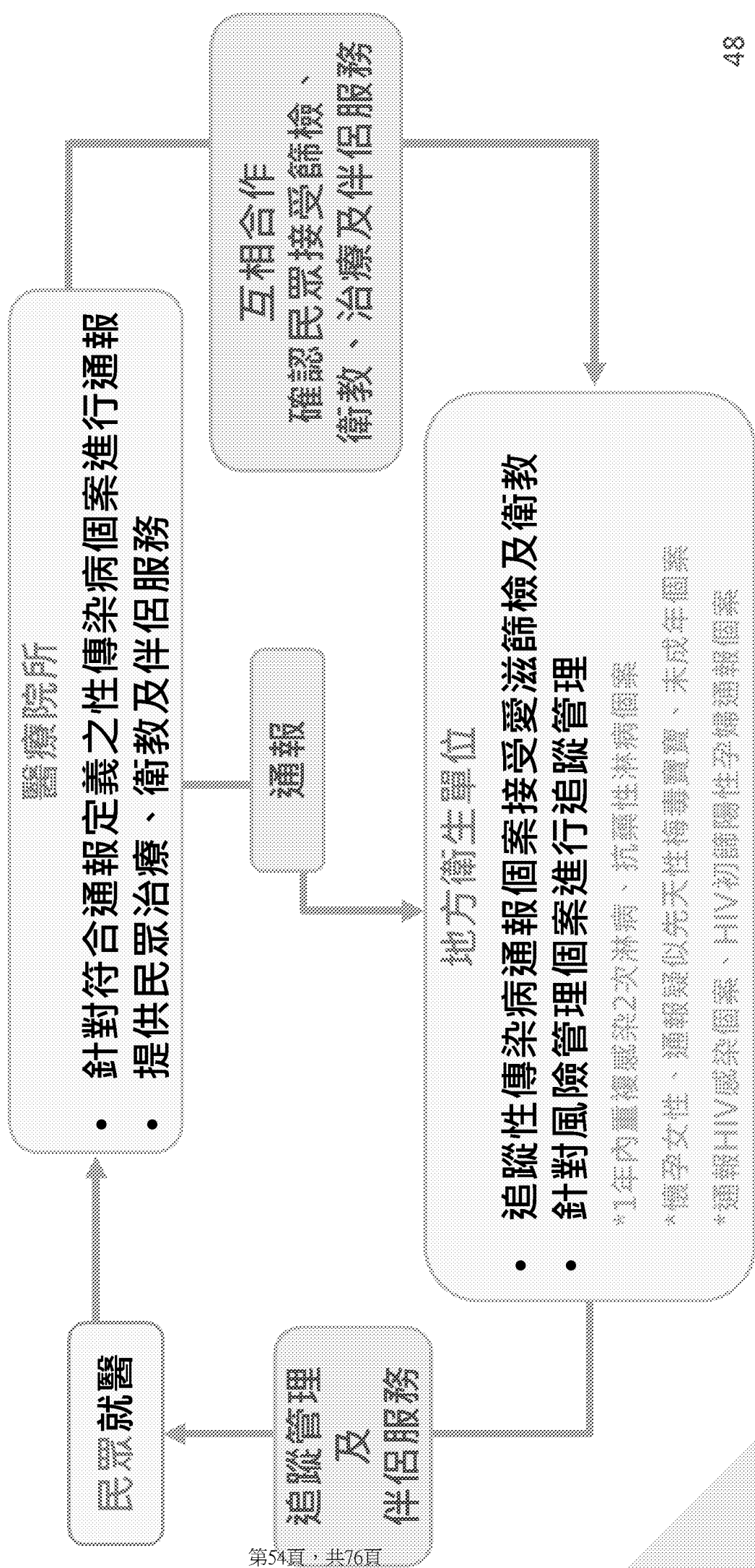
<https://reurl.cc/V3goGQ>

### 一站式+拓點檢驗流程





# 性傳染病通報、治療及個案管理



# 2026年性傳染病匿名諮詢平台及匿名梅毒快速篩檢服務

## 匿名聊聊 + 免費篩檢

♥ 健康安心不用猜! ♥

擔心感染性病?  
保證隱私不用  
猜不猜?  
選擇篩檢  
彼此健康

選擇篩檢方法可以  
保證自己不受感染嗎?

### 性傳染病匿名聊聊請加我

- 北部
- 臺北分區聯合醫院
  - 臺北分區皮膚醫院
  - 臺灣大學醫學院附設醫院
  - 陽明大學醫學院附設醫院
- 中部
- 臺中分區皮膚醫院
  - 中興醫院
- 南部
- 高雄分區皮膚醫院
  - 奇美醫院
  - 高雄醫學院附設醫院
  - 高雄市中區皮膚醫院
  - 高雄醫學院附設醫院
- 東部
- 臺東分區皮膚醫院

醫院名稱	匿名聊聊	梅毒篩檢	醫院名稱	匿名聊聊	梅毒篩檢
臺北市立聯合醫院	✓	✓	成大醫院	✓	✓
臺北榮民總醫院	✓	✓	奇美醫院	✓	✓
臺灣大學醫學院附設醫院	✓	✓	高雄榮民總醫院	✓	✓
衛生福利部桃園醫院	✓	✓	高醫附設中和紀念醫院	✓	✓
新竹馬偕紀念醫院	✓	✓	高雄市立民生醫院	✓	✓
臺中榮民總醫院	✓	✓	高醫附設岡山紀念醫院	✓	✓
中山醫學大學附設醫院	✓	✓	北榮玉里分院	✓	✓

\*白底為一站式愛滋匿名快速篩檢服務計畫合約醫院；藍底為愛滋匿名篩檢服務拓點計畫院所

除上列14家院所提供「24歲(含)以下年輕族群或學生梅毒篩檢服務」，2026年擴大辦理，尚有65家拓點服務院所可提供服務。

可透過點選本署首頁 banner 進入喔

<https://gov.tw/22y>

# 性傳染病匿名諮詢服務(匿名聊聊)

## ①服務方式：

- ✓ 一對一諮詢服務
- ✓ 至少2種(含)以上
- ✓ 專線、E-mail、LINE@，或其他可一對一通訊軟體

## ②服務提供時間：

- ✓ 工作日至少10小時，於24小時內回復
- ✓ 例假日收到諮詢，於第一個工作日回復

## ③服務項目：

- ✓ 性傳染病諮詢
- ✓ 衛教宣導
- ✓ 轉介至匿名篩檢或性健康友善醫療門診等

## 諮詢問題類別

1. 性傳染病相關(性病相關知識、篩檢、症狀或治療諮詢等)
2. 性健康(生殖健康、懷孕等)
3. 性行為。
4. 性別認同相關(性傾向、出櫃等)
5. 其他

## 院所端處理及轉介服務

1. 衛教宣導
2. 篩檢與治療相關諮詢
3. 轉介篩檢服務
4. 轉介伴侶服務
5. 轉介PrEP服務
6. 轉介就醫治療服務
7. 其他

# 一站式醫院LINE@



嘿！你好！

我是成大醫名師樓。  
 歡迎您加入好友！  
 你丟丟一個社團，才能與我成為好友

## 成大附醫

- 我們的服務內容有：
1. 愛滋/梅毒/肝光普篩選名師樓
  2. 性傳染病衛教諮詢
  3. 歡迎24歲以下年輕族群或學生
- 免費提供服務
4. HIV預防性用藥 (PrEP&PEP) 諮詢
  5. 諮詢任何性病諮詢介紹

## 奇美醫院

您好！  
 我們是奇美醫院醫名師樓  
 歡迎您將本帳號設為好友！

- 我們的服務內容包括：
1. 免費愛滋、C肝篩檢諮詢
  2. 24歲以下年輕族群或學生免費梅毒篩檢
  3. 性傳染病篩選名師樓
- 如有任何問題及諮詢需求請來電：2812811#53689 或 0911787672  
 李小姐

## 高醫中和

您好！  
 歡迎您加入KHMS高醫中和  
 Line@好友

- 此區方便提供快速：
1. 預約醫名師樓 <http://www.khms.com.tw/khms/line@/>
  2. 篩檢愛滋、梅毒、C肝
  3. 免費、無痛、健康平安
- 如需諮詢，請留言我們將盡快回覆！  
 隱私、免費、快速

高雄醫學大學附設中和紀念醫院 康康...  
 KHMS Line@: khms.com.tw/line@

## 臺中榮民總醫院

- 衛教部設中心提供諮詢服務：  
 1. 24歲以下年輕族群或學生免費梅毒篩檢  
 2. 24歲以下年輕族群或學生免費梅毒篩檢  
 3. 一併提供免費檢驗項目：  
 免費-愛滋病毒(抗體)亞型明1組  
 免費-梅毒(SPP)  
 免費-C型肝炎(HCV)  
 免費-淋病、衣原菌 (自費全額 \$3000)

## 高醫民總醫院

- 服務時間  
 平日：週一至週五 09:00 ~ 12:00 / 13:30 ~ 17:30  
 夜間：週一至週四 18:00 ~ 21:00  
 假日：週六 08:00 ~ 12:00  
 高雄榮民總醫院 醫務大樓十樓  
 感謝您諮詢及轉介中心(102房旁)  
 諮詢專線：07-3460299

## 新竹馬偕醫院

- 本院提供  
 1. 24歲以下年輕族群或學生免費梅毒或淋病(新創服務)  
 2. 諮詢諮詢服務  
 3. 諮詢諮詢服務  
 4. 諮詢諮詢服務  
 5. 諮詢諮詢服務  
 6. 諮詢諮詢服務  
 7. 諮詢諮詢服務  
 8. 諮詢諮詢服務  
 9. 諮詢諮詢服務  
 10. 諮詢諮詢服務

## 臺北榮民總醫院

- 本院提供  
 1. 24歲以下年輕族群或學生免費梅毒或淋病(新創服務)  
 2. 諮詢諮詢服務  
 3. 諮詢諮詢服務  
 4. 諮詢諮詢服務  
 5. 諮詢諮詢服務  
 6. 諮詢諮詢服務  
 7. 諮詢諮詢服務  
 8. 諮詢諮詢服務  
 9. 諮詢諮詢服務  
 10. 諮詢諮詢服務

## 臺北榮民總醫院

- 本院由台中榮民總醫院  
 提供性病諮詢服務，並  
 提供匿名諮詢(含 HIV/梅毒 C 型肝炎)服務。

## 高醫民總醫院

- 本院提供  
 1. 24歲以下年輕族群或學生免費梅毒或淋病(新創服務)  
 2. 諮詢諮詢服務  
 3. 諮詢諮詢服務  
 4. 諮詢諮詢服務  
 5. 諮詢諮詢服務  
 6. 諮詢諮詢服務  
 7. 諮詢諮詢服務  
 8. 諮詢諮詢服務  
 9. 諮詢諮詢服務  
 10. 諮詢諮詢服務

## 高醫民總醫院

- 本院提供  
 1. 24歲以下年輕族群或學生免費梅毒或淋病(新創服務)  
 2. 諮詢諮詢服務  
 3. 諮詢諮詢服務  
 4. 諮詢諮詢服務  
 5. 諮詢諮詢服務  
 6. 諮詢諮詢服務  
 7. 諮詢諮詢服務  
 8. 諮詢諮詢服務  
 9. 諮詢諮詢服務  
 10. 諮詢諮詢服務

## 高醫民總醫院

- 本院提供  
 1. 24歲以下年輕族群或學生免費梅毒或淋病(新創服務)  
 2. 諮詢諮詢服務  
 3. 諮詢諮詢服務  
 4. 諮詢諮詢服務  
 5. 諮詢諮詢服務  
 6. 諮詢諮詢服務  
 7. 諮詢諮詢服務  
 8. 諮詢諮詢服務  
 9. 諮詢諮詢服務  
 10. 諮詢諮詢服務

## 臺北榮民總醫院

- 本院提供  
 1. 24歲以下年輕族群或學生免費梅毒或淋病(新創服務)  
 2. 諮詢諮詢服務  
 3. 諮詢諮詢服務  
 4. 諮詢諮詢服務  
 5. 諮詢諮詢服務  
 6. 諮詢諮詢服務  
 7. 諮詢諮詢服務  
 8. 諮詢諮詢服務  
 9. 諮詢諮詢服務  
 10. 諮詢諮詢服務

## 高醫民總醫院

- 本院提供  
 1. 24歲以下年輕族群或學生免費梅毒或淋病(新創服務)  
 2. 諮詢諮詢服務  
 3. 諮詢諮詢服務  
 4. 諮詢諮詢服務  
 5. 諮詢諮詢服務  
 6. 諮詢諮詢服務  
 7. 諮詢諮詢服務  
 8. 諮詢諮詢服務  
 9. 諮詢諮詢服務  
 10. 諮詢諮詢服務

## 高醫民總醫院

- 本院提供  
 1. 24歲以下年輕族群或學生免費梅毒或淋病(新創服務)  
 2. 諮詢諮詢服務  
 3. 諮詢諮詢服務  
 4. 諮詢諮詢服務  
 5. 諮詢諮詢服務  
 6. 諮詢諮詢服務  
 7. 諮詢諮詢服務  
 8. 諮詢諮詢服務  
 9. 諮詢諮詢服務  
 10. 諮詢諮詢服務

## 高醫民總醫院

- 本院提供  
 1. 24歲以下年輕族群或學生免費梅毒或淋病(新創服務)  
 2. 諮詢諮詢服務  
 3. 諮詢諮詢服務  
 4. 諮詢諮詢服務  
 5. 諮詢諮詢服務  
 6. 諮詢諮詢服務  
 7. 諮詢諮詢服務  
 8. 諮詢諮詢服務  
 9. 諮詢諮詢服務  
 10. 諮詢諮詢服務



# 2025年性傳染病匿名諮詢平台(匿名聊聊)服務成效

資料截取時間：2025/7/1-2025/12/31

		民眾主要諮詢問題		
性傳染病 匿名諮詢服務人次	1,643	性傳染病相關 (性病相關知識、 篩檢、症狀或治 療諮詢等)	性健康及性行為 相關知識	其他 (詢問PrEP、M 痘疫苗、身心科 或藥癮轉介等)
		1,480	310	170

\*諮詢問題類別可複選。





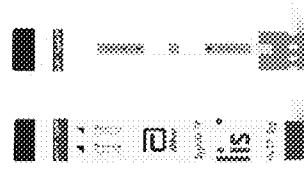
# 24歲(含)以下年輕族群或學生匿名梅毒快速篩檢

## 梅毒篩檢

□ 提供24歲(含)以下年輕族群或學生匿名免費梅毒篩檢、衛教諮詢及轉介服務。

### □ 梅毒快篩：

- 需由醫療專業人員操作。
- 不須儀器、簡單、快速。
- 指尖採血檢測。
- 反應15分鐘即可判讀結果。



□ 如個案篩檢為陽性，院所將向民眾說明檢驗結果之意義，並協助篩檢陽性民眾完成確認檢驗。

□ 如結果為陽性時依法進行通報。

□ 如民眾表示將至外院就醫，醫療院所將協助追蹤民眾就醫情形，以減少因為失聯造成延遲診斷、通報、治療等。

為提高梅毒快/初陽性個案接受確診、就醫治療之意願，按醫事機構層級別，本署補助民眾當次(3日內)就醫之部分負擔費用及掛號費，醫院不得再向民眾收取當次就醫之部分負擔費用及掛號費。





# 24歲(含)以下年輕族群或學生匿名梅毒快速篩檢-服務院所名單

縣市	醫療院所名稱	縣市	醫療院所名稱	縣市	醫療院所名稱
臺北市	臺北市立聯合醫院林森中醫慈雲院	臺南市	衛生福利部臺中醫院	花蓮縣	現代醫事檢驗所
	臺北榮民總醫院		衛生福利部豐原醫院		高雄榮民總醫院
	國立臺灣大學醫學院附設醫院		中國醫藥大學附設醫院		財團法人私立高雄醫藥大學附設中和紀念醫院
新北市	親親家庭診所	台中市	董綜合醫院	高雄市	高雄南立衛生醫院
	衛生福利部臺北醫院		昭安泌尿科診所		紅網法人私立高雄醫藥大學附設岡山醫院
	衛生福利部雙和醫院(委託臺北醫學大學興建經營)		上佳醫事檢驗所		高雄市立大同醫院
	新北市立聯合醫院		吉陽診所		高雄市立小港醫院
基隆市	輔仁大學附設醫院	彰化縣	衛生福利部彰化醫院	屏東縣	長庚醫療財團法人高雄長庚紀念醫院
	恩樺醫院		彰化基督教醫院		阮綜合醫院
	王孫城婦產科診所		秀傳醫療財團法人秀傳紀念醫院		義大醫院
	衛生福利部海山醫院		衛生福利部南投醫院		高大美杏生醫院
桃園市	天晟醫院	南投縣	竹山秀傳醫療財團法人竹山秀傳醫院	屏東縣	鳳山李嘉文泌尿科診所
	衛生福利部桃園醫院新屋分院		臺灣大學醫學院附設醫院雲林分院		三民嘉文泌尿科診所
	天成醫院		成功大學醫學院附設醫院斗六分院		未來診所
	敏盛綜合醫院		天主教若瑟醫療財團法人若瑟醫院		聯合醫事檢驗所
新竹市	長庚醫療財團法人林口長庚紀念醫院 <small>台灣醫務基金會醫務財團法人新竹馬偕紀念醫院</small>	嘉義市	臺中榮民總醫院嘉義分院	屏東縣	立人醫事檢驗所
	新竹臺大分院新竹醫院		戴德森醫療財團法人嘉義基督教醫院		宇正診所
	江婦產科診所		財團法人天主教聖馬爾定醫院		衛生福利部屏東醫院
	新竹臺大分院生醫醫院		衛生福利部朴子醫院		屏東榮民總醫院
新竹縣	東元綜合醫院	嘉義縣	嘉義長庚紀念醫院	屏東縣	屏東基督教醫院
	為恭紀念醫院		國立成功大學醫學院附設醫院		安泰醫院
台中市	臺中榮民總醫院	台南市	荷美醫療財團法人荷美醫院	屏東縣	潮州安泰醫院
	中山醫學大學附設醫院		衛生福利部臺南醫院		枋寮醫療社團法人枋寮醫院
			柳營奇美醫院		衛生福利部臺東醫院
					臺北榮民總醫院臺東分院

自2026年起13家一站式醫院+66家拓點醫療院所，提供「24歲(含)以下年輕族群或學生匿名梅毒快速篩檢服務」



性傳染病匿名諮詢與篩檢

<https://gov.tw/22y>

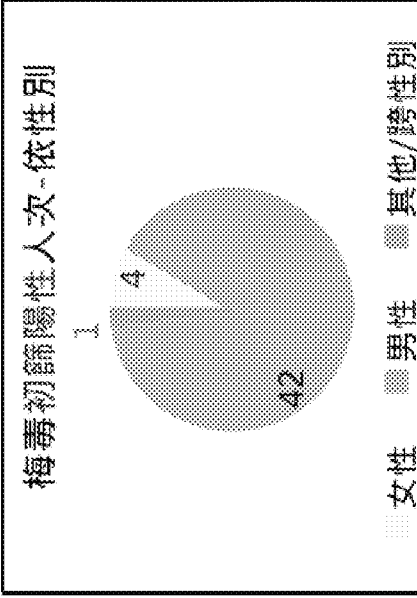
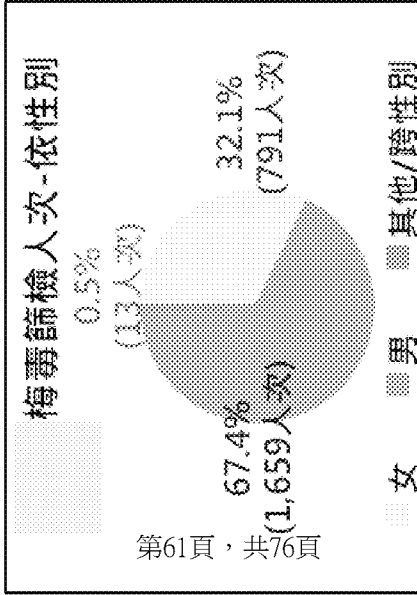
\*藍字為13家一站式醫院





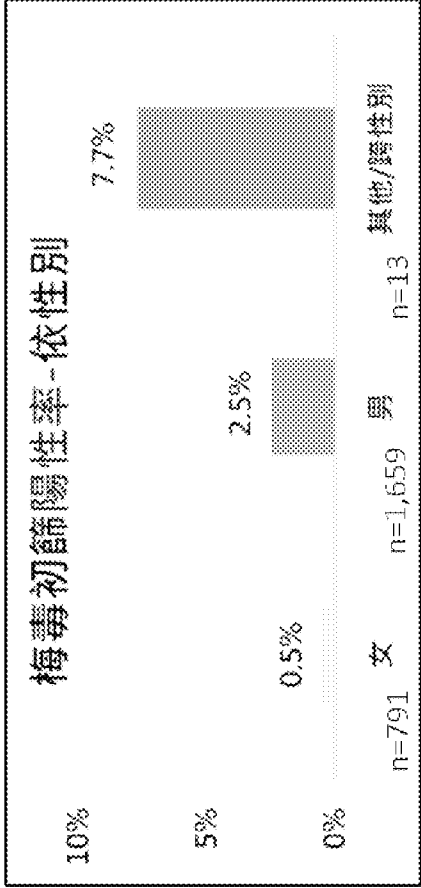
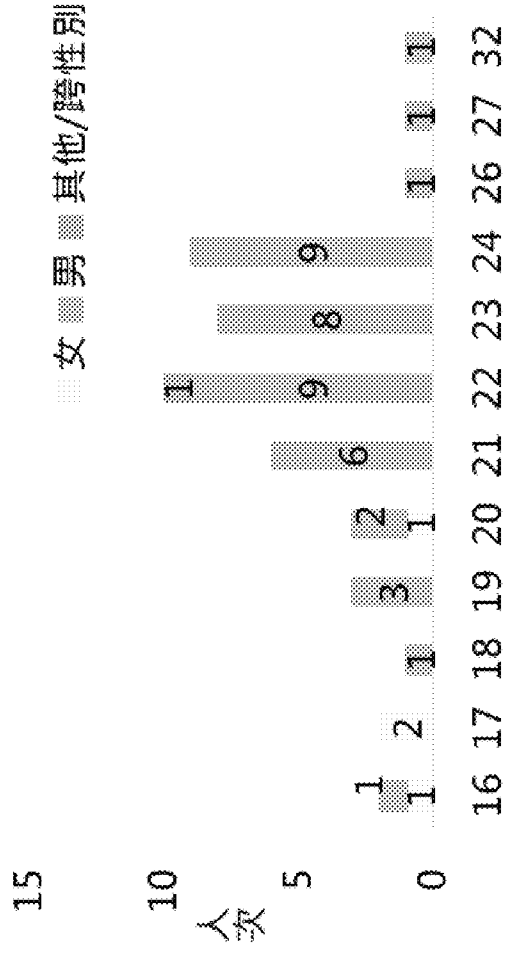
# 2025年24歲(含)以下年輕族群或學生匿名梅毒快速篩檢服務成效

篩檢人次	初篩陽性人次	初篩陽性率	轉介就醫人次
2,463	47	1.9%	28



資料截取時間：2025/7/1-2025/12/31

### 梅毒初篩陽性分布情形-依性別及年齡





# 衛教宣導正確防治觀念

- 發布新聞稿，呼籲大眾有關性傳染病防治正確觀念，包含：
  - 梅毒及淋病可治癒，但無法終身免疫。
  - 只要有不安全的性行為，不論是陰道交或口、肛交等，都有可能感染性傳染病。
  - 預防性傳染病最重要的是做好預防措施，如：
    1. 性行為全程正確使用保險套及搭配水性潤滑液
    2. 有不安全性行為者，定期篩檢，及早就醫診斷、及早治療
    3. 如有風險行為，經醫師評估後可使用PrEP來預防HIV感染
    4. 孕婦須定期產前檢查，及早發現、及早治療，降低先天性梅毒及HIV母子垂直傳染風險
    5. 一旦確診，務必提醒配偶或性伴侶也接受篩檢及治療，避免乒乓感染(意指像打乒乓球一樣來回重複感染)
- 參與教育部辦理之相關教育訓練或研習，講授「性傳染病防治」，內容包含：梅毒、淋病、HIV、愛滋自我篩檢、匿名篩檢、PrEP及PEP等介紹及防治知識。以增進校園衛生保健人員、護理師及新進人員等性教育及性健康專業知能。
- 補助民間團體辦理偏遠地區、原鄉或其他資源不足學校愛滋及性病防治、去歧視及安全性行為衛教宣導推廣，加強學生有關愛滋等性傳染病之基本知能及預防的正確觀念。





# 跨部會合作及整合資源

- 為強化跨部門聯繫合作機制，2025年教育部與衛生福利部建立「青少年性教育(性健康及性病防治)聯繫平台」，定期召開聯繫會議，說明如下：
  - 優化衛教資源與取得管道：盤整各部會製作之性傳染病防治教材並優化，建立「性傳染病衛教資源專區」，提升民眾獲得正確衛教資源之可近性。
  - 協力推動增能與衛教宣導：整合醫事公衛及教育人員之性傳染病防治教育訓練，提升專業人員性傳染病防治知能，進而向下擴散至民眾、病患及學生，強化自我健康照護識能。
  - 將全面性教育納入課綱實施：「全面性教育」8大核心概念融入12年國教課綱各領域/科目課程綱要之學習重點中。
  - 發展分眾適齡的教材：於2025年完成製作針對國小高年級至國中階段之性傳染病防治衛教短片，以提升青少年自我保護知能。
  - 匿名諮詢與快速梅毒篩檢服務：2025年7月推動於14家匿名篩檢醫院提供「性傳染病匿名諮詢服務」，提供年輕族群1對1匿名性病諮詢服務及「24歲(含)以下年輕族群或學生免費梅毒快速篩檢」；2026年擴大推廣至79家醫療院所提供「免費梅毒快速篩檢服務」。
- 地方教育及衛生單位整合及運用資源，強化性傳染病防治。
  - 請各縣市教育局配合衛生單位整合及運用轄內資源，並與醫療院所或民間團體等相關單位合作，積極透過多元管道，強化辦理轄內性病防治衛教宣導活動。
- 透過「衛生福利部愛滋病防治及感染者權益保障會衛生教育組」，持續針對各級教育單位的愛滋病於「全面性教育」的08核心概念，給予指導建議及與時俱進的修正。

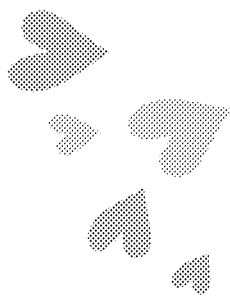




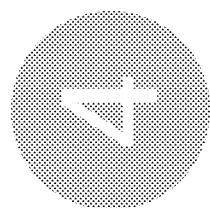
# 校園性傳染病衛教宣導建議方式

宣導方式	內容
結合特殊活動宣導	如展板或圖書展覽、專組討論、主題宣導活動、講座/研討會、海報及短片比賽或影片觀賞等，以宣導性傳染病(含HIV、梅毒、淋病)防治
設立性教育專區網頁	學校網頁設立性教育專區，提供最新性傳染病(含HIV、梅毒、淋病)防治衛教資源或資訊
健康促進學校輔導計畫	將性病防治納入健康促進學校輔導計畫或納入學校相關健康或防疫課程，以推動校園性教育(含HIV、梅毒、淋病防治)
結合通識教育課程	學校可將性教育(含HIV、梅毒、淋病防治)課題納入通識教育課程，並培養種子師資
利用相關集會認識性傳染病	利用班會、社團活動等相關集會，教導學生認識HIV、梅毒、淋病等性傳染病
增進保險套取得的可近性	可增進保險套取得的可近性，如：設立保險套自動販賣機，配合透過不同策略進行衛生教育，如：推廣全程正確使用保險套、避免多重性伴侶、勿使用非法藥物等，以落實安全性行為
辦理愛滋防治衛教及篩檢活動，推廣愛滋自我篩檢試劑	推廣高中職以上在校學生免費自我篩檢試劑電子兌換券活動，只要至愛滋自我篩檢網站完成學校信箱驗證後，即可獲得免費試劑電子兌換券。





# 4 性傳染病防治資源



# 性傳染病衛教資源專區1



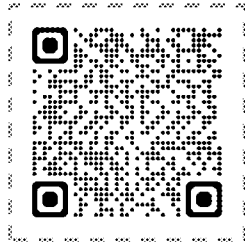
關於CDC 傳染病預防與專署 預防接種 國際傳染病健康

傳染病預防與專署

依傳染途徑 依學創數 依注意

第三類法定傳染病

急性病毒性B型肝炎	日本腦炎	急性病毒性C型肝炎
慢性病毒性B型肝炎	急性病毒性D型肝炎	瘧疾
先天性梅毒胎兒感染	急性病毒性E型肝炎	流行性腮腺炎
百日咳	傳染性單核細胞增多症	恙蟲病
先天性梅毒胎兒感染	梅毒	在女性梅毒
淋病	破傷風	衛生保健專題
衣原体感染	急性病毒性E型肝炎	



疾管署全球資訊網

第66頁

疾病管制署全球資訊網  
 (https://www.cdc.gov.tw/) 首頁/傳染病與防疫專題 / 傳染病介紹/第三類法定傳染病/人類免疫缺乏病毒(愛滋病毒)感染、梅毒、先天性梅毒、淋病/性傳染病衛教資源

口 提供各單位宣導及運用。

疾病管制署全球資訊網

衛生保健

最新訊息及疫情報導

Q & A

研究出版

治療簡章

預防與衛教資源

重要指引及教材

重要器材



# 性傳染病教資源專區2

[首頁](#) > [傳染病防治專題](#) > [傳染病介紹](#) > [第三類法定傳染病](#) > [人類免疫缺乏病毒\(愛滋病\)防治](#) > [性傳染病教資源](#)

## 性傳染病教資源

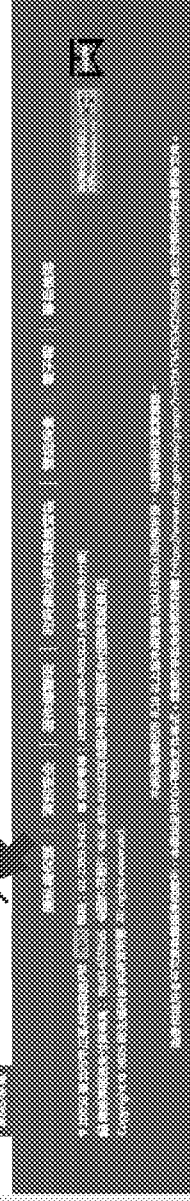
- 一般民眾
- 教育人員
- 醫事公衛人員
- 多國語言衛教素材
- 性傳染病匿名諮詢與檢驗
- 其他相關資源

## 分眾提供不同素材

### 一般民眾

- 教育人員
- 醫事公衛人員
- 多國語言衛教素材
- 性傳染病匿名諮詢與檢驗
- 其他相關資源

亦可透過點選本署首頁 banner 進入喔



## 教材形式包含：

- ✓ 單張(圖卡)
- ✓ 影片
- ✓ 簡報
- ✓ 手冊
- ✓ 數位課程

## 註明主題內容及片長

健康署「健康九九+青少年好漾館」網站資源

教育部「學校衛生資訊網」網站資源

教育部國教署「性別平等教育資源中心」健體領域教案專區



疾管署網站：<https://gov.tw/5ng>

性傳染病教資源





# 青少年性病防治衛教宣導素材

2025年製作

- 為強化青少年族群愛滋及性傳染病防治知能，提升疾病預防與自我保護能力。
- 本署製作愛滋及性傳染病防治衛教宣導動畫影片「真愛大考驗-幸福保衛戰」。
- 完整版 - 3分49秒
- 精華版 - 1分32秒
- 以童話故事情境為設計主軸。
- 對象：國小高年級至國中階段的學生
- 2026/1/13函文檢送短片予教育部、國教署、健康署、地方政府衛生局於辦理衛教宣導活動運用。



完整版

<https://reurl.cc/AbxNYY>



精華版

<https://reurl.cc/fmkam27>

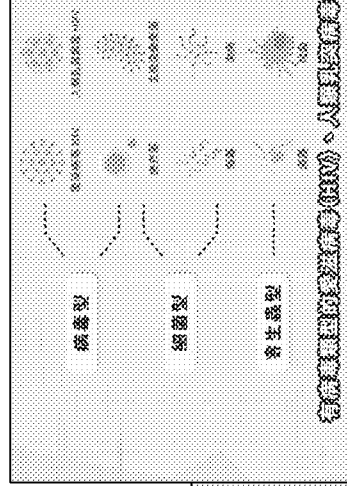
什麼是性傳染病？

可以找誰幫忙？

性傳染病對健康的影響？

保護自己的方法？

疾病可預防





# 委託相關醫學會製作性病防治衛教宣導短片

2025年製作



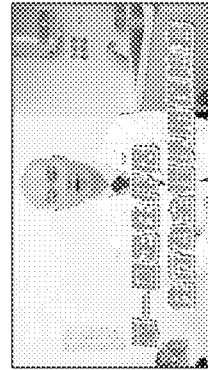
01

**破解青少年女性健康迷思 友善性病門診街訪特輯**  
透過街訪了解青少年對於安全性行為及性病預防的迷思



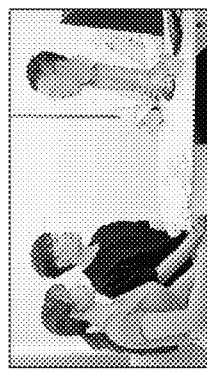
02

**三大防線讓你遠離性病**  
介紹性傳染病、預防方法及措施、PrEP



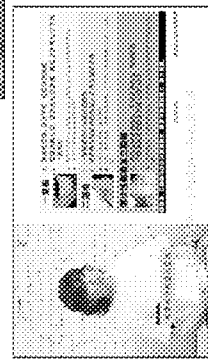
03

**一起面對 才是愛**  
介紹淋病症狀、治療方法、鼓勵性病患者與其配偶/性接觸者共同就醫



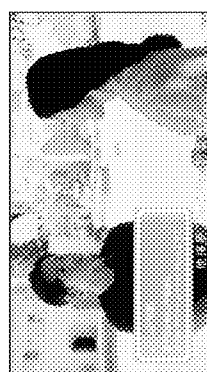
04

**安心之約：性傳染病篩檢與防治專題**  
梅毒與淋病的認識，介紹疫情、症狀、諮詢與篩檢資源



05

**破解愛滋迷思 U=U=測不到=不會傳染**  
U=U、去汙名、匿名篩檢管道、愛滋自我篩檢



適合一般民眾

完成製作之短片已於醫院、診所之性病門診播放衛教



# 性傳染病防治Q&A

Q&A



全部問題

醫用安全套能用於子宮頸抹片檢查或可以避孕或預防性病，是麼正確嗎？

那麼，什麼才是正確之有效避孕或預防性病的方式？

保險套上可以再度潤滑否呢？

可以戴兩個保險套嗎？

保險套破裂的如何？

保險套破裂了，要緊急下帶回這處可以了麼？

保險套多久過期了怎麼辦？

新保險套的7大步驟

如果性器自己破了梅毒，可以去哪些地方做匿名梅毒檢驗？

如果我有性病的問題，怎麼辦？



什麼是梅毒？

梅毒會有什麼症狀？

梅毒可以治療嗎？治療後會再被感染嗎？

罹患淋病會有什麼嚴重後果？

如果我有了性病，怎麼辦？

什麼是先天性梅毒？

如何預防先天性梅毒？

為什麼會得先天性梅毒？

什麼是淋病？

淋病會有什麼症狀？

什麼是超級淋病？可以被治療嗎？

嬰兒感染先天性梅毒。應注意什麼？

- 性傳染病防治及保險套使用迷思QA。
- 請協助宣導及運用。

疾病管制署全球資訊網(<https://www.cdc.gov.tw/>)首頁/  
 傳染病與防疫專題 / 傳染病介紹 / 第三類法定傳染病/梅毒、  
 淋病、先天性梅毒/Q&A



梅毒QA



淋病QA



先天性梅毒QA





# 如果懷疑感染性病怎麼辦？

性健康友善門診

性健康友善門診(搜尋)

口 透過專業醫學會，提供友善性健康醫療照護，相關門診資訊可至疾病管制署 (<https://www.cdc.gov.tw/>) 首頁/傳染病與防疫專題/傳染病介紹/第三類法定傳染病/梅毒或淋病/治療照護/性健康友善門診(搜尋)，查詢運用。

**我得了梅毒怎麼辦？**

梅毒是可以治療的，只要接受醫師處方治療，並定期追蹤，通常2-3週即可痊癒。醫師會提供專業醫療。

**我得了淋病怎麼辦？**

淋病是可以治療的，只要接受醫師處方治療，並定期追蹤，通常2-3週即可痊癒。醫師會提供專業醫療。



性健康友善門診

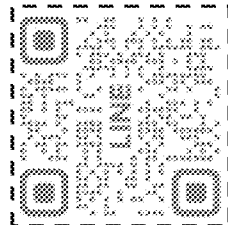


# 性健康友善資源地圖



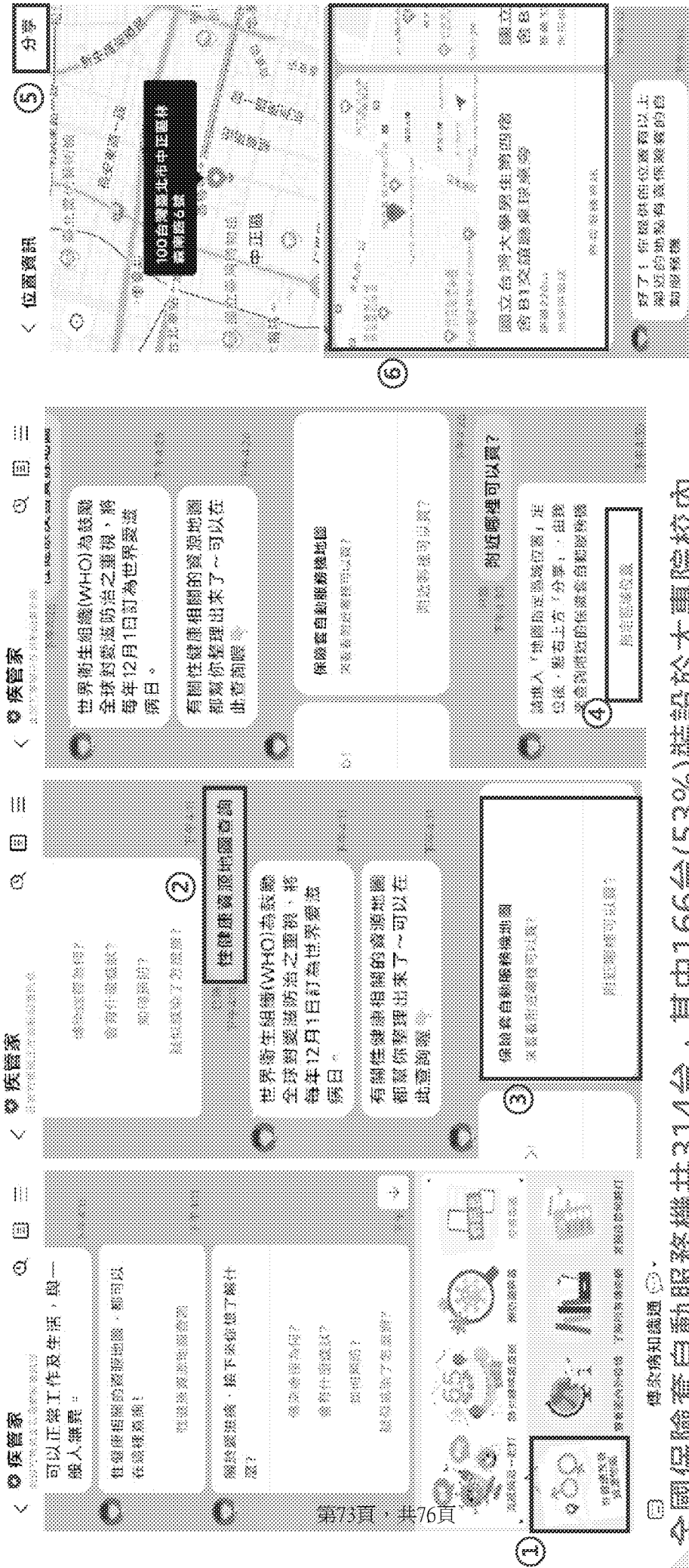
## 性健康資源包括：

1. 愛滋匿名篩檢院所
2. 性傳染病匿名諮詢地圖
3. PrEP資源地圖
4. PEP資源地圖
5. 愛滋病指定醫事機構地圖
6. 性健康友善門診院所
7. 愛滋自我篩檢地圖
8. 保險套自動服務機地圖





# 實用資源-性健康友善資源地圖-以保險套自動服務機為例



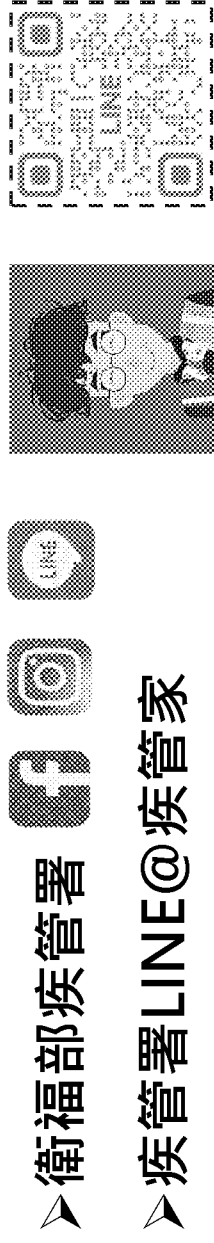
- 全國保險套自動服務機共314台，其中166台(53%)裝設於大專院校內
- LINE 疾管家/「了解所有傳染病」/「愛滋病」/「性健康資源地圖查詢」/「保險套自動服務機地圖」/「附近哪裡可以買」/「指定區域位置」/「分享」，即可查詢目前所在位置鄰近的保險套自動服務機位置。
- 可至疾管制署(<https://www.cdc.gov.tw/>)首頁/傳染病與防疫專題/傳染病介紹/第三類法定傳染病/人類免疫缺乏病毒感染/相關連結，下載運用。

<https://gov.tw/XGP>

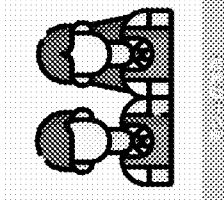
各縣市保險套自動服務機設置地點



# 性傳染病防治宣導資源



- 衛福部疾管署
- 疾管署LINE@疾管家
- 疾病管制署全球資訊網 <https://www.cdc.gov.tw/>
- 疾病管制署1922防疫專線
- 國民健康署健康九九+-青少年好漾館 <https://health99.hpa.gov.tw/health99>
- 多元性別友善服務中心免費諮詢專線 0800-010569 (你10·我69)
- 各縣市政府衛生局/所
- 教育部學校衛生資訊網 <https://cpd.moe.gov.tw/article?pltid=208>
- 教育部「性別平等教育資源中心」之健體領域教案專區 <https://friendlycampus.k12ea.gov.tw/gender/30/10>





# 如果懷孕怎麼辦？

- 衛生福利部醫事查詢系統，尋求專業醫療協助  
<https://ma.mohw.gov.tw/Accessibility/BASearch/MASearchBAS>
- 國民健康署「孕產兒關懷諮詢專線」 0800-870-870
- 國民健康署「孕產兒關懷網站」 <https://mammy.hpa.gov.tw/>
- 社會及家庭署「未成年懷孕求助網站」 <https://257085.sfaa.gov.tw/>、<https://257085.sfaa.gov.tw/>、諮詢專線 0800-25-7085 (愛我，請你幫我)
- 社會救助及社工司-未婚懷孕婦女緊急生活扶助。
- 1957福利諮詢專線 <https://1957.mohw.gov.tw/>
- 勵馨基金會-青少年懷孕暨青少年父母服務。
- 財團法人天主教福利會-未婚懷孕服務諮詢專線0800-885-288。





**THANK YOU**